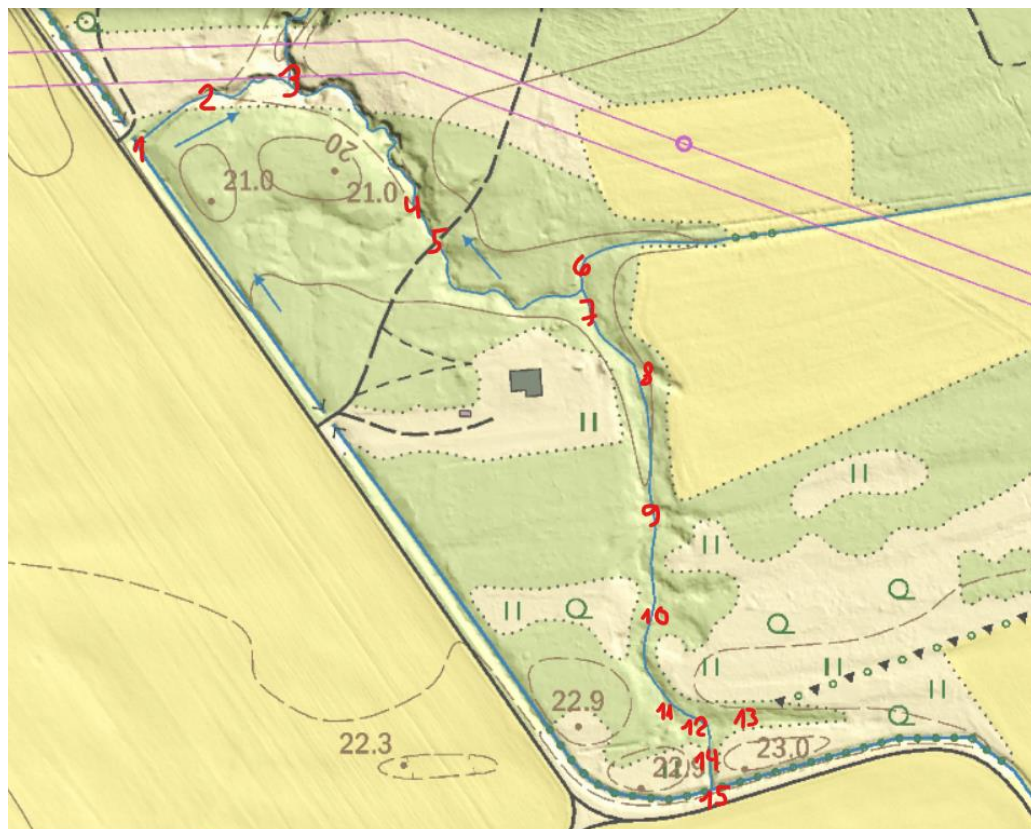


## Maarikoja (VEE1082000) kesk- ja ülemjooksu ning Uuri kraavi (VEE1082001) vaatlus

Vaatluse aeg 18.05.25 ja 26.04.26. Vaatleja Marko Vainu



1. Vana regulaatori jäänused. Vett voolas ohtralt. Põhja poolt suubuv kraav oli täiesti kuiv:



2. Vesi voolas järsus sätkorus. Selle põhjas on maaparandussüsteemi betoonist plaadid, mis olid ilmselt paigaldatud erosiooni vältimiseks, kuid mis on aastakümnete jooksul ära vajunud:



3. Rohkem vett tuli läänest, aga kagust voolas ka omajagu. Seal takistas voolu meetrikõrgune koprapais, aga see lasi alt läbi. Kagust suubuval ojal oli ülesvoolu veel üks koprapais:





4. Siin voolas justkui vähem vett, kui punktis 3. Ilmselt avaneb järsu sätkoru kallastelt vett, aga need on kobraste paisutusala all. Ookriseid põhjavee imbalasid oli kallastel näha mitmel pool:



5. Vesi voolas üle raja:



6. Ida poolt kraavist vesi voolas, aga seda oli alla liitri sekundis:



7. Mõõda ojasängi voolas ka vett, aga vähem kui tuli punktist 6:



8. Lemledega veesilm oja paremal kaldal. Väljavool ei olnud eristatav, kuid väljavoolunõva oli iseenesest olemas ning sellel oli õhuke ojaga ühendav veekelme:



9. Vesine soon oli siin endiselt olemas, kuid tagasihoidlikku nirisemist oli näha vaid kitsamate kohtade peal:



10. Siit ülesvoolu kadus vaba vesi lehtede ja oksapudi alla päris ära:



11. Vett polnud üldse, oli vaid niiske pinnasega soon:

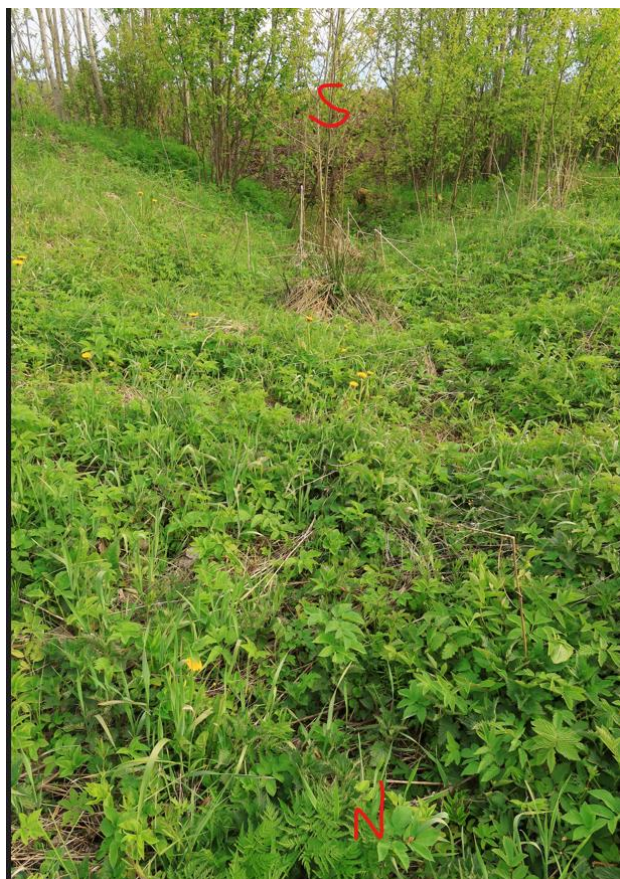


12. Siit ülesvoolu polnud pinnas mustsõstarde all ka enam niiske mitte:

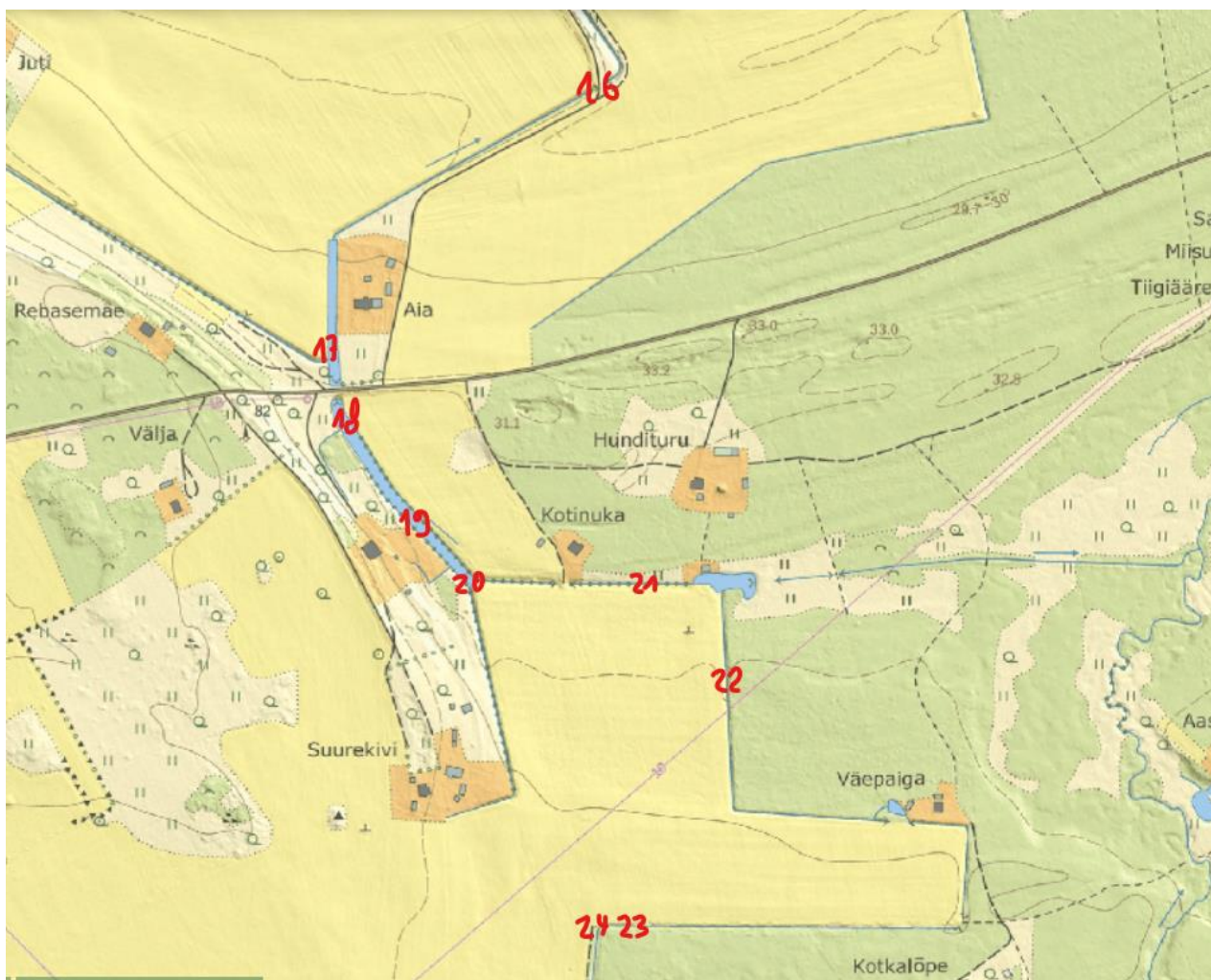


13. Kuigi pinnavormi põhjal võiks ka siin vesi olla, siis vaatluse ajal oli siin vaid veidi niiskem, kui mujal.

14. Nõgeste ja angervaksadega kuiv vagu. Vett pole voolanud aastakümneid. **Pigem ei peaks ETAKis sinise kriipsuga tähistatud olema:**



15. Põhja suunda kulgeva nõva asukoht on Maarikoja praeguse sängi paremkaldal märgatav, kuid selle lävend on praegusest veetasemest oluliselt madalam:



16. Vesi voolas, aga morfoloogiliselt oli ehtne maaparanduskraav:



17. Loodest suubuv kraav oli kuiv.

18. Vesi voolas. Vooluveekogu oli pooleteise meetri laiune ning süvend vähemalt kolme meetri sügavune:



19. Siin oli vett veel laiemalt. Vesi voolas. Orus mastaape arvestades tundub raskesti usutav, et see on maaparanduse käigus tasasele maale kaevatud:



20. Lõunast voolas liivapõhjaline nire. Siit alates oli ka praeguses Maarikoja teljes voolu näha. Ülesvoolu oli süvend sama lai ja vett ka sama laialt, aga voolu polnud näha:





21. Lai, rohelist tooni, seisva veega kraav. Rohelise tooni andsid lemled ja rohevetikad. Süvend polnud enam nii sügav, kui punktis 20:





22. Kitsas, liivapõhjaline nire, kus voolas alla 1 l/s. Betoonist erosioonitõkked olid külgedel:



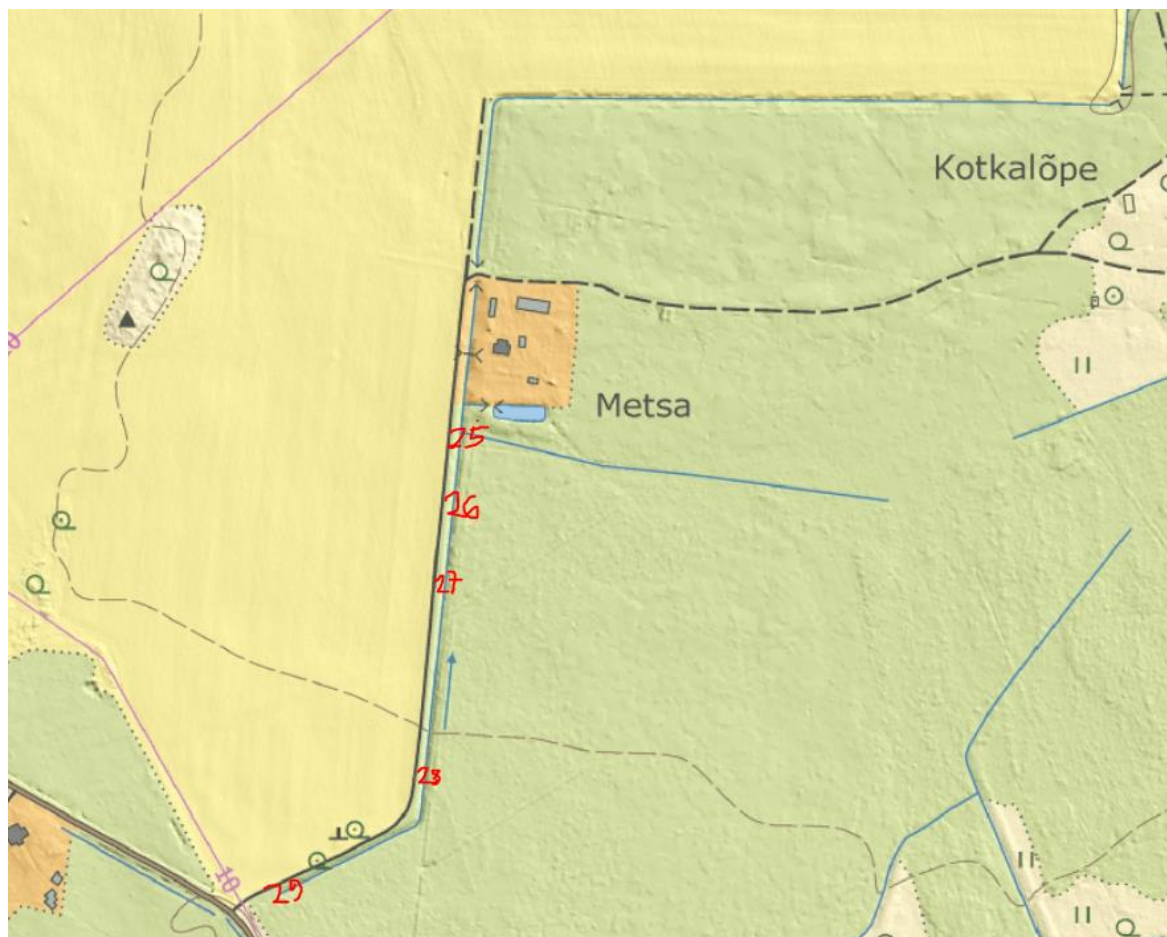
23. Kraavi põhjas olid ainult väikesed lombid:



24. Siin oli suur, seisva veega lomp. Taimset sodi oli kraavis nii palju ees, et vesi ei saanud ida poole voolata:



Järgmisi punkte vaadeldi 26.04.2026



25. ETAKis idast tulevat kraavi polnud looduses näha.

26. Kraavi põhjas oli omajagu vett, kuigi see ei voolanud:



27. Lõuna pool oli kraav kuiv. Seisva veega lombid algasid siit:



28. Siit alates oli kraavi põhjas niiske muda:

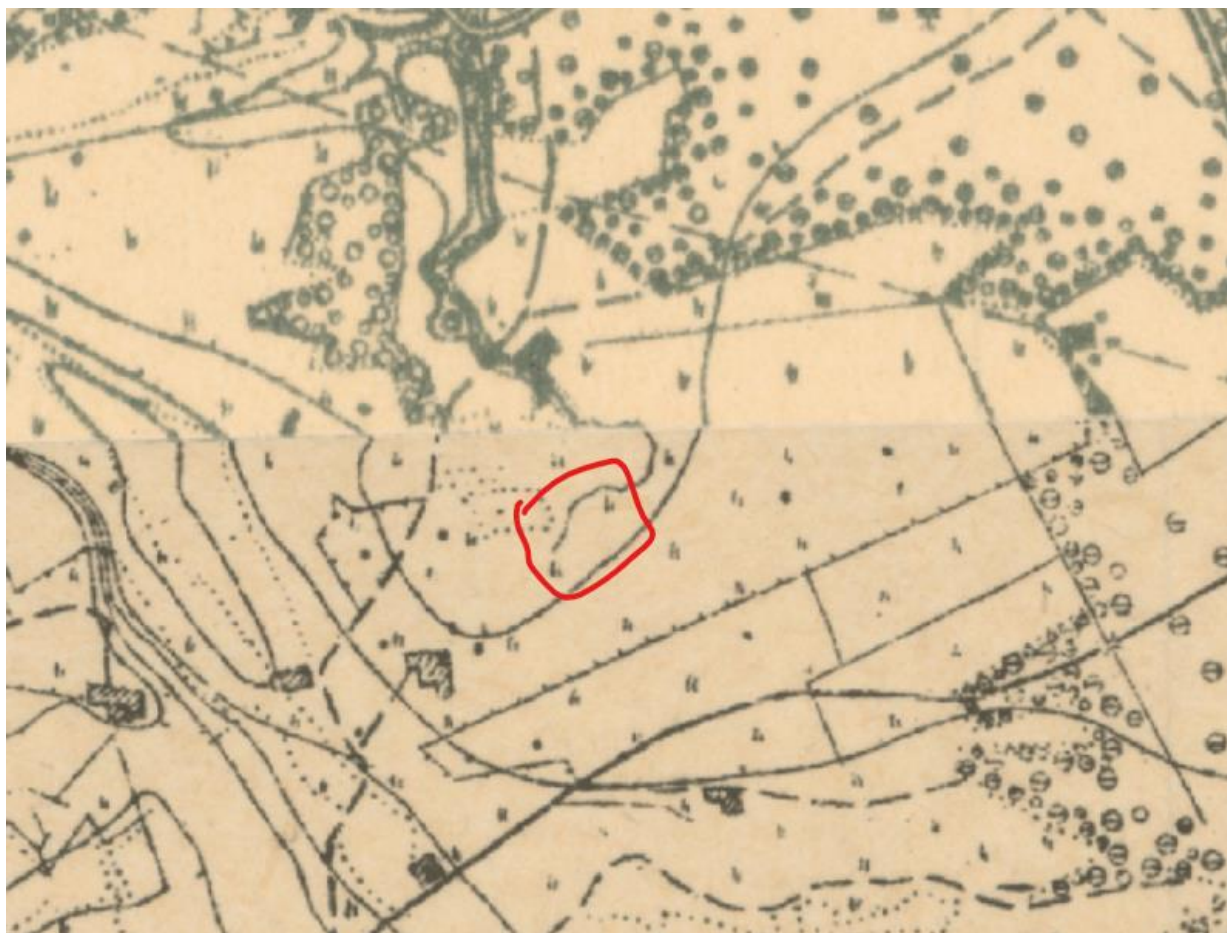


29. Algas oli täiesti kuiv. Selles kasvanud põõsad olid värskest raiutud. Pinnavormina on kraav eristatav:

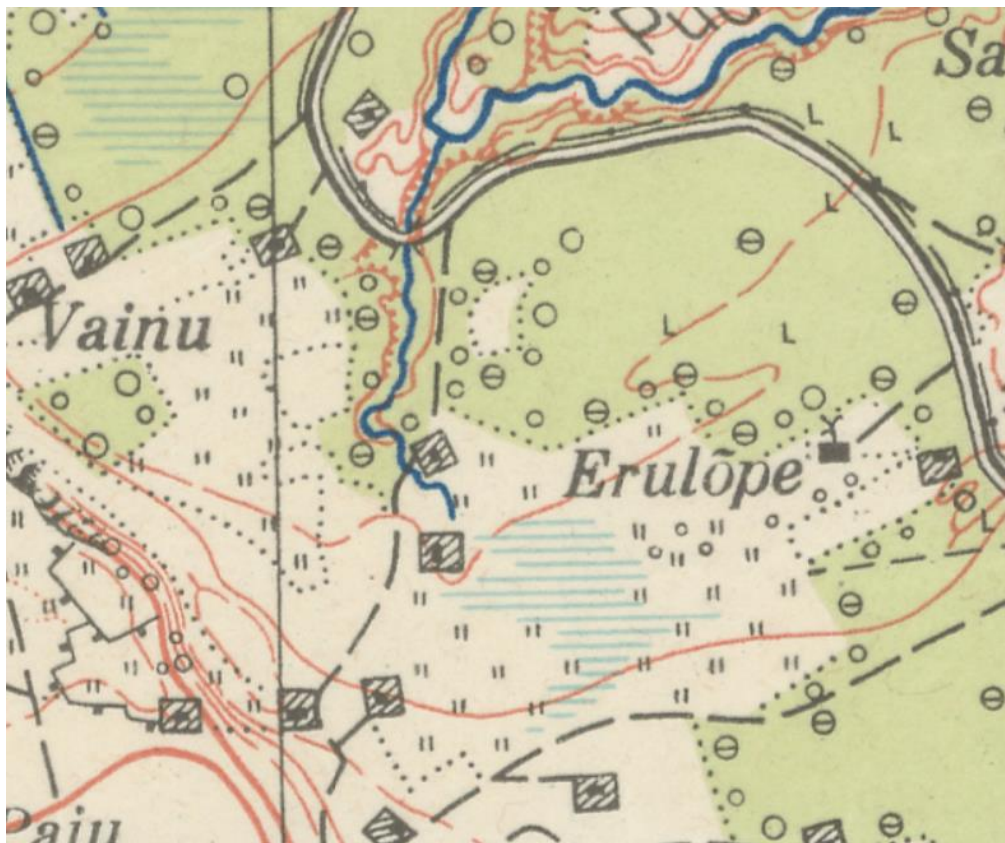


**Olukord ajaloolistel kaartidel:**

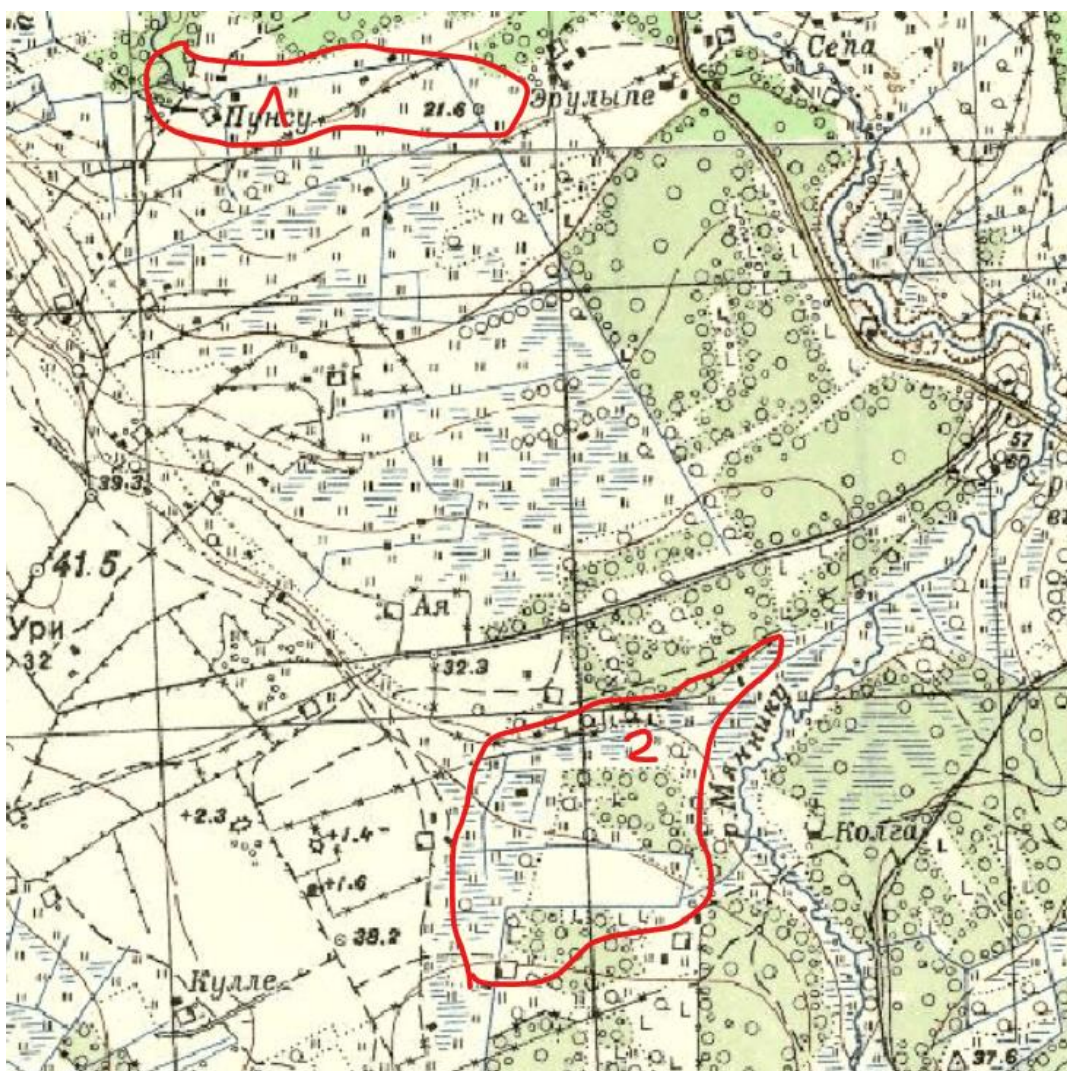
Verstasel kaardil on kujutatud oja lähel peaaegu vaatluspunktis 15:



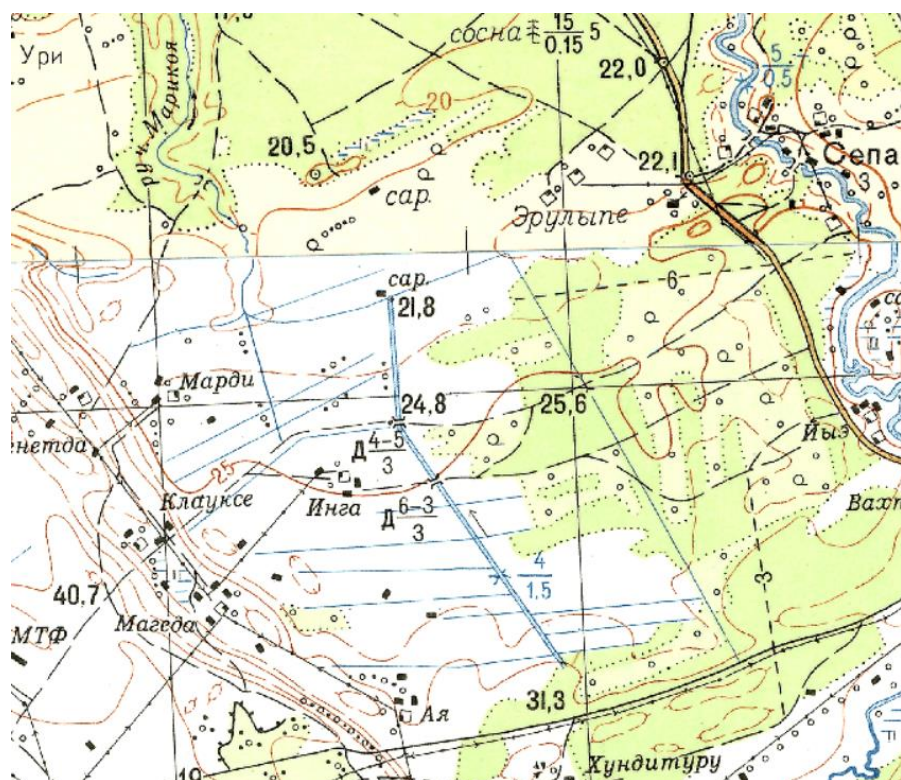
EV 1:50 000 kaardil on lähe umbes vaatluspunktis 8:



NL 1:25 000 kaardil 1948. aastast on oja looduslikku sängi kujutatud sarnaselt, kuid pikema looduslikku sängi suubuva teljena on kujutatud punkti 6 läbivat kraavi (1). Praeguse Maarikoja lõunapoolsete osade vesi on kujutatud voolama hoopis ida poole Kolga jõkke (2) ning Uuri-Kolga tee alla pole märgitud truupigi:



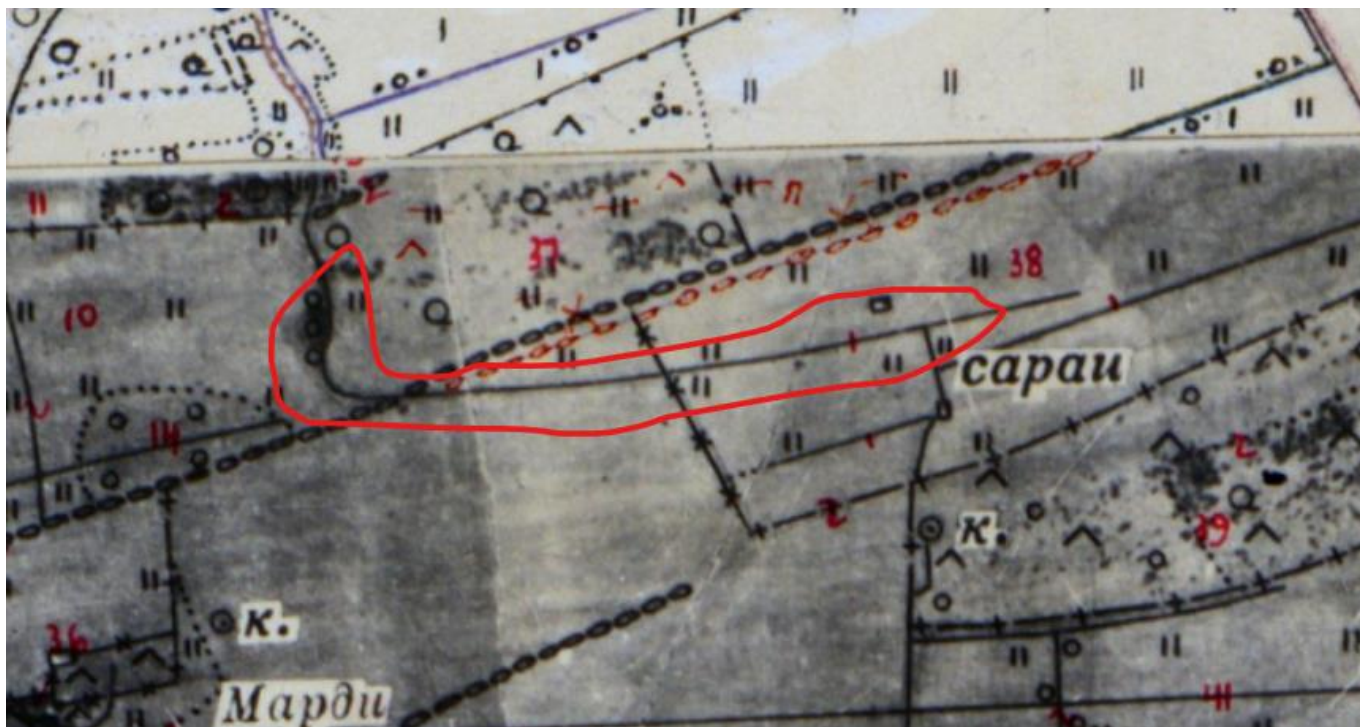
Ka veel NL 1:25 000 kaardil 1965. aastast pole Uuri-Kolga tee all olevat truupi:



Esimest korda on seda kujutatud 1971. aasta fotoplaanil (tõenäoliselt pärineb plaan küll hilisemast ajast, sest 1974. aasta ortofotol kraavi veel pole):



Maarikoja loodusliku sängi alguse reljeefiga klappib kõige paremini 1953. aasta fotoplaan, kus on oja ülemjooksu enne sälkorgu sisenemist kujutatud tulevat ida poolt, aga sälkorust mitte väga kaugelt:



Tänapäevase reljeefivarjutuse taustal on see umbes siin:



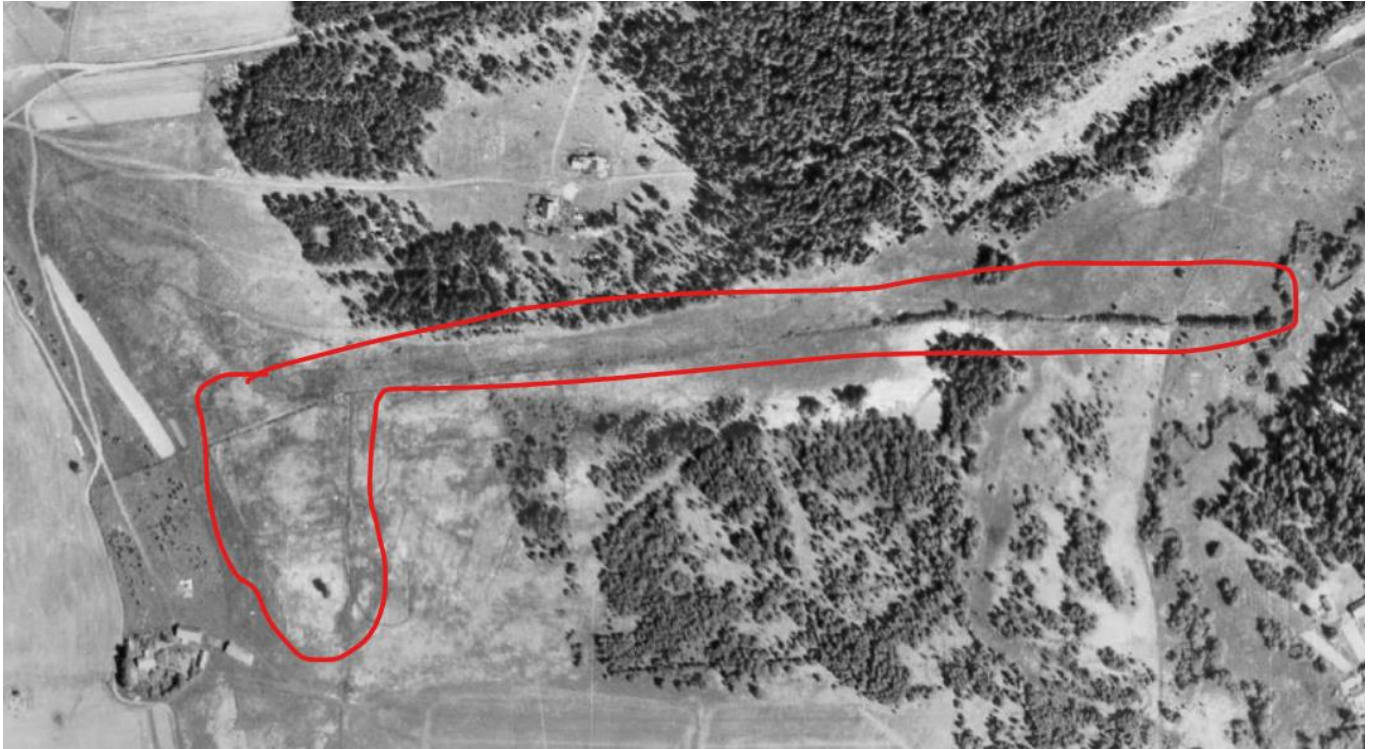
Sama suunda on selgelt näha 1951. aasta ortofotol:



Tänapäevastel ortofotodel on samal alal selgelt eristatav kevadeti niiske, Maarikoja loodusliku sängi poole kulgev piklik lohk:



Uuri-Kolga teest lõuna pool on aga veel 1974. aasta ortofotol selgelt näha, et vesi oli suunatud mööda idasse kulgevat kraavi Kolga jõkke, mitte põhja poole:



**Järeldused:** Ajalooliste andmete põhjal võib järeldada, et suurem osa praegusest Maarikojana arvel olevast teljest on maaparanduse käigus kaevatud ning oja looduslik telg kulges läbi vaatluspunktide 7 kuni 13. Selles harus voolab ka tänapäeval vett, mistõttu oleks asjakohane nimetada Maarikoja ülemjooksuks see, ning võtta punkti 3 lääne poolt suubuv haru veerohkuse tõttu arvele uue kraavina (VEE1082001). Maarikoja lähte määramine on aga keeruline, kuna algupärase sängi ülemjooks on tõenäoliselt selle sama maaparanduskraavi tõttu veevaene ning esmalt muutub säng lihtsalt niiskeks, siis tekib selle põhja seisvast veest õhuke veekelme ning teatud hetkel hakkab vesi nirisema. Vee nirisema hakkamise koht muutub tõenäoliselt sõltuvalt aastaajast. Vaatluse ajal algas vesi vaatluspunktist 10, kuid sängi põhi oli niiske alates punktist 12. Sobiva lähtekoha täpsustamiseks oleks kasulik veel üks kevadine vaatlus praegusest varasemal ajal. Esiolgu võib aga oja lähteks lugeda **vaatluspunkti 12**:

