



## K Ä S K K I R I

Tallinn

03.05.2017 nr 1-2/17/469

Keskkonnaregistri veekogude nimistus kaevanduse kuivenduskraavi välja arvamine Kääpa jõe koosseisust ja sellest tulenevalt Kääpa jõe andmete ja kalda kitsenduste korrigeerimine

Käskkiri kehtestatakse Vabariigi Valitsuse 10.12.2009. a. määruse nr 186 „Keskkonnaministeeriumi põhimäärus“ § 14 lõike 1, ja keskkonnaregistri seaduse § 38 lõike 2 punktide 5 ja 6, § 39 lõike 3 alusel.

### 1. ÕIGUSLIK JA FAKTILINE ALUS

1.1. Käskkiri kehtestatakse Vabariigi Valitsuse 10.12.2009. a. määruse nr 186 „Keskkonnaministeeriumi põhimäärus“ § 14 lõike 1 ja keskkonnaregistri seaduse § 38 lõike 2 punktide 5 ja 6, § 39 lõike 3 alusel ning arvestades keskkonnaregistri seaduse § 4 lõiget 1 ja § 20 lõike 1 punkti 4.

1.2. Keskkonnaministeerium on keskkonnaregistri seaduse § 4 lõike 1 kohaselt keskkonnaregistri vastutav töötleja. Keskkonnaregistri seaduse § 39 lõike 3 kohaselt on keskkonnaregistri vastutaval töötlejal õigus esitada keskkonnaregistrisse kandmiseks andmeid keskkonnaregistri seaduses nimetatata alustel pärast nende andmete kontrollimist tunnustatud või akrediteeritud asutuste poolt.

Keskkonnaregistri seaduse § 38 lõike 2 punktide 5 ja 6 kohaselt on keskkonnaregistri inimtegevusest lähtuva kahjuliku mõjutuse vähendamiseks määratud alade nimistusse ja veekogude nimistusse andmete kandmise aluseks õigusakt.

Tulenevalt eeltoodust on Keskkonnaministeeriumi kantsleri käskkiri õigusaktiks, mille alusel tehakse kandeid keskkonnaregistri veekogude nimistusse ja määratletakse veekogu alaliik, millest lähtuvalt rakendatakse veekogu rannal või kaldal veeseaduses ja looduskaitseaduses sätestatud ranna ja kalda kasutamise piiranguid.

1.3. Keskkonnaministri 19.06.2015. a määruse nr 36 „Keskkonnaagentuuri põhimäärus“ § 5 alusel on Keskkonnaagentuuri üheks ülesandeks keskkonnaga seotud andmete kogumine ja analüüs. Sama määruse § 6 punkti 15 kohaselt täidab Keskkonnaagentuur talle õigusaktidega pandud andmekogude volitatud töötleja ülesandeid. Vabariigi Valitsuse 27.05.2003. a korraldusega nr 333 „Keskkonnaregistri volitatud töötleja määramine“ on määratud keskkonnaregistri, sh keskkonnaregistri seaduse § 12 sätestatud veekogude nimistu, volitatud töötlejaks Keskkonnaagentuur.

Keskkonnaregistri seaduse § 38 lõike 6 alusel tohib andmeandja seaduses nimetatud objektide (sh veekogude) paiknemiskaartidena kasutada riigi põhiregistrite kasutamist kindlustavasse Eesti kaardisüsteemi kuuluvaid kaarte. Ruumiandmete seaduse § 69 kohaselt on Eesti topograafia andmekogus (ETAK) olemasolevate andmete kasutamine kohustuslik teabevaldajate andmekogude pidamisel, andmete töötlemisel ja ruumiandmeteenuste osutamisel juhul, kui teabe hõivel või kasutamisel tuleb lähtuda topograafilistest ruumiandmetest. Keskkonnaregistri seaduse § 41 lõike 1 punkti 3 alusel on keskkonnaregistri volitatud töötlejal lisaks andmekogude pidamisega seotud andmetöötlusele õigus töödelda keskkonnaregistri andmeid ulatuses, mida nõuab andmekogude vaheline andmete töötlemine seadusega sätestatud ulatuses. Seega tuleb Keskkonnaagentuuril tagada keskkonnaregistri ja ETAK-i vaheline andmete vastavus.

Tulenevalt eeltoodust on Keskkonnaagentuur tunnustatud asutus veekogude nimistu andmestike pidamisel ja uuendamisel keskkonnaregistri seaduse § 39 lõike 3 tähenduses.

- 1.4. Keskkonnaministeerium sai 25.04.2016 kirjaga nr 14-6/16/3806 AS-lt Tartu Jõujaam Inseneribüroo STEIGER OÜ koostatud töö nr 16/1634 „Keressaare turbamaardla Keressaare turbatootmisala jääkvaru uuringu aruanne (varu seisuga 01.01.2016)“ (edaspidi *Keressaare turbamaardla aruanne*)

Keressaare turbamaardla aruandes on esitatud muuhulgas ka põhjendused ja materjalid Kääpa jõe (registrikood VEE1053700) koosseisus oleva tehisveekogu välja arvamiseks loodusliku jõe koosseisust ja sellest tulenevalt Kääpa jõe kalda kitsenduste parandamiseks avalikel kaartidel. Käsitletav ala asub Tartu maakonnas Vara vallas Keressaare külas katastriüksusel „Keressaare turbatootmisala“ (katastritunnus: 86102:001:0083) ja Tartu maakonnas Vara vallas Sookalduse külas katastriüksusel „Vara metskond 98“ (katastritunnus: 86102:001:0389).

Keressaare turbamaardla aruande kohaselt on Keressaare turbatootmisala eesvooluks Kääpa jõgi, kuhu veed suunatakse mööda endisaegset Kavastu-Vara peakraavi, mis on käesoleval ajal keskkonnaregistri veekogude nimistusse kantud kui Kääpa jõgi. Taotluses esitatud info põhjal kaevati Kavastu-Vara peakraav 1932. a ja 1964. a. maaparandusprojektiga süvendati sama kraavi Keressaare turbaraba kuivendamiseks, kuna tolleaegne kraavi sügavus ei võimaldanud turbatootmisala kuivendamist maksimaalses ulatuses. Keressaare turbamaardla aruande lisana esitatud 1935-1938. a kaardilt on näha, et looduslik jõgi algab Keressaare turbatootmisalast ~3 km kaugusel loodes. EW Veeühistute poolt kaevatud või projekteeritud veejuhtmete kaardilt on näha osa, kus on inimtekkelised kraavid (märgitud punasega). Keressaare turbamaardla aruande kohaselt on Keressaare turbatootmisala vahetus läheduses paiknev Kääpa jõe osa (rajatud kui Kavastu-Vara peakraav) mitte looduslik vaid inimtekkeline, täpsemalt rajatud turbakaevanduse maa-ala kuivendamiseks.

- 1.5. Keskkonnaministeerium analüüsis Keressaare turbamaardla aruande osana esitatud taotlusele vastamiseks Kääpa jõe lähte asukohta Maa-ameti geoportaalil, keskkonnaregistri veekogude nimistus ja sellele eelnenud andmekogus - veekatastris, ja jõudis järeldusele, et käesoleval ajal Kääpa jõe (VEE1053700) ülemjooksul umbes 1003 meetri ulatuses on tõepoolest tegemist kaevandamise tulemusena tekkinud tehisveekoguga. Keskkonnaregistri veekogude nimistu ja selle eellaseks olnud andmekoguga – veekatastri – aluseks olnud Eesti NSV Ministrite Nõukogu Presiidiumi Keskkonnakaitse ja Loodusvarade Ratsionaalse Kasutamise Komisjoni poolt 30. märtsil 1982. a kinnitatud „Eesti jõgede, ojade ja kraavide nimestiku“ kohaselt on Kääpa jõe (nimestikus positsioon 537) alguseks märgitud Keressaare soo kirdeserv. Maa-ameti poolt esitatud info kohaselt on aastast 1981 pärineval dešifreeritud fotoplaanil mõõtkavas 1:10 000 (lisa 2 joonis 7) märgitud Kääpa jõe alguseks Umbjärvest umbes

104 meetri võrra kirdes asuv kraav. Puuduvad tõendid, et Kääpa jõgi looduslikuks lähteks on Keressaare turbaraba lääneserv, nii nagu on käesoleval ajal märgitud Keskkonnaregistri avalikus teenuses. Seega on alust arvata, et Kääpa jõe ülemjooksul asuv Keressaare turbatootmisala kuivendamiseks rajatud kuivenduskraav (käesoleva käskkirja lisa märgitud roosa joonega) on Kääpa jõega liidetud tehnilise vea tõttu.

Kääpa jõe ülemjooksul on keskkonnaministri 28.07.2009 määruse nr 44 „Pinnaveekogumite moodustamise kord ja nende pinnaveekogumite nimestik, mille seisundiklass tuleb määrata, pinnaveekogumite seisundiklassid ja seisundiklassidele vastavad kvaliteedinäitajate väärtused ning seisundiklasside määramise kord“ (edaspidi *pinnaveekogumite määrus*) lisa 1 kohaselt moodustatud 1B tüüpi vooluveekogum „Kääpa Kaiu järveni“ (kood 1053700\_1).

- 1.6. Tulenevalt eeltoodust on Keskkonnaministeerium seisukohal, et Kääpa jõe ruumikuju tuleb korrigeerida, eraldades Kääpa jõe küljest Keressaare raba kuivendamiseks rajatud kuivenduskraavi selliselt, et Kääpa jõe lähe oleks võimalikult lähedal keskkonnaregistri veekogude nimistule eelnenud andmekogus – veekatastris – kajastatud asukohale.

Tulenevalt eeltoodust tuleb korrigeerida ka keskkonnaministri 28.07.2009 määruses nr 44 „Pinnaveekogumite moodustamise kord ja nende pinnaveekogumite nimestik, mille seisundiklass tuleb määrata, pinnaveekogumite seisundiklassid ja seisundiklassidele vastavad kvaliteedinäitajate väärtused ning seisundiklasside määramise kord“ (edaspidi *pinnaveekogumite määrus*) lisa 1 loetletud vooluveekogumi „Kääpa Kaiu järveni“ (kood 1053700\_1) piire.

- 1.7. Tulenevalt eeltoodust on Keskkonnaministeerium seisukohal, et Kääpa jõe küljest eraldatud Keressaare raba kuivendamiseks rajatud kuivenduskraav on oma olemuselt turbakaevanduse koosseisu kuuluv, kaevanduse tööks hädavajalik ehitis, mis võidakse turbakaevandamise lõppemisel ka likvideerida, seega puudub käesoleval ajal alus selle kandmiseks keskkonnaregistri veekogude nimistusse.
- 1.8. Tulenevalt eeltoodust on Keskkonnaministeerium seisukohal, et Kääpa jõe küljest eraldatud Keressaare raba kuivendamiseks rajatud kuivenduskraav on oma olemuselt turbakaevanduse koosseisu kuuluv ehitis, mille kaldal ei kohaldu veeseaduse (edaspidi *VeeS*) §-i 29 lg 2 p 2, looduskaitseaduse (edaspidi *LKS*) § 38 lg 1 p 5 ja LKS § 37 lg 1 p 3 sätestatud veekogu kalda veekaitsevöönd, veekogu kalda ehituskeeluvöönd ja veekogu kalda piiranguvöönd. Nimetatud ehitise kaldal ei saa kaevandamise ajal olla kallasrada
- 1.9. Tulenevalt eeltoodust on Keskkonnaministeerium seisukohal, et Kääpa jõe ülemjooksul asuva kuivenduskraavi kaudu (tähistatud käesoleva käskkirja lisa 1 roosa joonega) maavara kaevandamise eesmärgil Kääpa jõkke vee juhtimiseks on vajalik taotleda vastavalt veeseaduse § 8 lg 2 p 13 vee erikasutusluba.

## 2. KÄSKKIRJA EELNÕU KOOSKÕLASTAMINE PUUDUTATUD ISIKUTEGA

Käesoleva käskkirja aluseks on AS-lt Tartu Jõujaam saadud Keressaare turbamaardla aruanne. Katastriüksused, millel maa kasutamise piirangud muutuvad, on Eesti Vabariigi omandis. Käskkirja eelnõu saadeti 10.04.2017 kirjaga nr 17-6/17/2482 vastuväidete ja ettepanekute esitamiseks Vara Vallavalitsusele, maaomanikele ja Inseneribüroole STEIGER OÜ.

Vara Vallavalitsus, maaomanikud ja Inseneribüroo STEIGER OÜ toetasid käskkirja kehtestamist, vastuväiteid ja ettepanekuid käskkirjale ei esitatud.

### 3. OTSUS

Eeltoodust tulenevalt annan Keskkonnaagentuurile kui vee valdkonna andmekogude pidajale korralduse muuta keskkonnaregistri veekogude nimistu andmeid alljärgnevalt:

- 3.1. Arvata katastriüksustel “Keressaare turbatootmisala” (tunnus 86102:001:0083) ja “Vara metskond 98” (tunnus 86102:001:0389) asuv Kääpa jõe (VEE1053700) koosseisu määratud Keressaare turbatootmisala kuivendamiseks rajatud kuivenduskraav (tähistatud käskkirja lisas 1 roosa joonega) välja Kääpa jõe koosseisust ning teha vastav parandus Kääpa jõe ruumikujus keskkonnaregistris vastavalt käesoleva käskkirja lisas toodud kaardipildile (Kääpa jõe põhivoolutelg tähistatud käskkirja lisas sinise joonega). Keskkonnaagentuuril korrigeerida Kääpa jõe pikkuse andmed vastavalt tehtud muudatusele.  
Korrigeerida Kääpa jõe (VEE1053700) ja Kääpa jõel moodustatud vooluveekogumi „Kääpa Kaiu järveni“ (kood 1053700\_1) andmeid vastavalt tehtud muudatusele.
- 3.2. Tulenevalt punktis 3.1 nimetatud kuivenduskraavi väljaarvamisest Kääpa jõe (VEE1053700) koosseisust parandada Kääpa jõe kalda tegevuspiirangute (kalda piiranguvöönd; kalda ehituskeeluvöönd; kalda veekaitsevöönd; kallasrada) asukoht ja ulatus.
- 3.3. Tulenevalt käesoleva käskkirja punktidest 1.4. - 1.8. jätta Kääpa jõe (VEE1053700) koosseisust välja arvatud Keressaare turbatootmisala kuivendamiseks rajatud kuivenduskraav keskkonnaregistri veekogude nimistusse kandmata.
- 3.4. Märkida Kääpa jõe registrikaardil keskkonnaregistri kande õiguslikuks aluseks keskkonnaregistri seaduse § 39 lõige 3 ja käesolev käskkiri.
- 3.5. Viidata Kääpa jõe registrikaardi seotud dokumentides käesolevale käskkirjale ja AS-lt Tartu Jõujaam 25.04.2016 kirjaga nr 14-6/16/3806 saadud tööle nr 16/1634 „Keressaare turbamaardla Keressaare turbatootmisala jääkvaru uuringu aruanne (varu seisuga 01.01.2016)“

### 4. VAIDLUSTAMISVIIDE

Käesoleva käskkirja peale võib esitada kaebuse Tallinna Halduskohtule halduskohtumenetluse seadustiku §-s 46 sätestatud tähtaja jooksul.

(allkirjastatud digitaalselt)

Andres Talijärv  
kantsler

Lisa 1. Kääpa jõe (VEE1053700) uus ruumikuju Keressaare turbatootmisala piirkonnas

Lisa 2. Kääpa jõe (VEE1053700) ruumikuju korrigeerimise otsuse aluseks olnud info

Saata: Keskkonnaagentuur, Maa-amet, Keskkonnaameti Lõuna regioon, Vara Vallavalitsus,  
AS Tartu Jõujaam, Riigimetsa Majandamise Keskus, Inseneribüroo Steiger OÜ

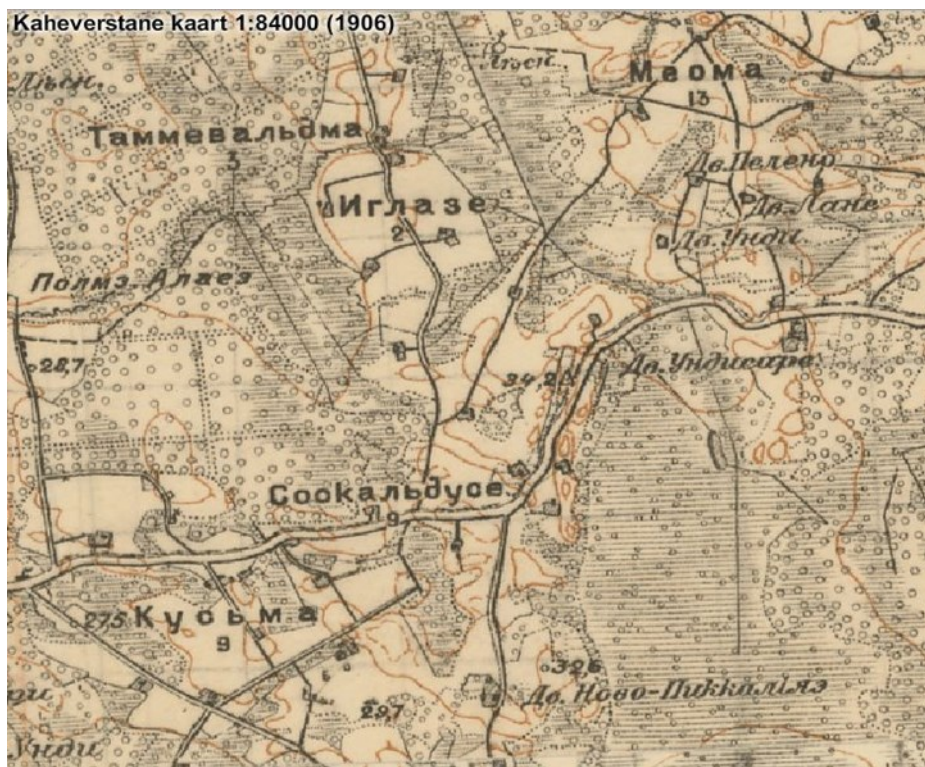
**Lisa 1:** Kääpa jõe (VEE1053700) uus ruumikuju Keressaare turbatootmisala piirkonnas



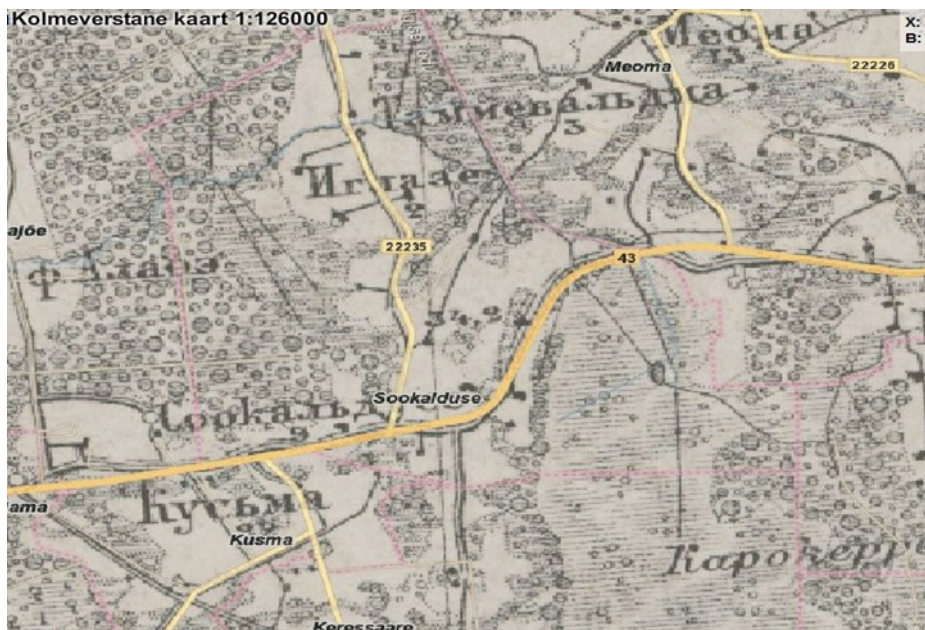
Joonis 1. Kääpa jõe (VEE1053700) uus ruumikuju Keressaare turbatootmisala piirkonnas. Roosa värviga on märgitud Kääpa jõe küljest eraldatav kuivenduskraav. Sinise joonega on märgitud Kääpa jõe voolusäng.



Lisa 2 Maa-ameti poolt koostatud erinevatel aegadel koostatud kaardimaterjalid Kääpa jõe lähte piirkonnast Keressaare rabas

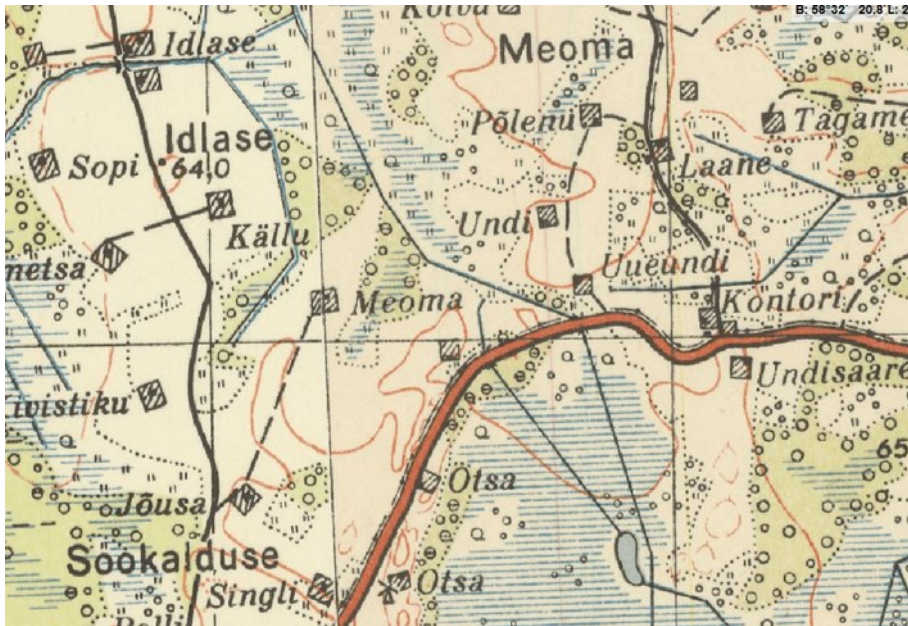


Joonis 1. Kaheverstane kaart mõõtkavas 1:84 000 aastast 1906.

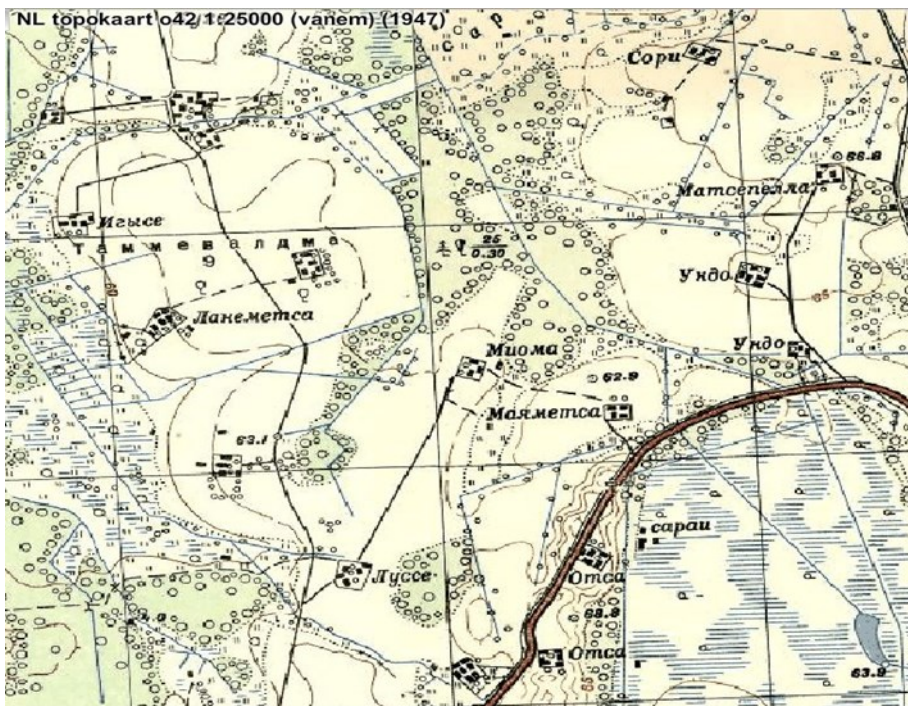


Joonis 2. Kaheverstane kaart mõõtkavas 1:126 000 aastast 1915.





Joonis 3. Eesti topograafilisel kaardil 1:25 000 1937. aastast paikneb tänane Kääpa jõe ruumikuju sarnaselt kuni Umbjärveni.

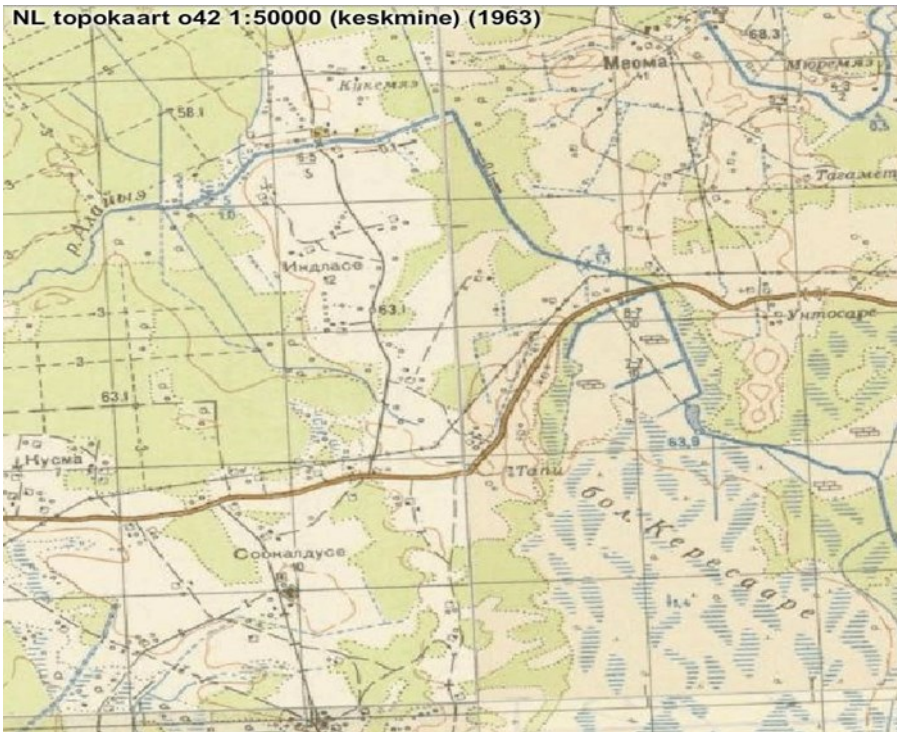


Joonis 4. NL topokaart o42 1:25 000 1947. aastast. Vooluveekogusid on rohkem kaardistatud.



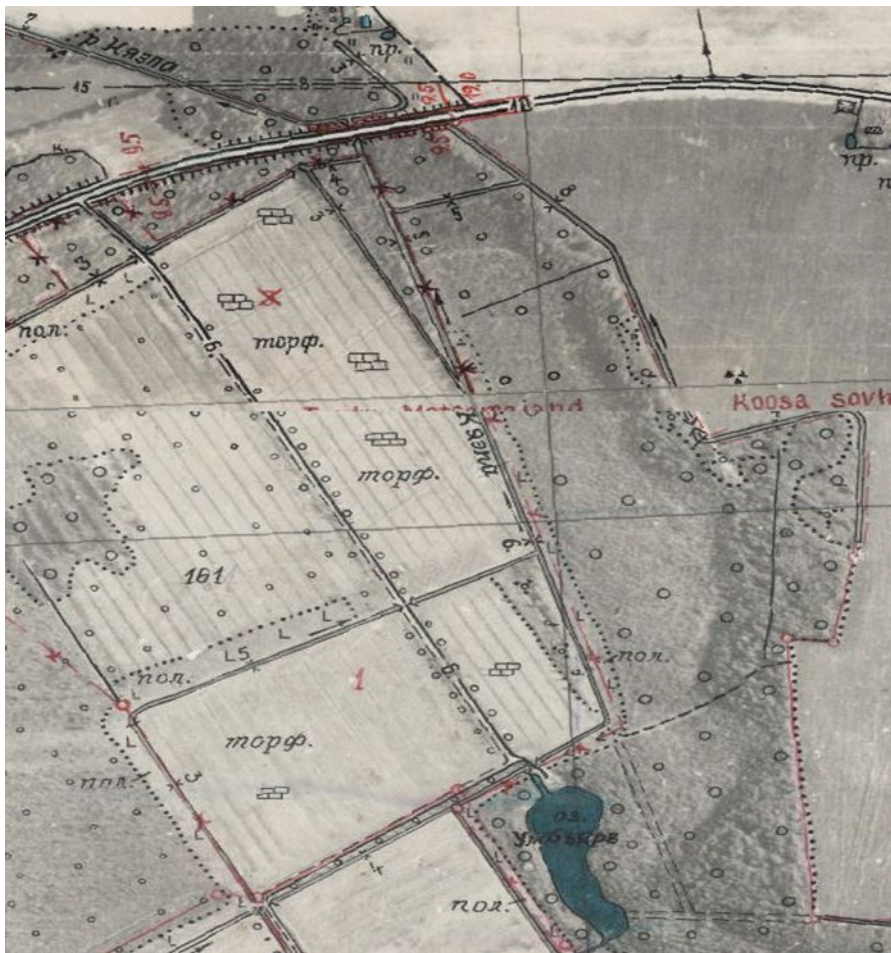


Joonis 5. Dešifreeritud fotoplaan 1:10 000 aastast 1950.



Joonis 6. NL topokaart o42 1:50 000 1963. aastast. Märkata on tegevusi freesturbaväljadel ja vooluveekogude muutusi Umbjärve ümbruses.





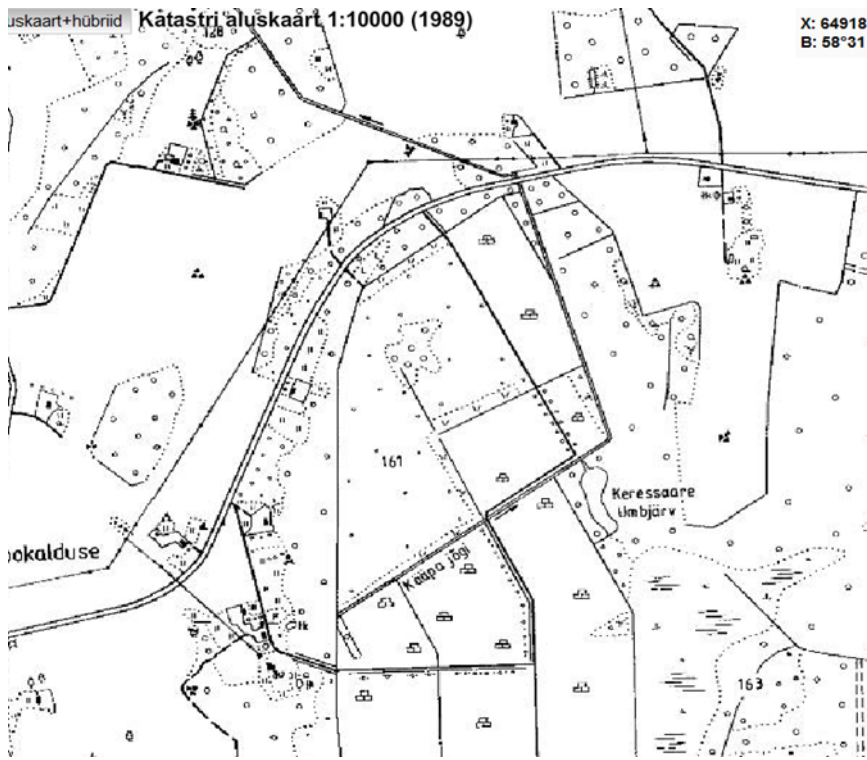
Joonis 7. Dešifreeritud fotoplaan 1:10 000 aastast 1981. Millel freesturba väljade servas kulgev vooluveekogu on märgitud Käapa jõeks.



Joonis 8. Ortofoto 1995.

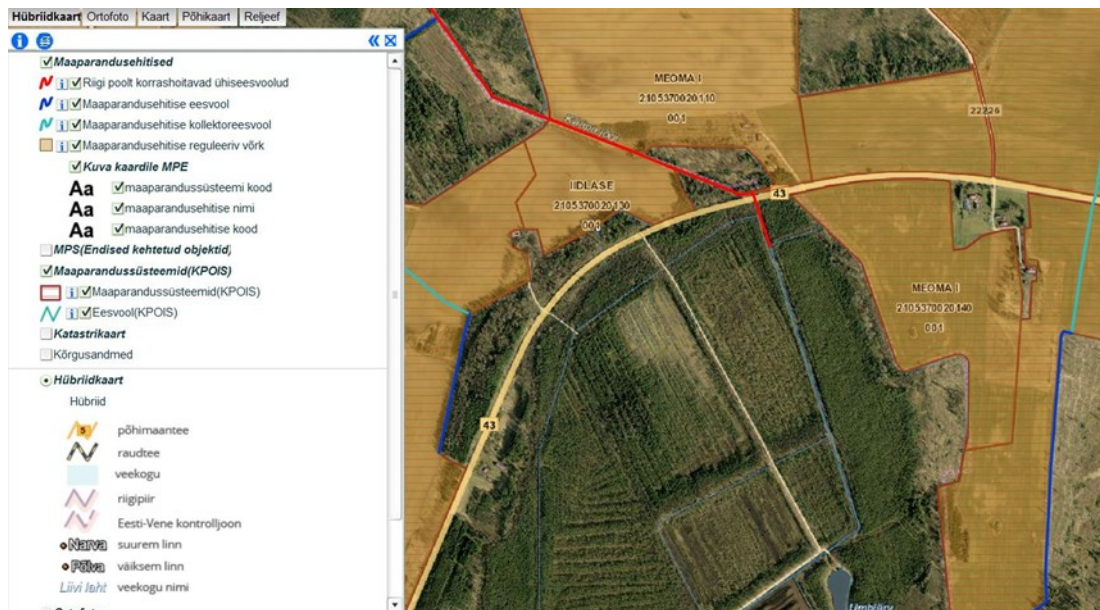


Joonis 9. Baaskaart 1:50 000 aastast 1998.



Joonis 10. Katastri aluskaart 1989, mis oli väga laialt kasutusel.





Joonis 11. Maaparandussüsteemide avalik kaardirakendus XGISs. Kääpa jõgi on märgitud riigi poolt korrastatavaks ühiseesvooluks.



Joonis 12. Maaparandusalad ja maaparandussüsteemide esvoolud Kääpa jõe ülemjooksul üldisemas vaates.