

Kaarma oja kirjeldus ja kraavi asukoht ajaloolistel aluskaartidel

OÜ Inseneribüroo STEIGER tegi OÜ MV Turvas tellimusel Piilasoo turbatootmisala (maavara kaevandamise luba SAAM-018) jääkvaru uuringu. Arvestades külgnevate kinnistute piire ja tootmisala piire, moodustati antud töö tulemusel Piilasoo turbatootmisalale hästilagunenud turba aktiivse tarbevaru plokk 2, mis kattub 2,30 ha ulatuses Kaarma oja (tunnus VEE1164700) kalda piiranguvööndiga.

Kaarma oja on esmakordselt kinnitatud avalikult kasutatavate vooluveekogude nimekirja 18.07.1996. a määrusega nr 191 (Avalikult kasutatavate veekogude nimekirja kinnitamine). Kaarma oja valgala suurus on 33,7 km² ja vooluveekogu kalda piiranguvöönd ulatub kuni 100 m mõlemale poole veekogu telge.

Kaarma oja kogupikkus on 13,3 km ning see saab alguse mäeeraldise lõunaservast. Oja voolab lõuna suunas ning suubub Põduste jõkke (tunnus VEE1164500). Tegemist on Piilasoo turbatootmisala kuivendamiseks rajatud veekoguga. Selle tõestuseks on lisatud 1903., 1938., 1943., 1998. ja 2002. a Maa-ameti ajaloolised kaardid (Maa-ameti WMS rakendus), millele on lisatud ka Piilasoo turbatootmisala mäeeraldise piir.

1903. a (joonis 1), 1938. a (joonis 2) ja 1943. a (joonis 3) ajaloolistelt kaartidelt on näha, et antud aastatel Piila soos kaevandamist ei toimunud ning tootmisala ega ka Kaarma oja ei eksisteerinud.

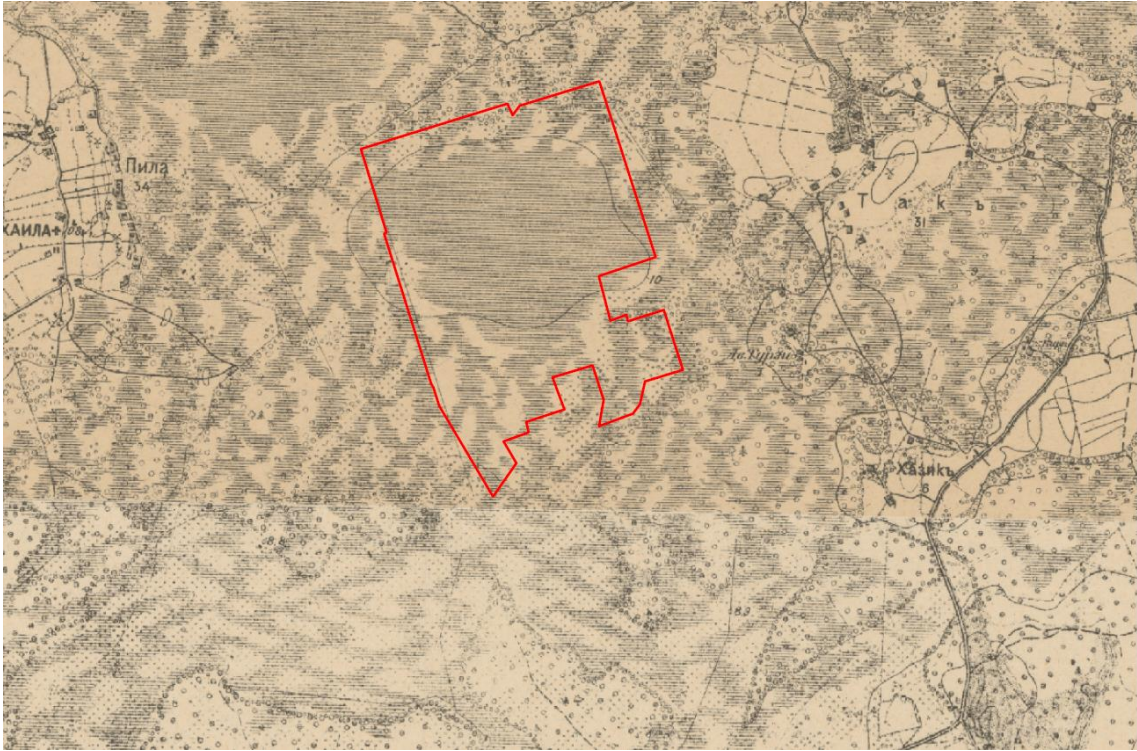
1964. aastal tehti Piilasoo turbatootmisala kuivendusvõrgu väljaehitamiseks projekt „Putla-Haeska m/v turbaraba ettevalmistamise ühestadiumiline projekt“. Antud perioodist Maa-ameti WMS kaardirakendusest ajaloolisi kaarte ei leidu, kuid projekti joonistelt on näha, et Kaarma oja on rajatud antud projekti raames.

1998. a (joonis 4) ja 2002. a (joonis 5) kaartidel on selgelt välja joonistunud Piila turbatootmisala kuivendusvõrk ning ka Kaarma oja.

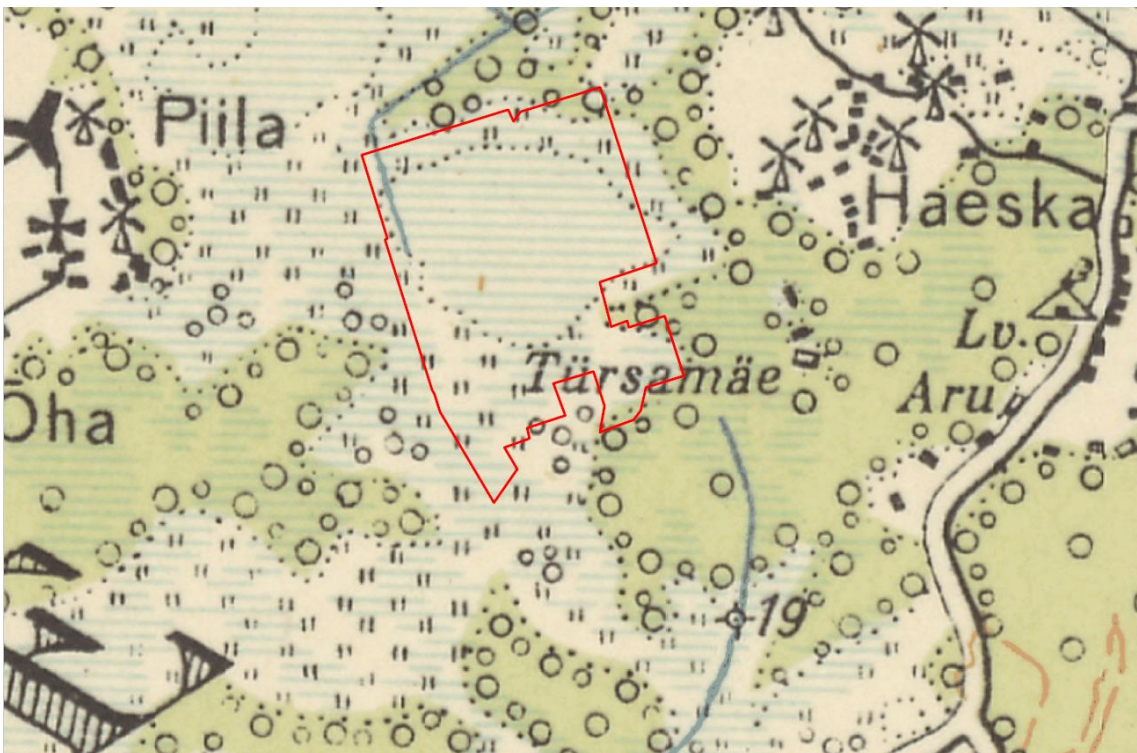
Eelnevast lähtuvalt ei ole Kaarma oja puhul tegemist loodusliku vooluveekoguga. Sellest tulenevalt saab Kaarma oja osas lähtuda looduskaitseaduse § 37 lõikest 4, mille alusel on maavara kaevandamise tõttu tekkinud tehisveekogu kalda piiranguvööndis maavara kaevandamine ja seega ka aktiivse tarbevaru ploki moodustamine lubatud.

Viited

1. Keskkonnaregistri avalik teenus. [WWW] <http://register.keskkonnainfo.ee/>
2. Maa-ameti geoportaal. [WWW] <http://geoportaal.maaamet.ee/>
3. Eesti Looduse Infosüsteem infoleht. [WWW] <http://loodus.keskkonnainfo.ee/eelis/default.aspx>



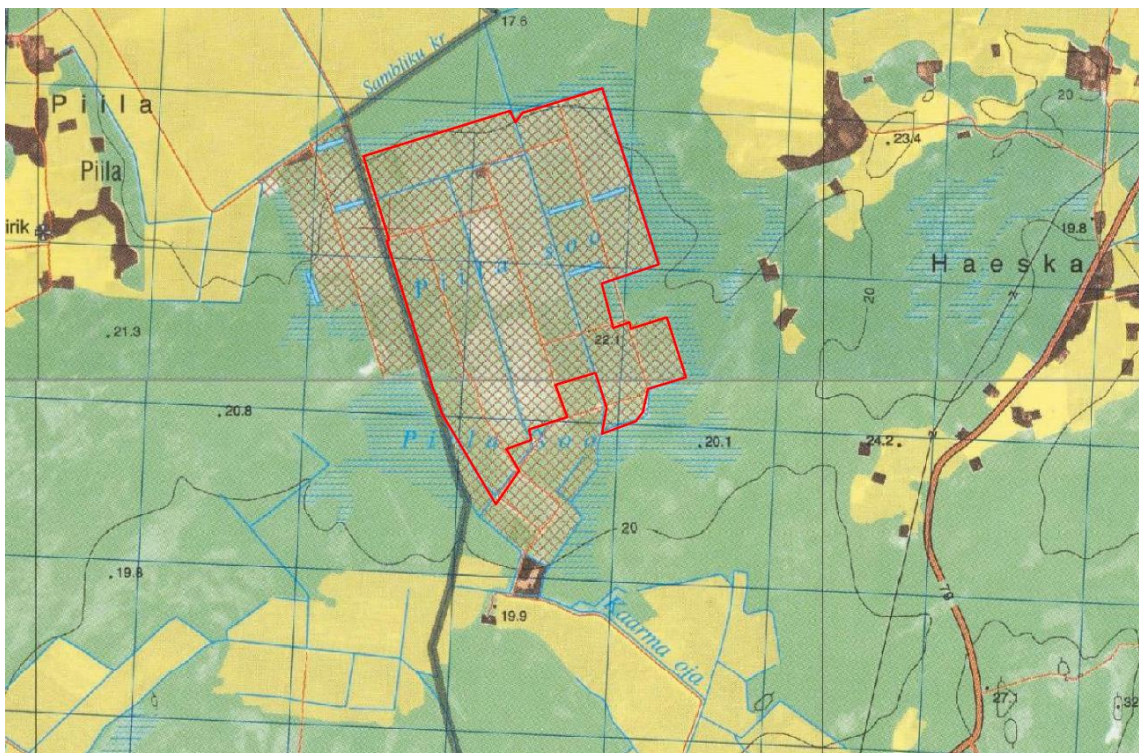
Joonis 1. Piilasoo turbatootmisala 1903. a ajaloolisel kaardil (aluskaardina on kasutatud Maa-ameti WMS rakenduse ajaloolist kaarti)



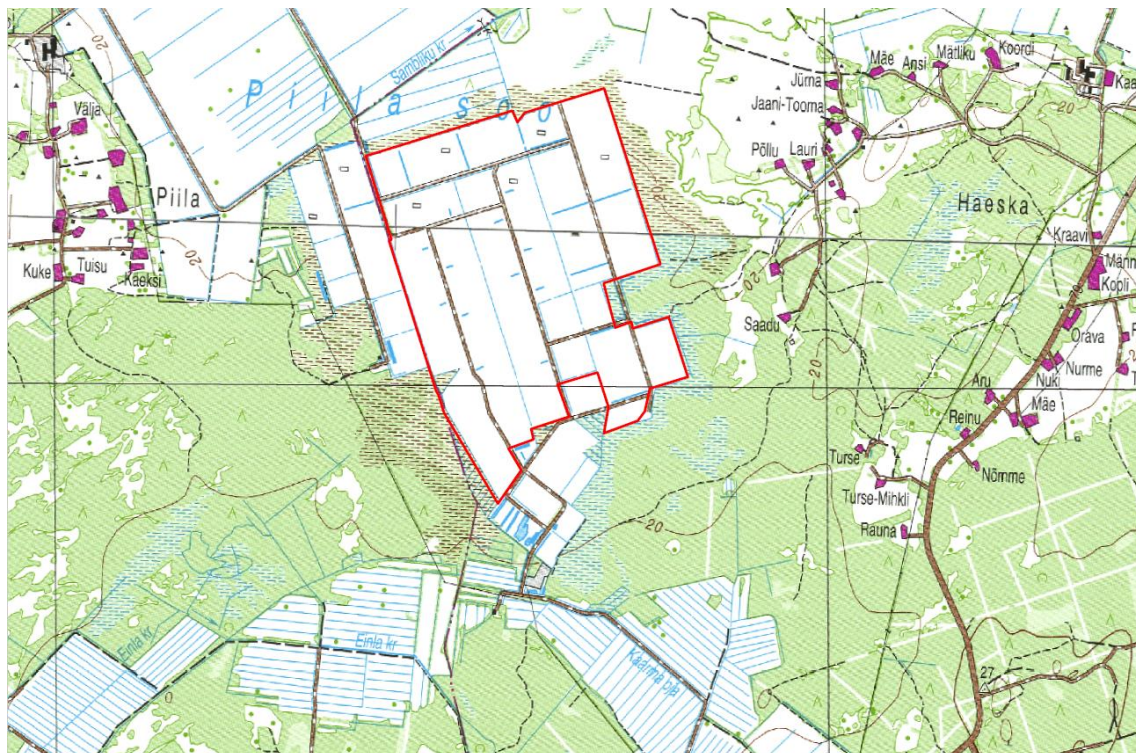
Joonis 2. Piilasoo turbatootmisala 1938. a ajaloolisel kaardil (aluskaardina on kasutatud Maa-ameti WMS rakenduse ajaloolist kaarti)



Joonis 3. Piilasoo turbatootmisala 1943. a ajaloolisel kaardil (aluskaardina on kasutatud Maa-ameti WMS rakenduse ajaloolist kaarti)



Joonis 4. Piilasoo 1998. a ajaloolisel kaardil (aluskaardina on kasutatud Maa-ameti WMS rakenduse ajaloolist kaarti)



Joonis 5. Pilsa turbatootmisala 2002. a ajaloolisel kaardil (aluskaardina on kasutatud Maa-ameti WMS rakenduse ajaloolist kaarti)