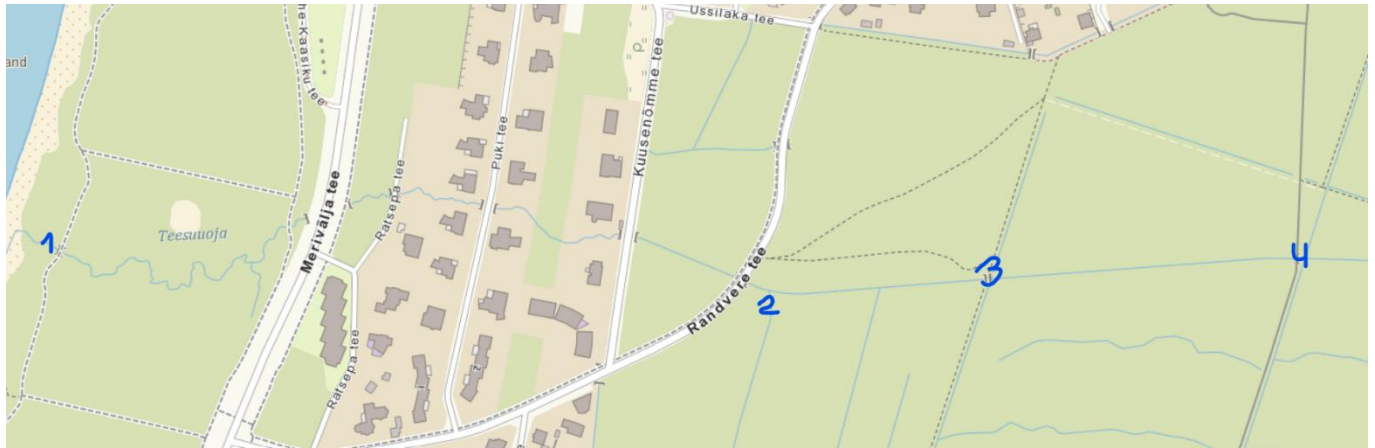


Teesuuoja (VEE1400006) vaatlus

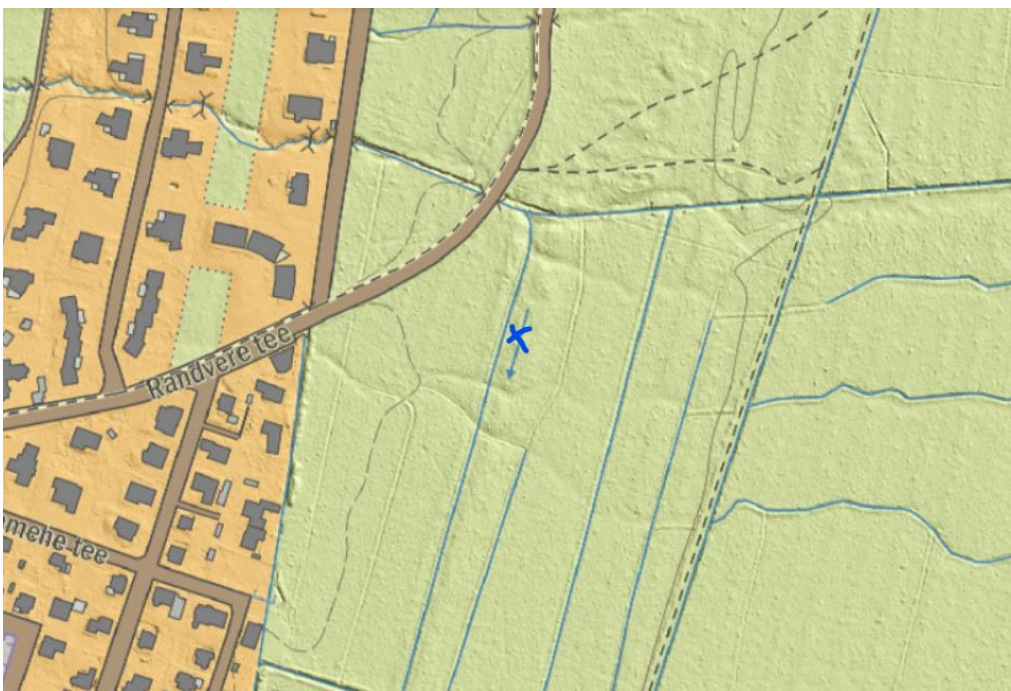
Vaatleja: Marko Vainu, vaatluse aeg 01.10.23



1. Punktis voolas metsa vahel mere poole korralik oja.



2. Oja voolas. ETAKis lõunasuunast suubuv kraav on põhimõtteliselt olemas. Vaatluse ajal oli see ojaga ühinemise kohas kuiv, kuid mõned meetrid ülesvoolu oli kraavis vesine lomp. 30 m ühinemiskohast ülesvoolu oli kraav aga madal, samblane ja kuiv. Võimalik, et kraavil on kusagil veelahe ja mingitel tingimustel nõrgub sealt veidi vett ka lõuna poole, aga **põhikaardil sellele märgitud lõunasuunaline voolunool on selgelt üleliigne ja tuleks kustutada**, sest see tekitab mulje, et osa Teesuuoja veest hargneb kaheks.

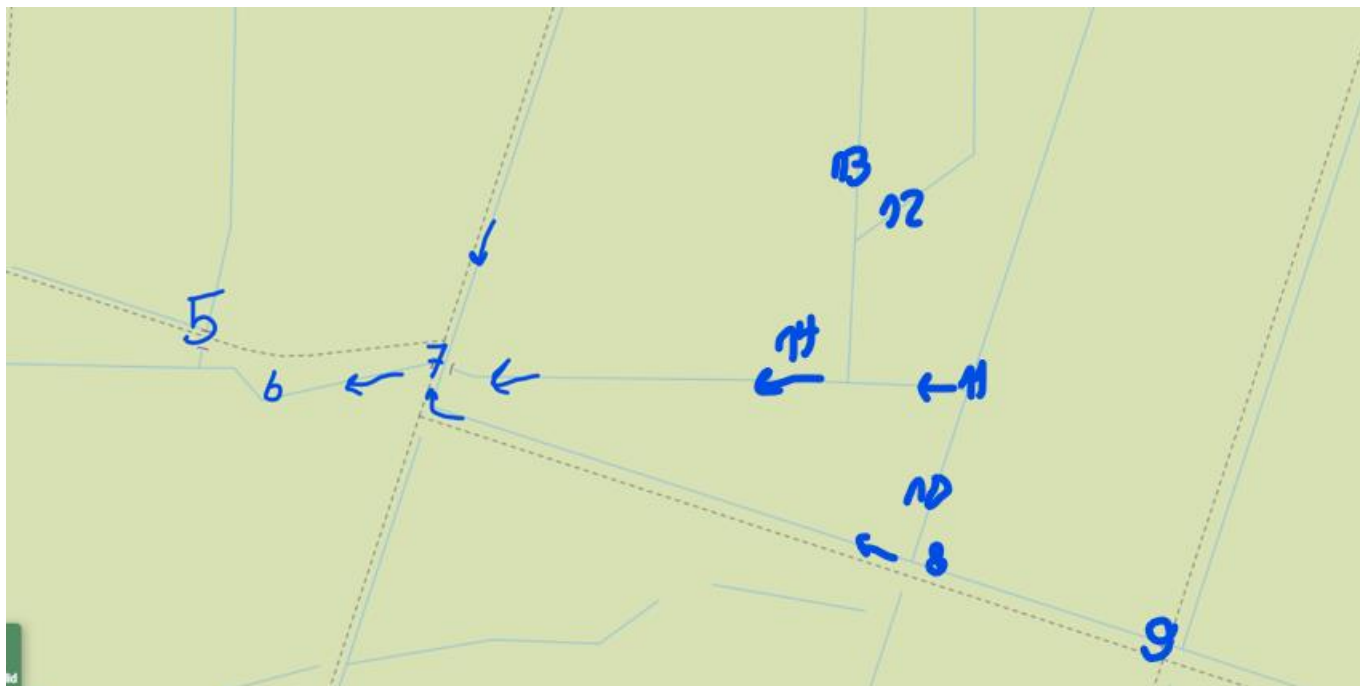


3. Oja lähe on hetkel märgitud sellesse punkti truubi väljavoolu. Truup on olemas ja vesi voolas sellest läbi. Põhjast suubuv kraav oli samblase põhjaga ja kuiv. Lõunast suubuv kraav oli samuti kuiv, kuigi kergelt mudane, aga sellel kannatas kõndida. Seega voolas truupi sisse täpselt sama palju oja vett kui sellest välja ning antud koht pole oja lähteks põhjendatud.



4. Järgmine truup, mis on ETAKis olemas. Ka sellest truubist vahetult ülesvoolu ei lisandunud oja täiendavat vett. ETAKis suubub punkti lõuna poolt kraav, aga seda pole looduses olemas. Ka reljefivarjutusel pole seda kraavi (ETAKist kustutada).





5. Ojja põhja poolt suubuval kraavil on ETAKis kaardistatud truur põhimõtteliselt olemas, kuid vett voolab sellest läbi minimaalselt, sest truur on umbes. Seetõttu oli põhja poolt tulevasse kraavi truubi ette kogunenud omajagu vett.



6. Reljeefivarjutusel näeb punkt välja katkestuse või truubikohana, aga tegelikult voolab vesi veidi laugemate kallastega sängis, kui üles ja allavoolu ning katkestust pole. Tundub, nagu kunagi oleks selle koha peal ojust läbisõidu koht olnud.



7. Truup, mis on ETAKis olemas ning millest ülesvoolu saavad kokku kolm kraavi. Truup on küll ETAKis kaardistatud natuke valesse kohta, mistõttu voolab põhja-lõunasuunaline kraav justkui üle truubi. Tegelikult nii pole. Põhja suunast tulevast kraavis nirises kõige rohkem vett, ida ja lõuna poolt tulevates kraavides vähem, aga siiski oli voolu selgelt näha. Kolme kraavi veed koonduvad ning voolavad läbi truubi ja ühinenud vetest moodustub ojailmeline vooluveekogu. **Seega sobib nende kolme kraavi ühinemiskoht Teesuuoja lähteks.**





8. Kraavis algab püsiv vesi. Ülesvoolu on vaid lombid. Esialgu tundub seisvat. Noolega märgitud kohast alates niriseb ida poole. Seega oli Teesuuoja lõunapoolse lähtekraav lähe vaatluse ajal selles punktis.
9. ETAKis kaardistatud truup on olemas, aga vaatluse ajal olid kuivad nii põhja kui ida poolt tulevad kraavid.



10. Kraavi põhi oli kergelt niiske.

11. Kõigis suundades oli seisev vesi sees, ka lõunasse, punkti nr. 10 minevas suunas. Kuna punkti 10 aga vesi ei jõudnud, siis on võimalik, et selle kraavi peal on veelahe. Punktist lääne poole suunduvad kraavis oli pingsal jälgimisel näha vee kerget liikumist lääne poole. Seega üldjoontes voolab selles punktis põhja poolt tulev vesi lääne poole.

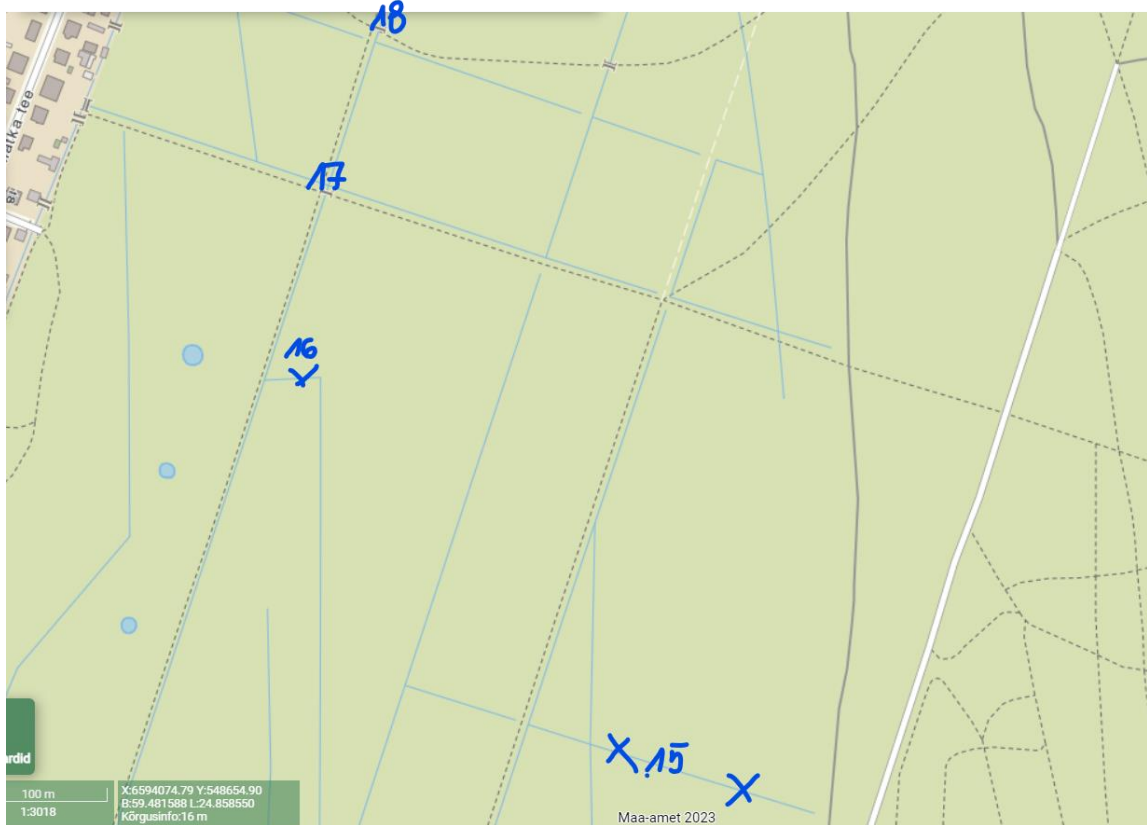


12. Kraav oli kuiv.

13. Kraavis oli seisev vesi sees.



14. Punktis nirises vesi nähtavalt lääne poole. Seega saab Teesuoja idast tulev lähtekraav oma vee nii punkti 13 läbivast kraavist kui punkti 11 põhja poolt tulevast kraavist.



15. Seda **kraavi** kuni ristuva diagonaalse kraavini **pole tegelikult olemas**.
16. Lääne-idasuunalisena ETAKis kaardistatud kraav on tegelikult väga madal kuiv vagumus, mis **ei peaks olema kraavina kaardistatud**. Lõunasse suunduv kraav on paremini maastikul eristuv.

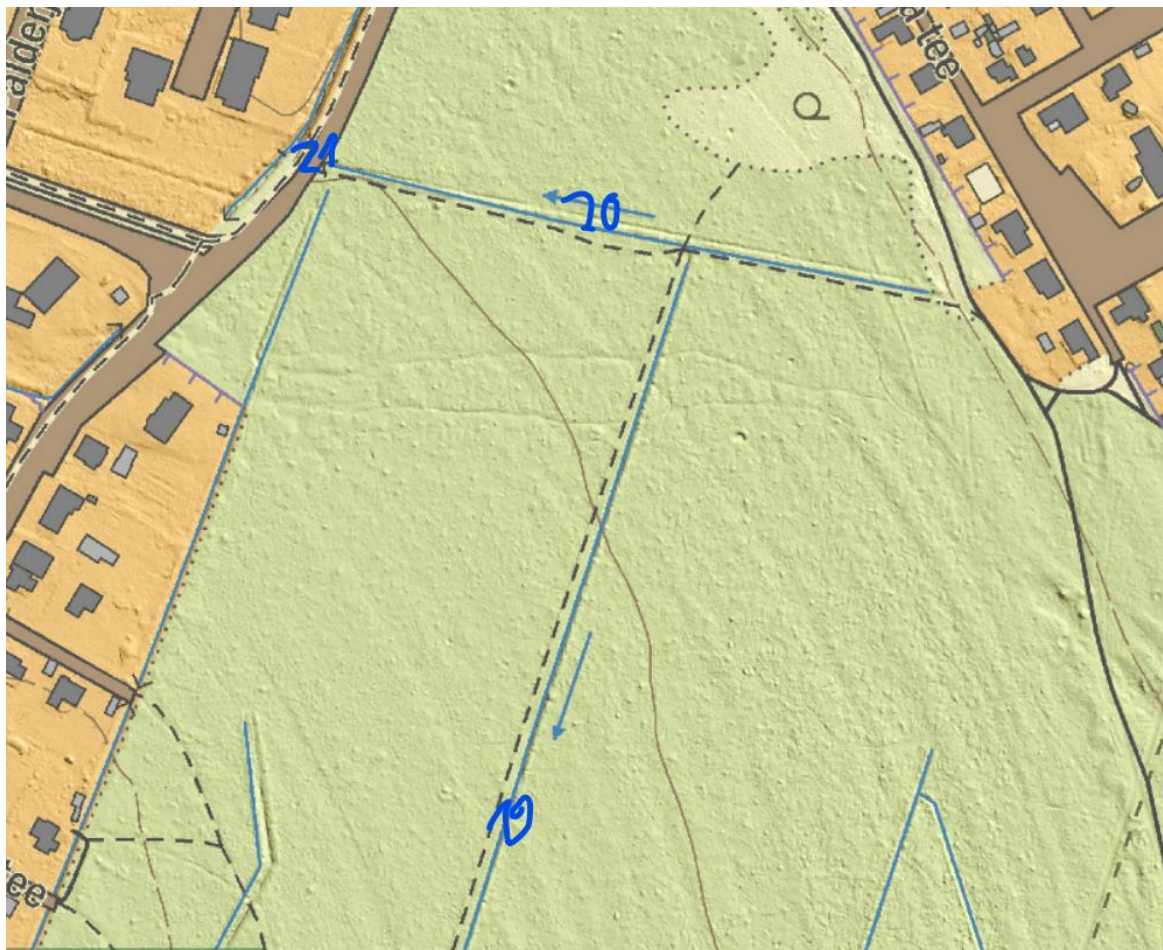


17. ETAKis kaardistatud truur on olemas ning vaatluse ajal nirises kraavis vesi põhjast lõunasse. Ida poolt suubuv kraav oli kuiv. Aga ETAKis on idast tulev kraav kaardistatud minema risti üle põhja-lõunasuunalise kraavi lääne poole. **Nii tegelikult pole** ning teeraja kohal on truubita katkestus ja teisel pool teerada algab läände suunduv kraav umbse otsaga.



18. Nii, nagu ETAKis kaardistatud, on ka päriselt. On olemas truur. Ida poolt suubub põhja-lõunasuunalise kraavi kuiv kraav ning teerajast lääne pool algab umbselt läände suunduv kraav. Truubi väljavool on esimene koht, kus põhja-lõunasuunalisel kraavil on näha vee voolamist. Ülesvoolu on kraavis küll vesi, aga voolu pole näha.





19. Punktist algas põhja-lõunasuunalises kraavis vesi. Seega oli vaatluse ajal Teesuuoja põhjapoolse lähtekraavi lähe selles punktis.
20. ETAKis kaardistatud ida-läänesuunalist kraavi pole sisuliselt olemas. On madal kuiv vagumus, milles kasvavad mustikad sees. **Ei peaks olema kraavina kaardistatud.** Kraavi kustutamisel tuleb jälgida, et põhikaardilt kustutataks ka voolunool.



21. ETAKis kaardistatud truupi pole. Ka teest ida pool Mähe oja kaldas polnud ühtegi märki, et seal kunagi truup oleks olnud.



Järeldus: Teesuoja ruumikuju tuleks pikendada punktini 7, et see algaks kolme kraavi ühinemiskohas truubist ülesvoolu.