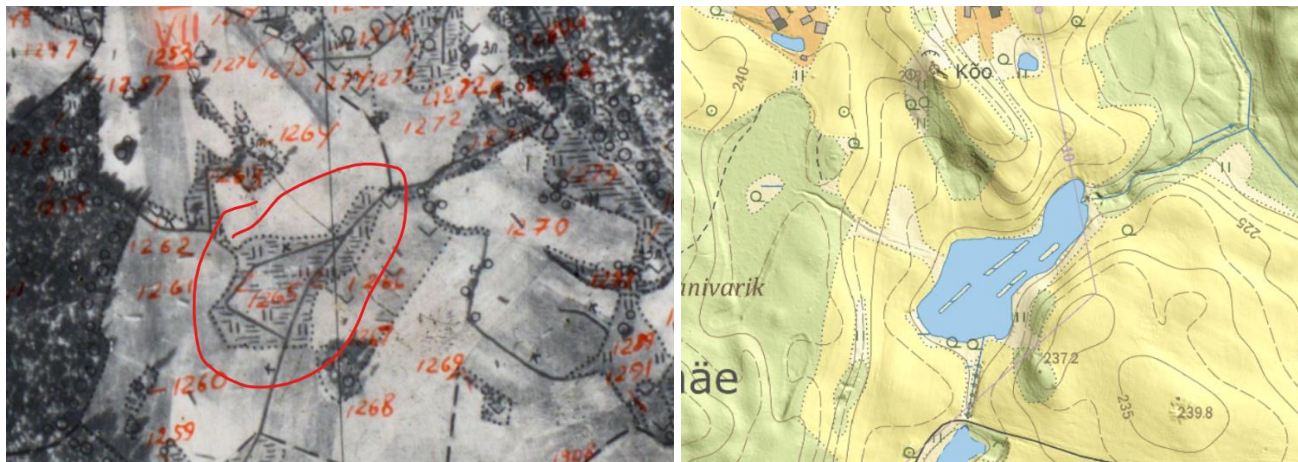


Nimetu järve (VEE2153630), Härmjärve (VEE2153600) ja Ruusmäe järve (VEE2153700) väljavoolu vaatlus

Vaatluse aeg 13.08.24. Vaatleja Marko Vainu

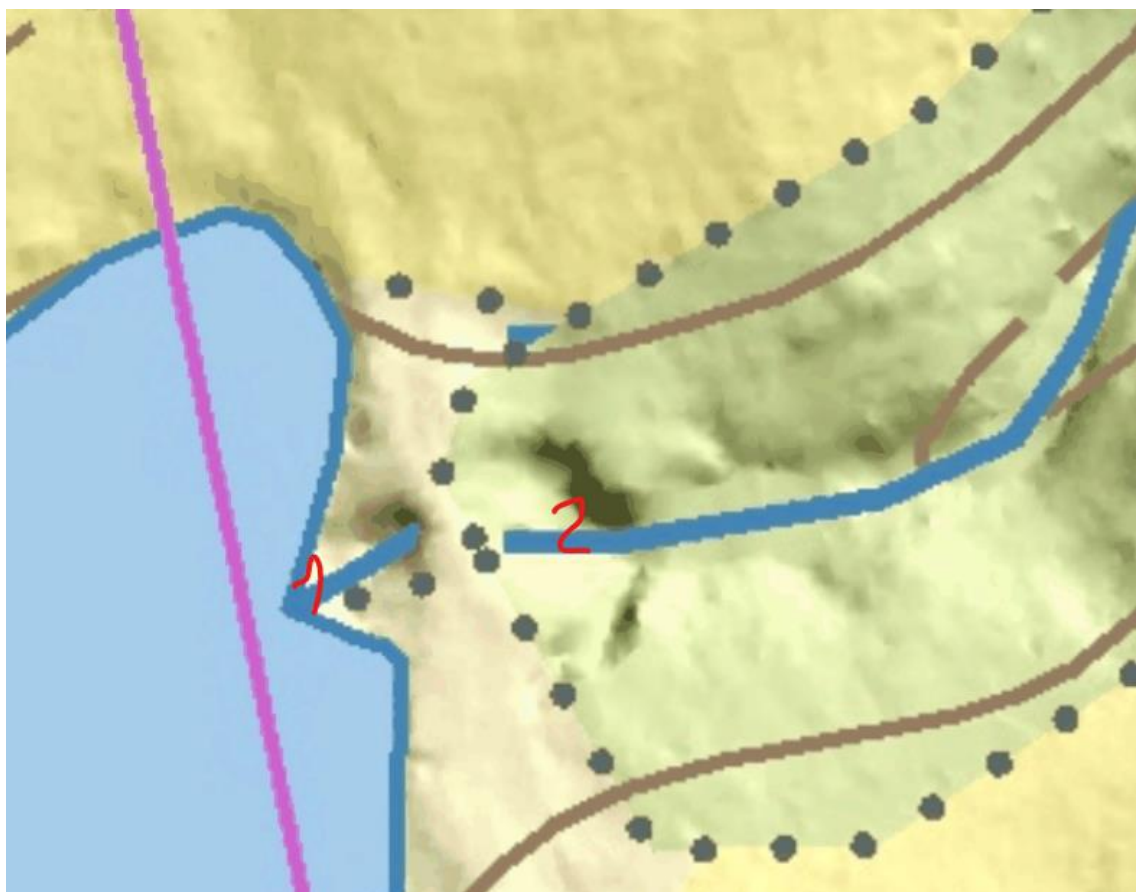
Tüüp EELISes: nimetu järv on paisjärv, aga pais EELISes puudub. Härmjärv ja Ruusmäe järv on looduslikud järved.

Nimetut järve pole 1949. aasta fotoplaanil:



Järv on üsna korralik:





1. Järve väljavool on põhikaardile märgitud kohas. Järve näib üleval hoidvat 1,2 m kõrgune koprapais. Selle alumine osa koosneb pinansest ning selle seest paistavad mõned mädanenud lauad. Seega võib algupäraselt olla tegemist ikkagi inimeste rajatud paisuga, mida koprad on parandanud ja täiendanud. Vaatluse ajal voolas paisust vesi paarist kohast läbi ja moodustas nire. Nire voolas varisenud kivide ja pinnase taga olevasse truupi:





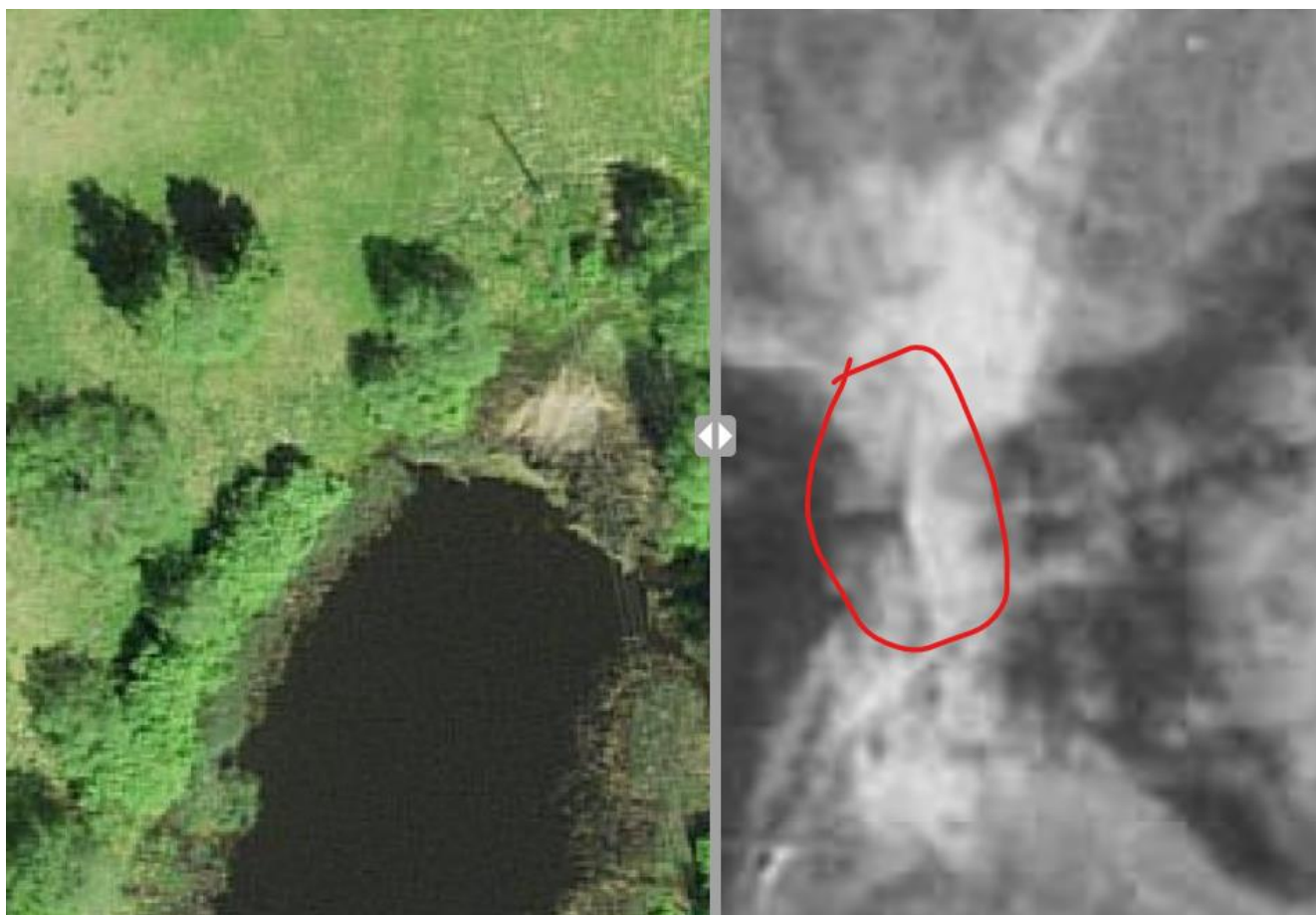
2. Truubist ida pool on massiivne betoonkonstruktsiooni vare. Selles on puitvarjade paigutamise kohad ja pikk meetrise läbimõõduga betoonrõngastest toru. Vesi voolas välja nii torust kui ka konstruktsiooni vahelt:







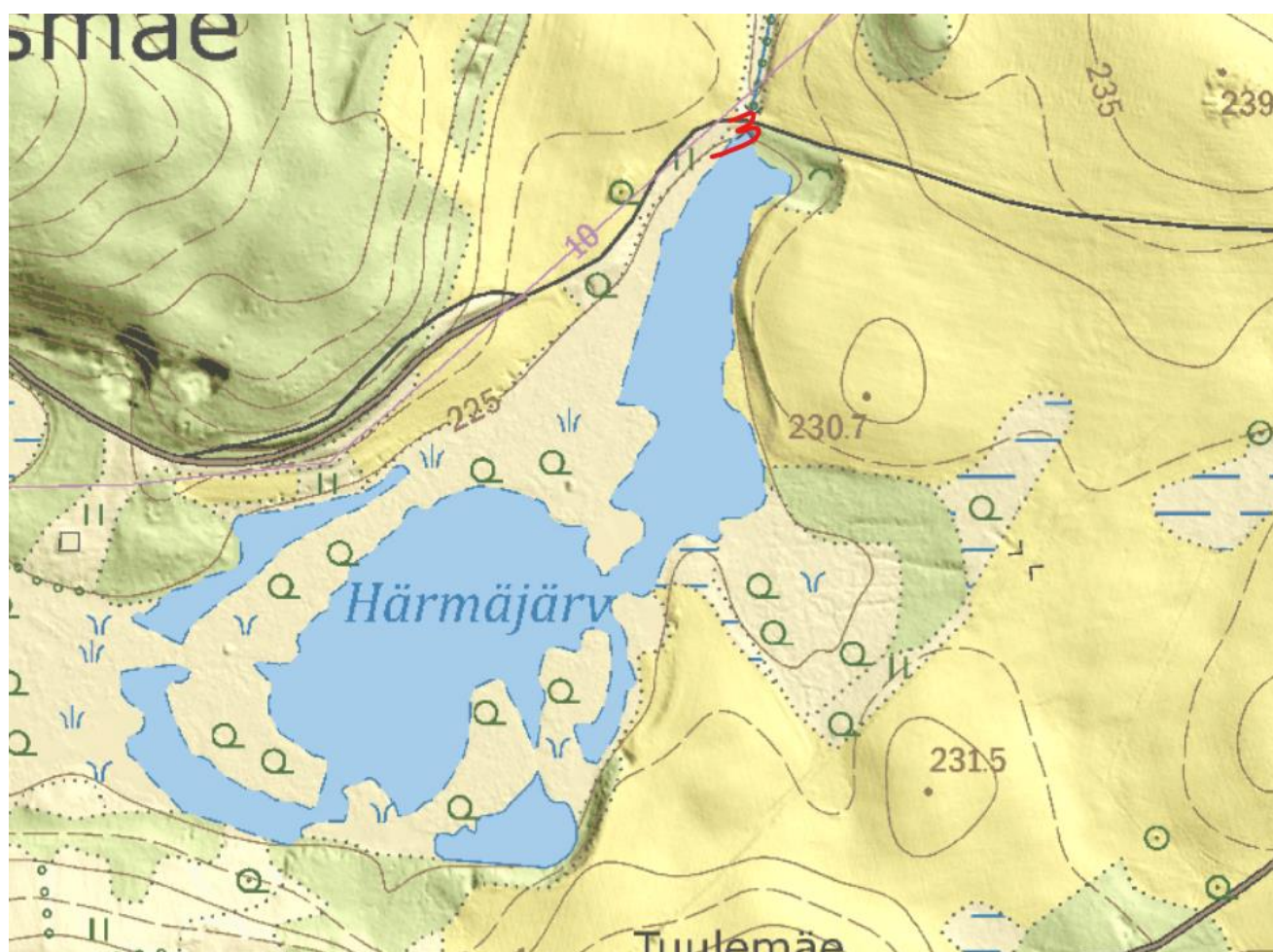
Järeldus nimetu järve kohta: Ajalooliselt on kindlasti olnud tegemist paisjärvega, kuna punktis 2 olev konstruktsioon pidi olema rajatud sellel otstarbel. Tänapäeval tundub järve paisutavat pigem koprapais. Sellele viitab 1969. aasta ortofoto, kus järv ulatub kaugemale ida poole kui tänapäeval ning järve kirdetipus paistab paisulaadne konstruktsioon:



Järve olukord näib olevat sarnane allavoolu asuvale Sarikuniidü järvele (VEE2153610). Selle puhul on KeA kohapeal fikseerinud, et nõukogude ajal rajatud paisust on vesi läbi murdnud ning nüüd hoiab seda üleval vaid koprapais. Asjaolule, et järv on olnud vahepeal sisuliselt tühi, viitab 2006. aasta ortofoto, kus vesi on sees vaid ilmselt kaevatud süvendis:



Sellised inimese poolt paisutatud, kuid lagunened ja kobraste poolt taastatud järved, sh. Sarikuniidü järv on loetud tehisjärvedeks, kuna EELISes paisu arvele võtmiseks peab see olema rajatud inimeste poolt. Seega on ka nimetu järve sobivaks tüübiks **tehisjärv**.



3. Härmjärve väljavoolul on regulaatori jäänused. Näha on betoonkonstruktsiooni ja varjade paigutamise sooni. Koht, kus varjad peaksid olema, on aga setet täis ning pole näha, kas need tegelikult on ees või mitte. Vesi voolab järvest betoonkonstruktsiooni vahele:



Alavee poolel on truubi ots sisuliselt mattunud, kuid näha oli tõusvat veevoolu ja käega kombates oli tunda ka auku, millest see tuli. Truubi eest läheb läbi mingi metalltoru. Kuna järve veetase ja alaveepoolse voolusooone veetase on erinevad, toimib lagunenud regulaator ilmselt endiselt:



Järeldus Härmjärve kohta: Härmjärv on algupäraselt looduslik järv, kuid ajalooliste ortofotode põhjal saab järeldada, et järve veetaset on mingil eesmärgil tõstetud ning selle tulemusel kujunes praegune, õõtsikuribadest katkestatud veepeegel (vasakpoolne pilt aastast 1969, parempoolne aastast 1980):



Kuna regulaator näib endiselt järve veetaset kunagisest looduslikust tasemest kõrgemal hoidvat, tuleks **pais kanda EELISesse**, paisutatava veekogu klassiks on looduslik järv.



4. Ruusmäe mõisa pargis oleva tiigi väljavoolul on laudvarjadega betoonpais. Vesi nirises vaatluse ajal laudade vahelt. **ETAKis tiigi väljavool puudub:**





5. Alavee poolel on betoonist toruots, millest voolas vesi välja:



6. Ruusmäe reoveepuhasti heitveelask. Vesi voolab biotiiki:



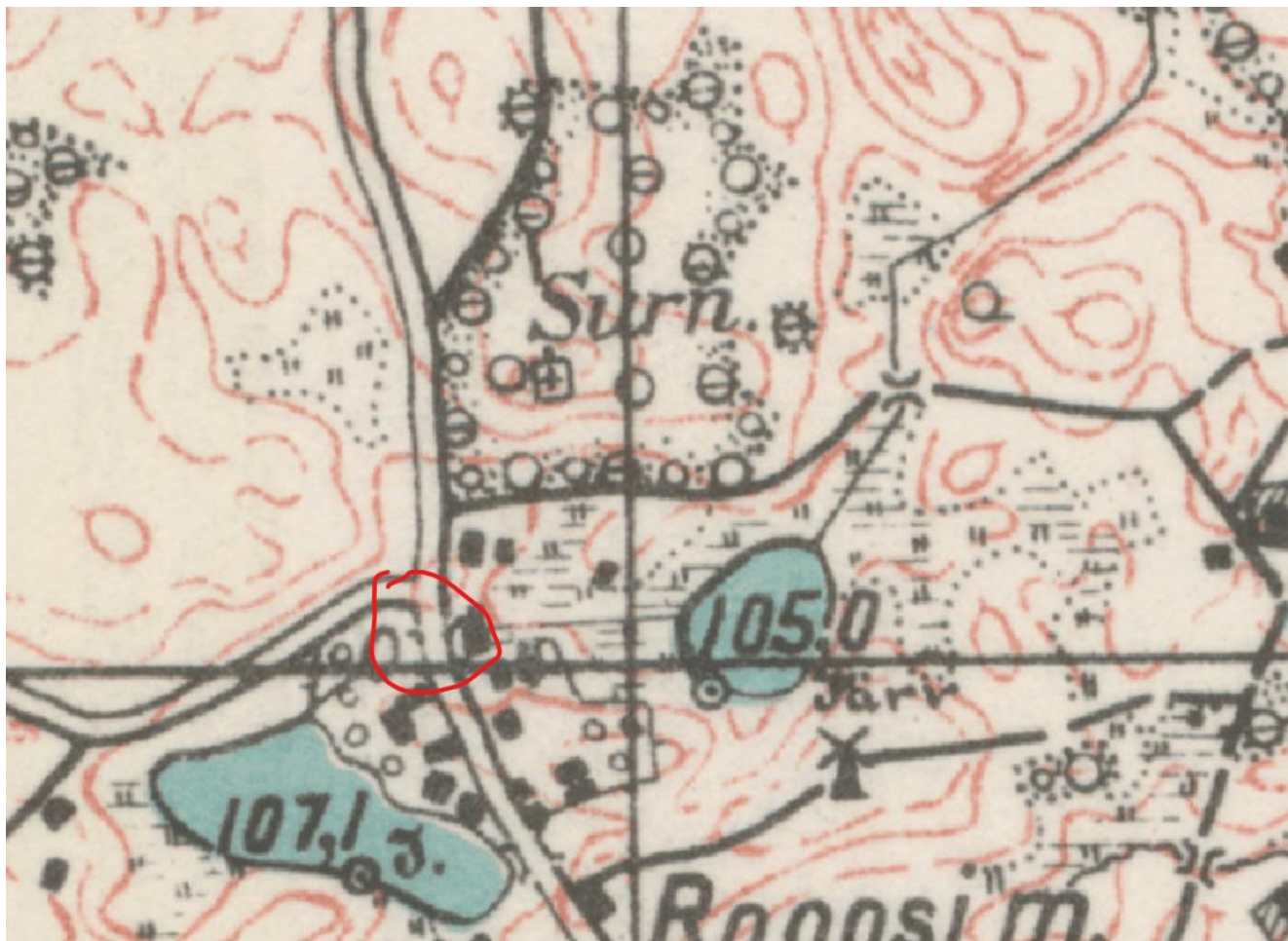
7. Biotiigist väljavool toimub sirge oranži toru kaudu. **ETAKis on biotiigi väljavool puudu.** Vesi lõhnas heitvee järel. Tajutavat kõrguste erinevust toru sisse- ja väljavoolu vahel pole. Härmjärve äärsest soost eraldab biotiiki pinnasevall:



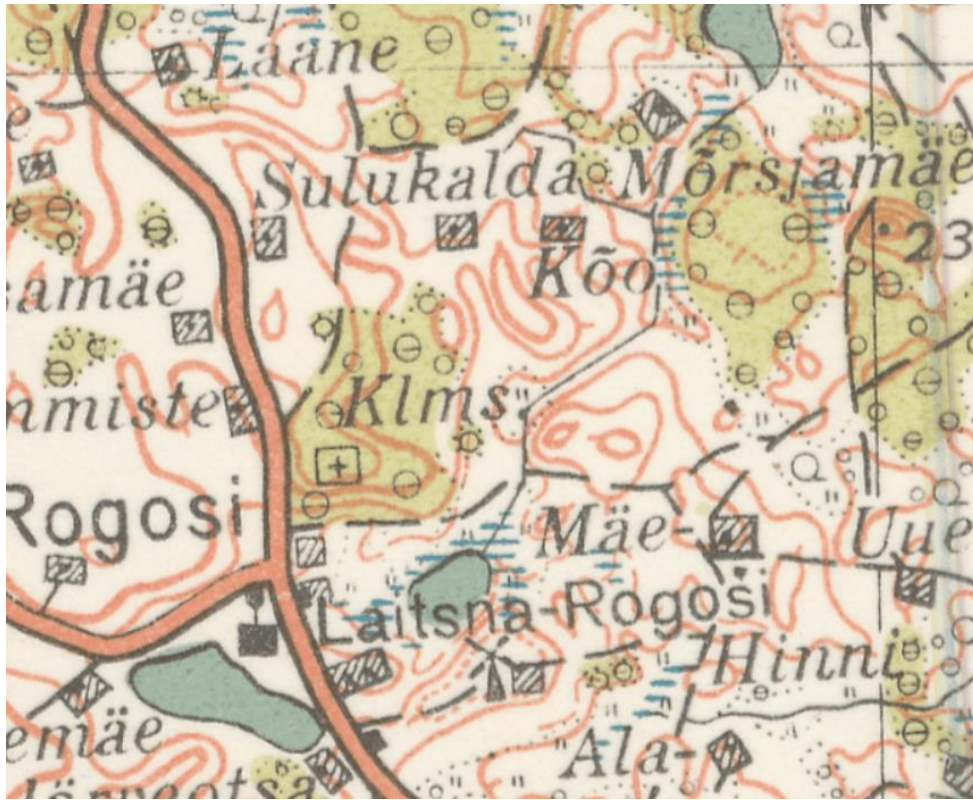
Järeldus Ruusmäe järve väljavoolu kohta: Kuigi see pole ETAKis hetkel nii kaardistatud, on olemas pidev, järvi läbiv vooluveekogu Ruusmäe järvest kuni Vastsekivi sulu väljavooluni. Vastsekivi sulust on kaardistatud algama Vastsekivi oja (VEE1157603). Seega oleks põhjendatud pikendada Vastsekivi oja ülesvoolu. Ajalooliste kaartide põhjal on vooluveekogu alanud kas Härmjärvest või Ruusmäe järvest. Rückeri Liivimaa kaardil näib oja algus olevat Härmjärve ja Ruusmäe järve vahel või Ruusmäe järves:



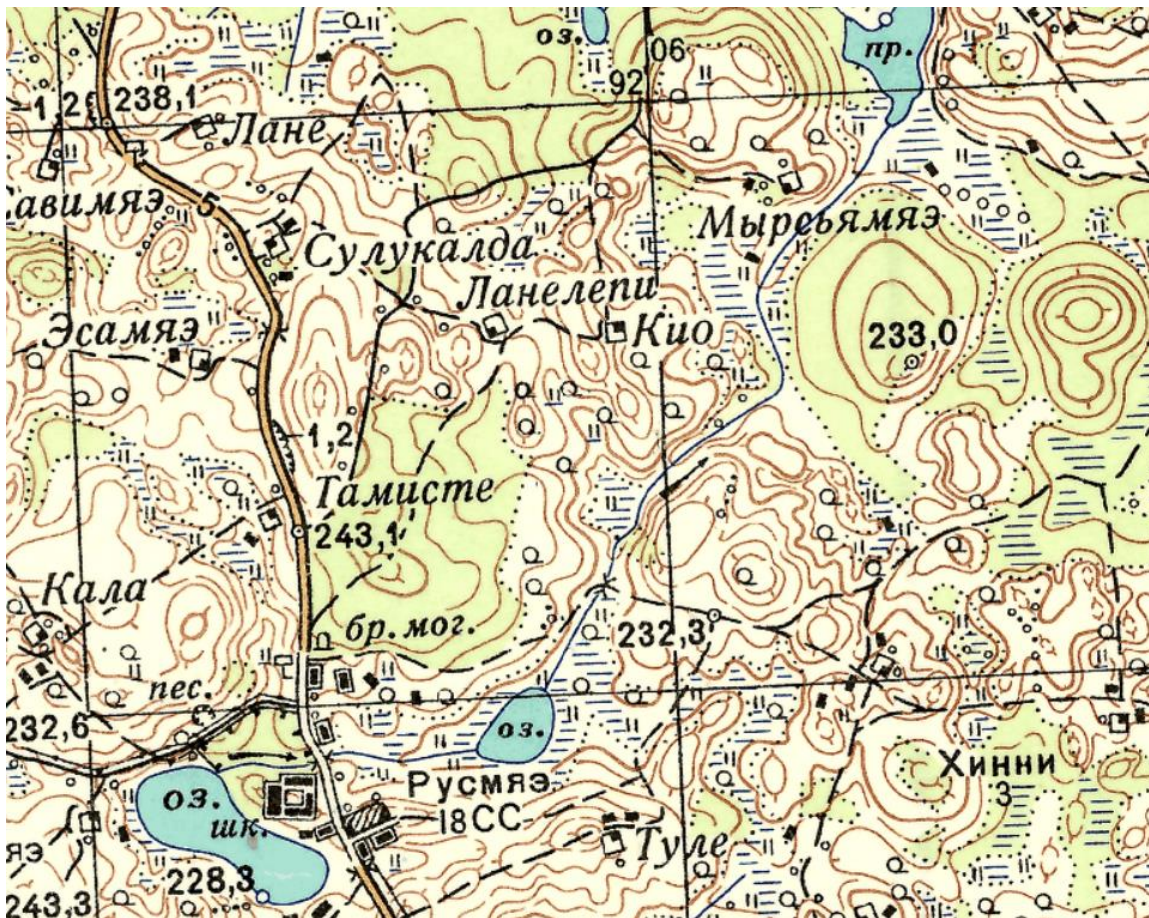
Verstasel kaardil algab vooluveekogu Ruusmäe järvest. Selgelt on näha maantee all olev truubikoht:



EV 1:50 000 topokaardil on vooluveekogu algus Härmjärves:



NL 1:25 000 kaardil 1952. aastast on vooluveekogu algus kujutatud ühemõtteliselt Ruusmäe järvest:



Seega on Vastsekivi oja sobivaks alguseks vähemalt Härmjärv. Ruusmäe järve ja Härmjärve vahel olev lõik on mõisapargi rajamise ja rekonstrueerimise, biotiigi rajamise ning Härmjärve veetaseme tõstmise tõttu oluliselt ümber kujundatud. Kuid kuna ka vanimad kättesaadavad kaardid näivad viitavat, et Ruusmäe järvest on looduslikult väljavool olnud, siis on **Vastsekivi oja loogiliseks lähteks Ruusmäe järv.**