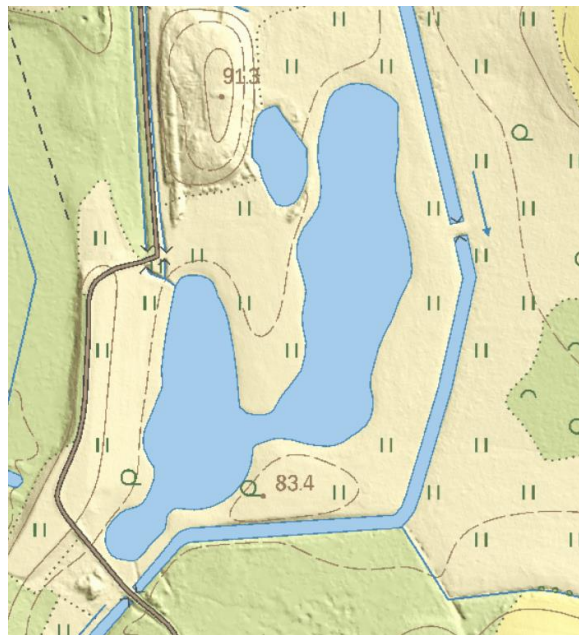
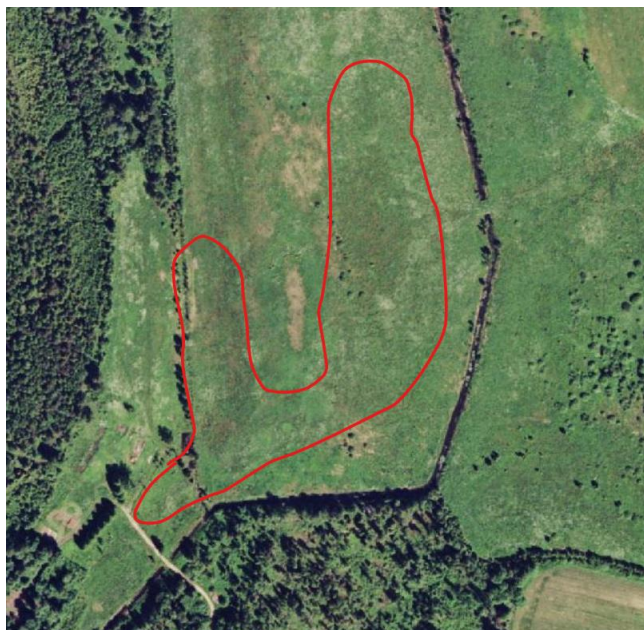


## Nimetu järve (VEE2074840) vaatlus

Vaatluse aeg 04.07.24. Vaatleja Marko Vainu

Tüüp EELISes: tehisjärv, on seotud Riisika paisuga (PAIS022850), mille paisutatava veekogu klassiks on kaldaveehoidla.

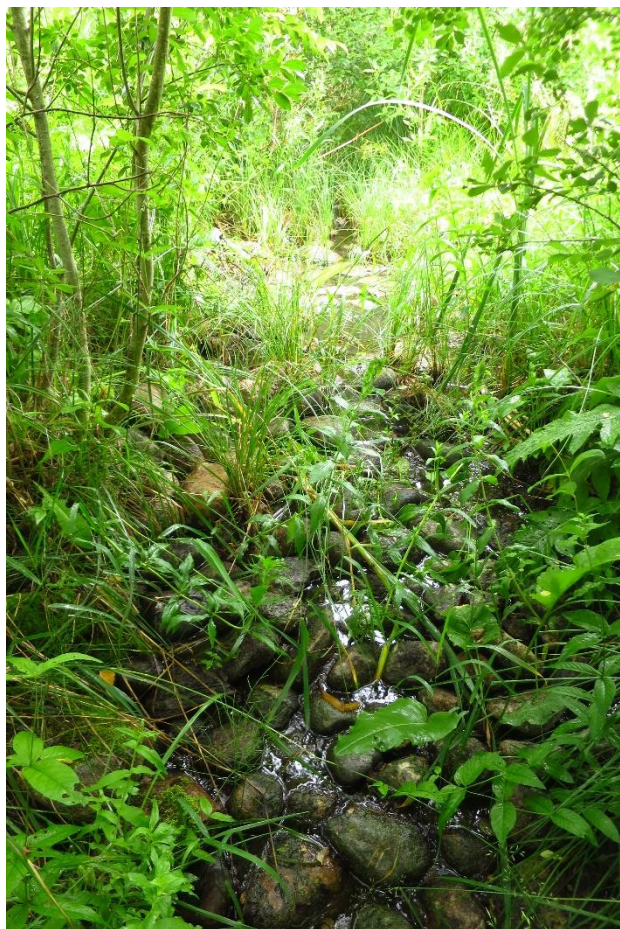
Järve pole 2006. aasta ortofotol:



Järv on olemas ja korralik:



Järve väljavool on lõunasopis (**ETAKIS puudu**), kuhu on märgitud ka Riisika pais. 2013. aasta inventuuris liigitati see künnisülevooluks. Samasugune lauge kividest ülevool oli seal ka nüüdse vaatluse ajal. Järvest voolas vett välja 1 kuni 2 l/s. Erinevalt 2013. aasta inventuurist ümbritses ülevoolu 2024. aastal tihe põõsastik:



Selleks, et järve liigitada kalda-veehoidlaks, peaks järvest läbi voolama Uueveski oja vesi. Seda aga vaatlusel tuvastada ei õnnestunud. Järve loodesoppi suubub küll kraav, mis põhja pool on kaheharuline. Vaatluse ajal oli aga teest ida poole jääv kraav (1) täiesti kuiv ning teest lääne poole jääv kraav (2) märg ja mudane, kuid voolu selles polnud (alumine pilt):





Teoreetiliselt võiks teest lääne pool kulgev kraav tuua järve vett Uueveski ojast, kuna kõrgusmudeli põhjal on maapinna lang kraavi algusest Uuemõisa kuni järveni samasuunaline. Ei käinud küll kraavi algust vaatamas, aga kui seal pole regulaatorit, mis oli vaatluse ajal suletud, ei tundu tõenäoline, et sellel järve veevahetuses oluline roll oleks. Oja veetase oli vaatluse ajal üsna kõrge ja vesi seisis, tõenäoliselt kusagil allavoolu asuva koprapaisu tõttu, kuid ka sellises olukorras oli järve sissevoolukraav kuiv. Samal ajal voolas järvest veidi vett välja. See viitab, et tegemist on kohaliku toitega järvega. Kõrgele põhjaveetasemele järve asukohas viitas ka seda eriti põhja- ja läänekaldalt ümbritsenud taimestik, kus oli kohati massiliselt soo-neiuvaipa ja mõnevõrra vähem pääsusilmi:



Järeldus: Järve käsitlemine kalda-veehoidla tüüpi tehisjärvena pole põhjendatud, kuna Uueveski oja läbivoolu järvest ei tundu olevat. Järve väljavoolul olev madal (inventuuri järgi 1,2 m) künnis on paisuna arvel ning kuna sellest toimus ülevool ka madalveeperioodil, siis on selle paisuna käsitlemine pigem põhjendatud. Seega tuleks järve tüüp muuta **paisjärveks**. Tõenäoliselt on järv küll sügavam kui 1,2 m, mis tähendab, et künnise kaotamisel ei jookseks järv päris tühjaks, vaid osa selle nõost on kaevatud. Kuna järve sissevool puudus, kuid väljavool oli olemas, võiks paisutatava veekogu klassiks lugeda **läbivooluta allika-ala**. Samas pole kindel, millist rolli täidavad järve põhja poolt suubuvad kraavid. Kui suurveeperioodil neist mõlemast või ühest neist ikkagi oluline kogus vett järve voolab, siis oleks põhjendatud seda lugeda **vooluveekogu** paisutamiseks. Seega oleks paisutatava veekogu klassi määramiseks vajalik sissevoolukraavide vaatlus suurvee perioodil.