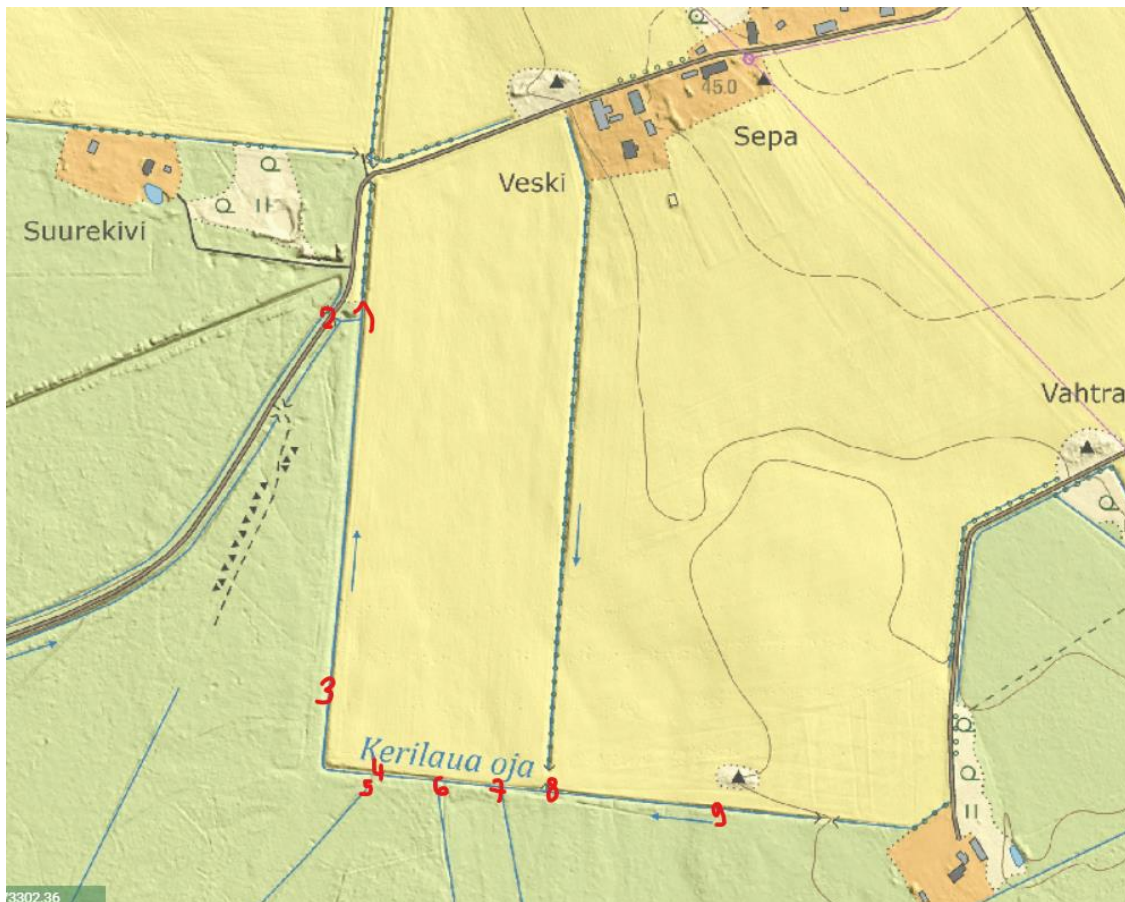


Kerilaua oja ülemjooksu (VEE1083300) vaatlus

Vaatluse aeg 27.10.24. Vaatleja Marko Vainu



1. Vett oli rohkelt, aga see seisis igas suunas



2. Tee alt tulevas kraavis oli vesi, aga voolu polnud näha.

3. Voolas tumedat vett. Erielektrijuhtivus oli 362 $\mu\text{S}/\text{cm}$.



4. Truup, mis on **ETAKis** puudu.

5. **ETAKis** selle koha peal küll sinist joont pole, kuid tegelikult voolas mööda kitsast nõva Kerilaua oja poole kuni 1 l/s tumedat vett:



6. Lõunapoolsel kraavil on **ETAKis puuduv truup**, kuid vaatluse ajal oli kraav kuiv.

7. Ka siin oli lõunast suubuv kraav kuiv.

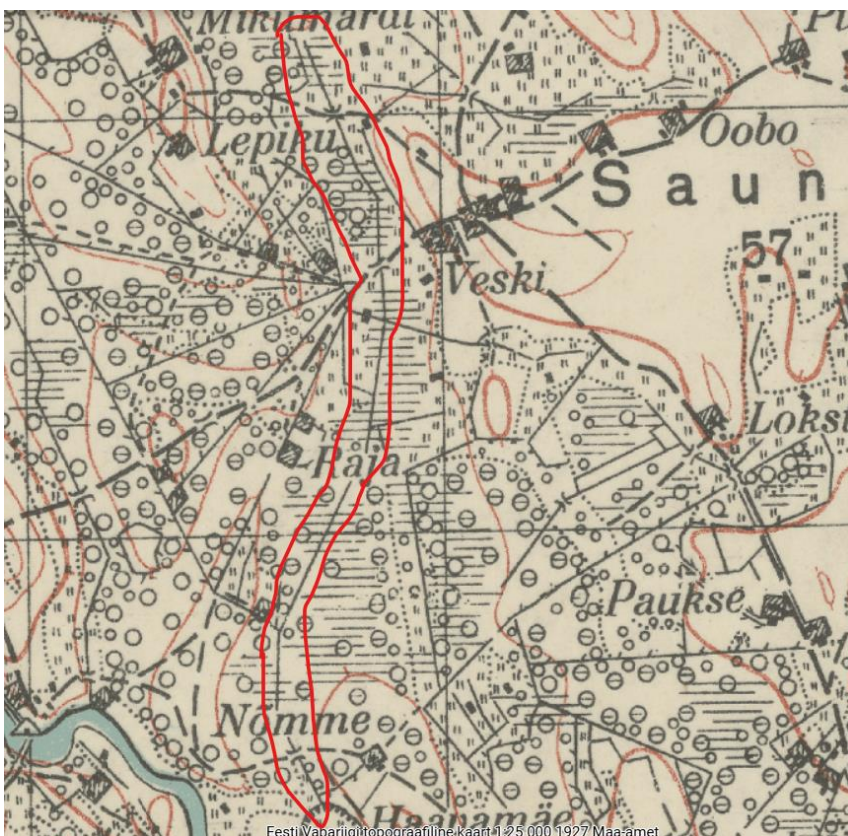
8. Kahe sarnase kraavi ühinemiskoht. Ühinemiskohas on oli vee voolamist raske näha, kuid ülesvoolu nirises vesi kummaski kraavis nähtavalt. Hinnanguliselt võis põhja suunast rohkemgi vett tulla kui idast:



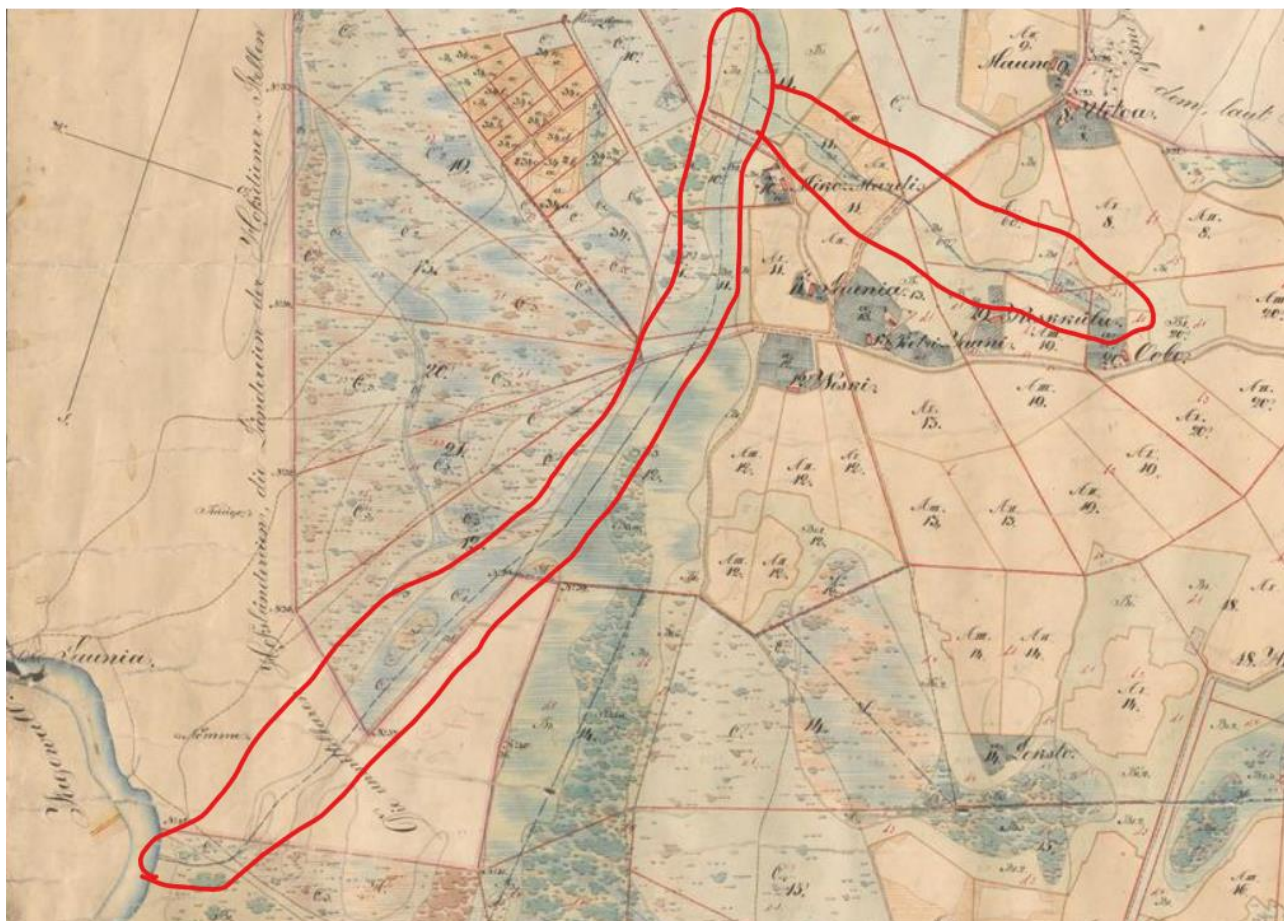
9. Kraavi põhjas lehtede all oli märg muda, kuid pealt vaadates nägi välja kuiv. Voolavat vett polnud:



Olukord ajaloolistel kaartidel: Kerilaua oja pole looduslikuna kujutatud ühelgi Maa-ameti kaardiserveris oleval ajaloolisel kaardil. EV 1:25 000 topokaardil on kujutatud sirglõikudest koosnevat telge, mis ulatub Kodasoo ojast Jägala jõeni. Oja praeguse ülemjooksu asukohas asunud soisel heinamaal on kujutatud mitut põhja-lõunasuunalisse telge suubuvat kraavi:



Sarnane pilt on näha 1865. aasta Rummu mõisa kaardil (EAA.3724.4.288). Seal on kujutatud ka Ooba talust põhja pool alanud kõrvalharu, mille asukoht tänapäeva maastikus enam ei eristu. Mõlemad harud on kaardil kujutatud punktiirina, mis võib tähistada, et tegemist oli ajutiste või tagasihoidliku vooluhulgaga soontega:



Kusagil selle telje peal pidi olema veelae. Sellele viitas ka välivaatlus, kuna punktis 5 voolas vesi Kerilaua oja poole. Samas lõuna pool peab vesi hakkama voolama Jägala jõe poole. Seal vaatluse ajal ei käidud.

Järeldused: Kerilaua oja on nime poolest oja, kuid EELISes arvel kraavina. Tüüp „kraav“ on põhjendatud, sest isegi kui see on kunagi olnud looduslik vooluveekogu, pole sellel säilinud ühtegi looduslikku sängilõiku.

Kuna aga selle nimi on „oja“, siis pole sobilik, et selle ruumikuju algab kuiva kraavi otsast. Kuigi algupärasem voolusuund võis olla vaatluspunkti 5 juurest, on tänapäevastest vooluhulkadest lähtuvalt Kerilaua oja, kui tüüpi „kraav“ kuuluva vooluveekogu, **sobivaks lähteks vaatluspunkt 8**, kus ühinevad kaks sarnase vooluhulgaga kraavi. Kui antud vooluveekogu tüüp oleks „oja“, tuleks põhjalikumalt analüüsida ja kohapeal vaadelda vaatluspunkti 5 juures oleva telje sobivust oja lähtelõiguks.