

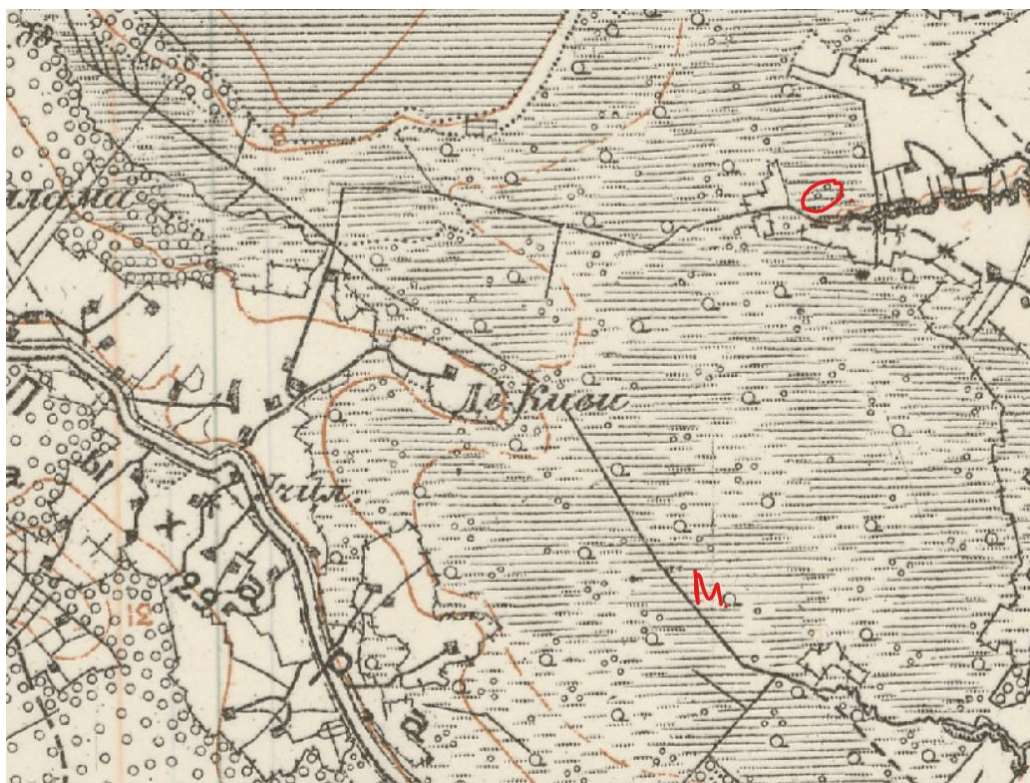
Malda oja (VEE1123200) ülemjooksu vaatlus

Vaatluse aeg 02.07.24. Vaatleja Marko Vainu

Malda oja on kaardistatud hargnema Oara ojast.

Olukord ajaloolistel kaartidel:

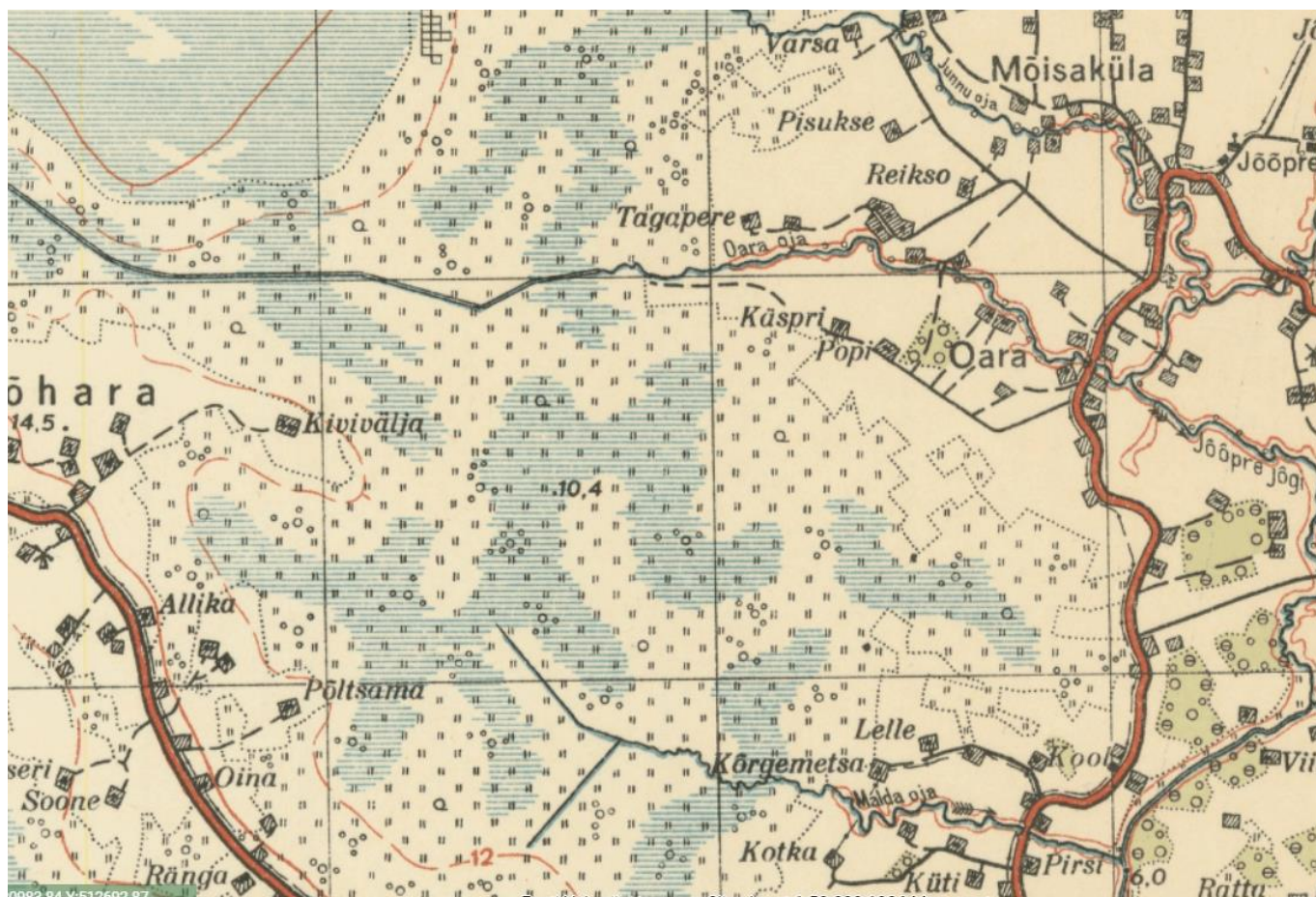
Verstasel ja kaheverstasel kaardil on kujutatud Oara oja (O) voolavana Laisma raba kõrvalt kagu suunas läbi madal soo Malda oja (M), kusjuures ühendus on kujutatud sirglõikudena. Lisaks ühendab peenema joonega kujutatud kraav raba kõrval voolava veekogu ida suunas seal asuva vooluveekoguga:



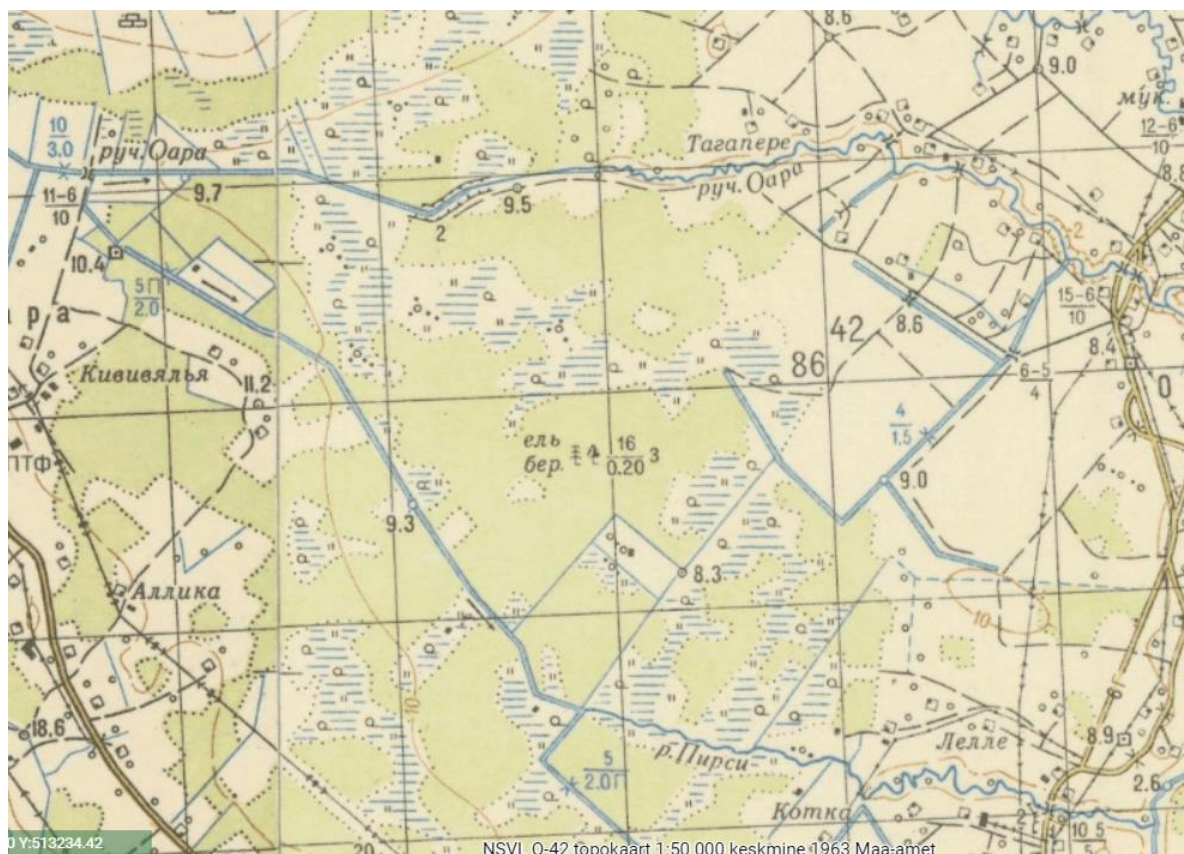
Kolmeverstasele kaardile soos asuvaid telgi pole märgitud:



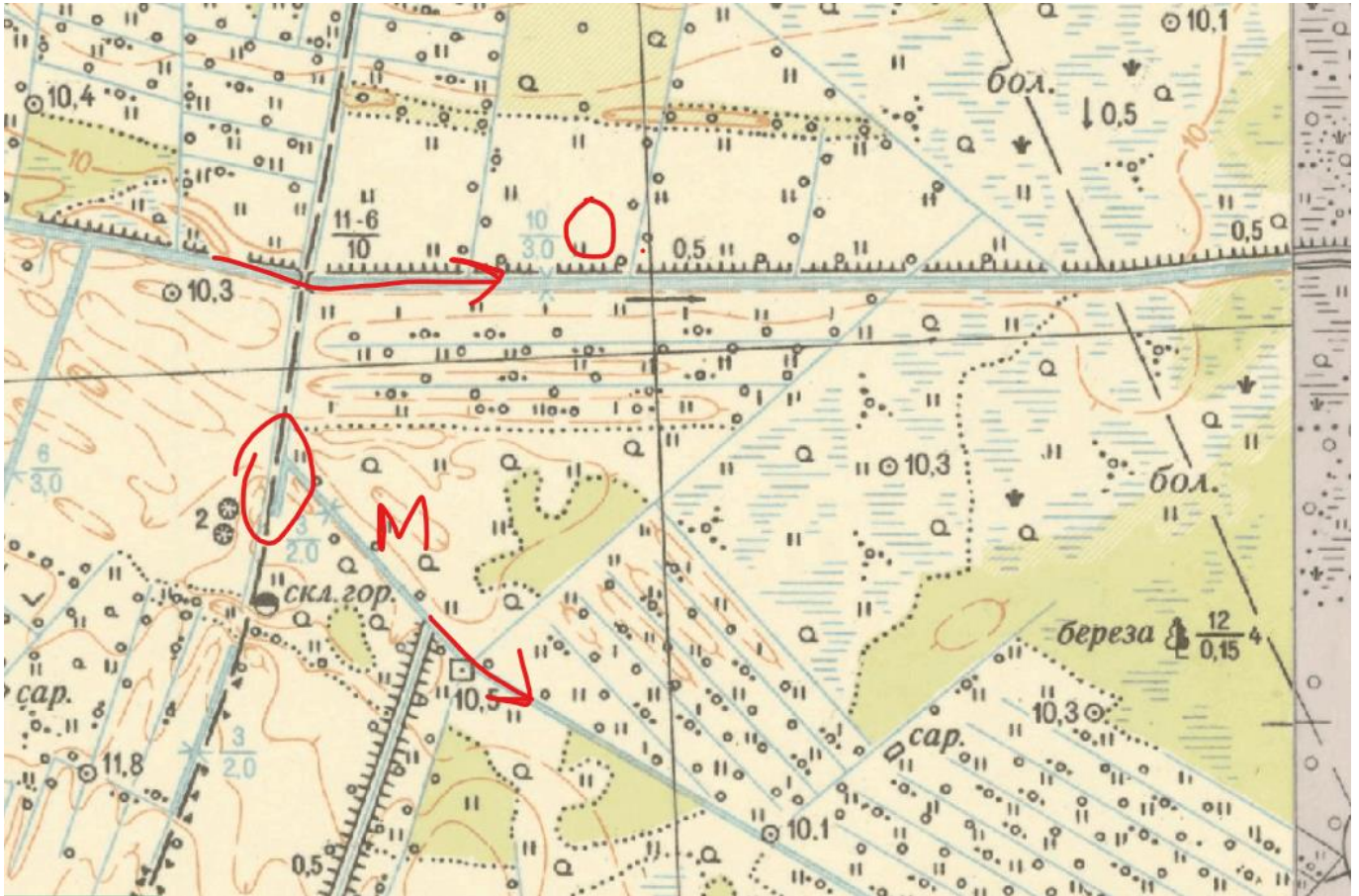
EV topokaartidel on Oara oja kujutatud selle tänapäevasel trassil, madalsoos küll sirglõikudena ning Malda oja algab kraavitatuna madalsoo kaguosast. Seega madalsood läbivat kraavi nendel kaartidel pole:



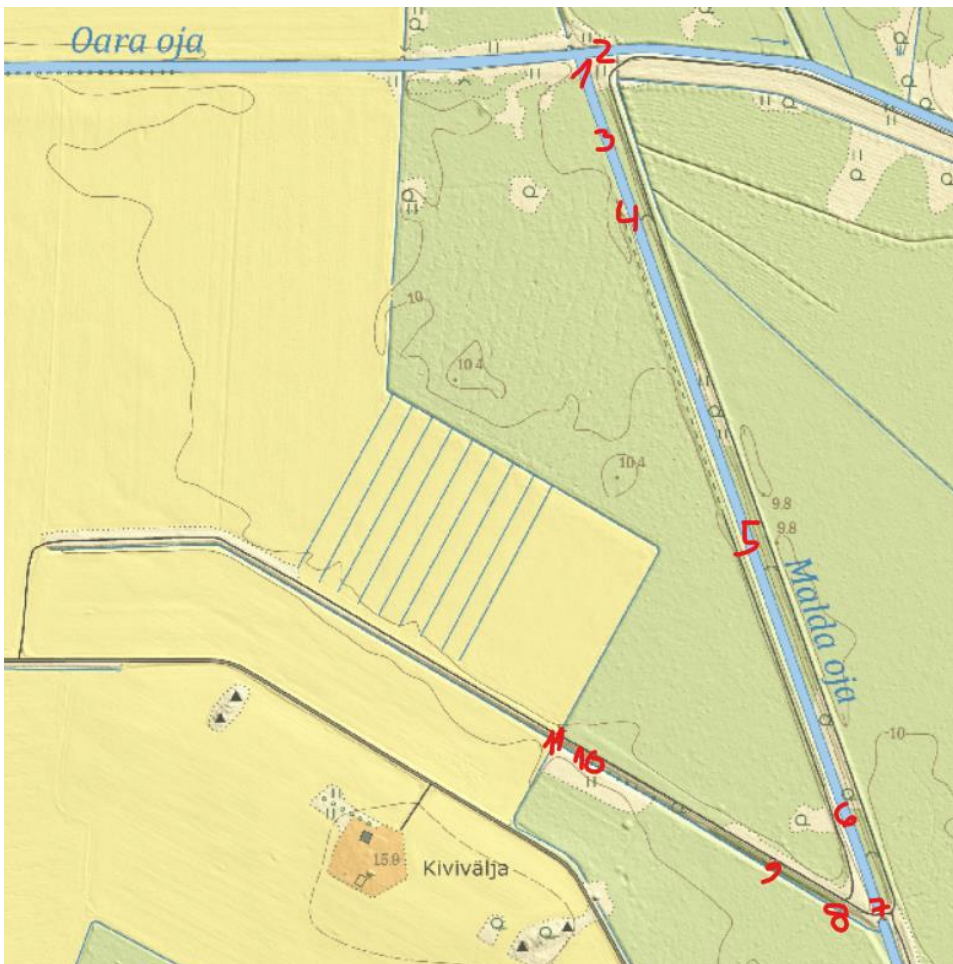
NL kaartidel on olukord sarnasem verstaste kaartidele, kuid peavooluna on kaardistatud siiski Oara oja ning Malda oja on kujutatud Oara ojaga ühendatud olevat kitsa kraaviga ja praegusest ühenduskohast lääne pool (1:50 000 1967):



NL 1:10 000 kaardil 1961. aastast algab Malda oja kraavikujuline ülemjooks 160 m Oara ojast lõuna pool ning kuigi ojasid ühendav kraav, mis on näha ka 1967. aasta kaardil, on ka seal peal, on see ka seal kujutatud väikesena:



Tänapäeval Malda oja ülemjooksus loetavat kanalit ühelgi NL kaardil pole.



1. Hargnemiskoht on alguses lai ja hägusat vett täis. Kümme-kond meetrit lõuna pool läheb kitsamaks ja looklevaks. Näeb välja, nagu koprakanal. Vesi seisab.





2. Oara ojas on vahetult pärast hargnemiskohta koprapais, millel olid vaatluse ajal värsked oksad peal. See pais suunabki vett hargnemiskohta.



3. Kuigi hargnemiskohas oli vett palju, siis siin oli kuiv koht. Selle koha peal on olnud koprapais, aga selle serva on voolunõva sisse raiutud.



4. Vahepeal oli sängi põhjas veidi vett, aga selle koha peal oli jälle vaid songitud muda.



5. Säng oli laiem ja laugem, meenutas isegi veidi looduslikku. Keskel oli pehme muda, mis inimest ei kandnud ning muda sees õitsesid vesikupud. See viitab, et seisvat vett on selle koha peal millalgi rohkem kui vaatluse ajal.



6. Siin juba midagi nirises.



7. Truubikoht. Vett oli kummalgi pool truupi üsna palju. Truubist lõuna pool oli laiem lomp, millest allavoolu läks säng jälle kitsamaks tagasi. Läbi truubi vaatluse ajal vett ei voolanud, selle põhjas oli veidi seisvat vett. Ka lombist allavoolu polnud vee voolamist tajuda.





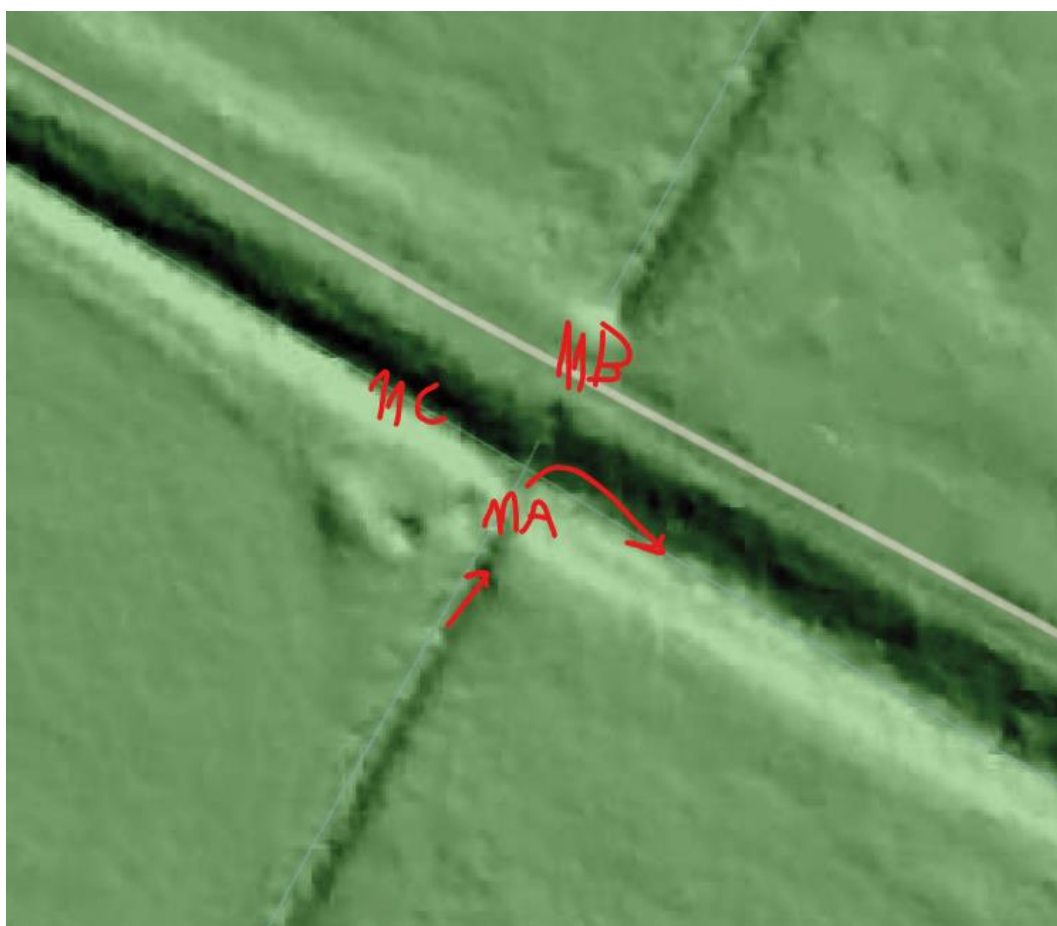
8. Loodest tulevas kraavis oli vesi sees ja laiust oli üle meetri. Nägi üsna samasugune välja, kui Malda oja truubi juures olevast lombist allavoolu.



9. Nägi välja üsna samasugune poolkuiv, nagu praegune Malda oja säng truubist põhja pool. Oli kahe meetri sügavune ja ka üsna sama lai. Aga siin oli erinevalt Malda oja sängist näha selgelt vee voolamist.



10. Üle kraavi läheb jalgsild ja selle all voolas vesi silmnähtavalt. Säangi põhjas oli liiv.



11A. Edelast ja loodest tulevate kraavide vahel on kolm toru. Edelast tulevast kraavist nirises veidi vett. Otse läänest tuleb teistest kõrgemalt asuv toru, millest nirses ka vett. Sellest veidi loode pool on suurim toru, mis oli poolenisti vee all, kuid oli näha, et sellest voolas vesi välja. Ilmselt rohkem kui teisest torust ja kraavist. Nende kahe toru vahel on veel kolmas väiksem toru, mis oli peaaegu vee all ja millest vee väljavoolu polnud näha.



11B. Truup on, aga oli vaatluse ajal täiesti kuiv.



11C. Torude juurde loode poolt tulev kraav oli ka täiesti kuiv. Seega algas veevool torudest ja edela poolt tulevast kraavist.



Järeldus: Kraav, mis ühendab Malda oja Oara ojaga on hilistekkeline ning kui üldse, siis jõuab Oara oja vesi Malda oja vaid kõrgema veetasemega perioodidel. Kui Oara ojas poleks vahetult pärast hargnemiskohta koprapaisu, jõuaks sealt vett Malda oja tõenäoliselt veelgi vähem. Madalveeperioodil pärineb Malda oja ülemjooksul voolav vesi punktist 11A. Arvestades, et seal voolab vesi ka madalveeperioodil, peavad nii leitud torud kui ka edelast tulev kraav olema põhjaveetoitelised.

Ajaloolised andmed Malda oja lähte kohta on ebaselged, kuid kõige enam on märke, et kas looduslikult või inimese kaasabil on Malda ojana käsitletav veekogu voolanud just mööda seda sama punkti 11 läbivat telge. Nii seda kui ka madalveeaegse veevoolu olemasolu arvestades oleks põhjendatud lugeda Malda oja lähteks punkti 11.

Samuti võib ojade ühenduse ajutisusest tulenevalt ära kaotada Malda ja Oara ojade valglate kattuvuse.