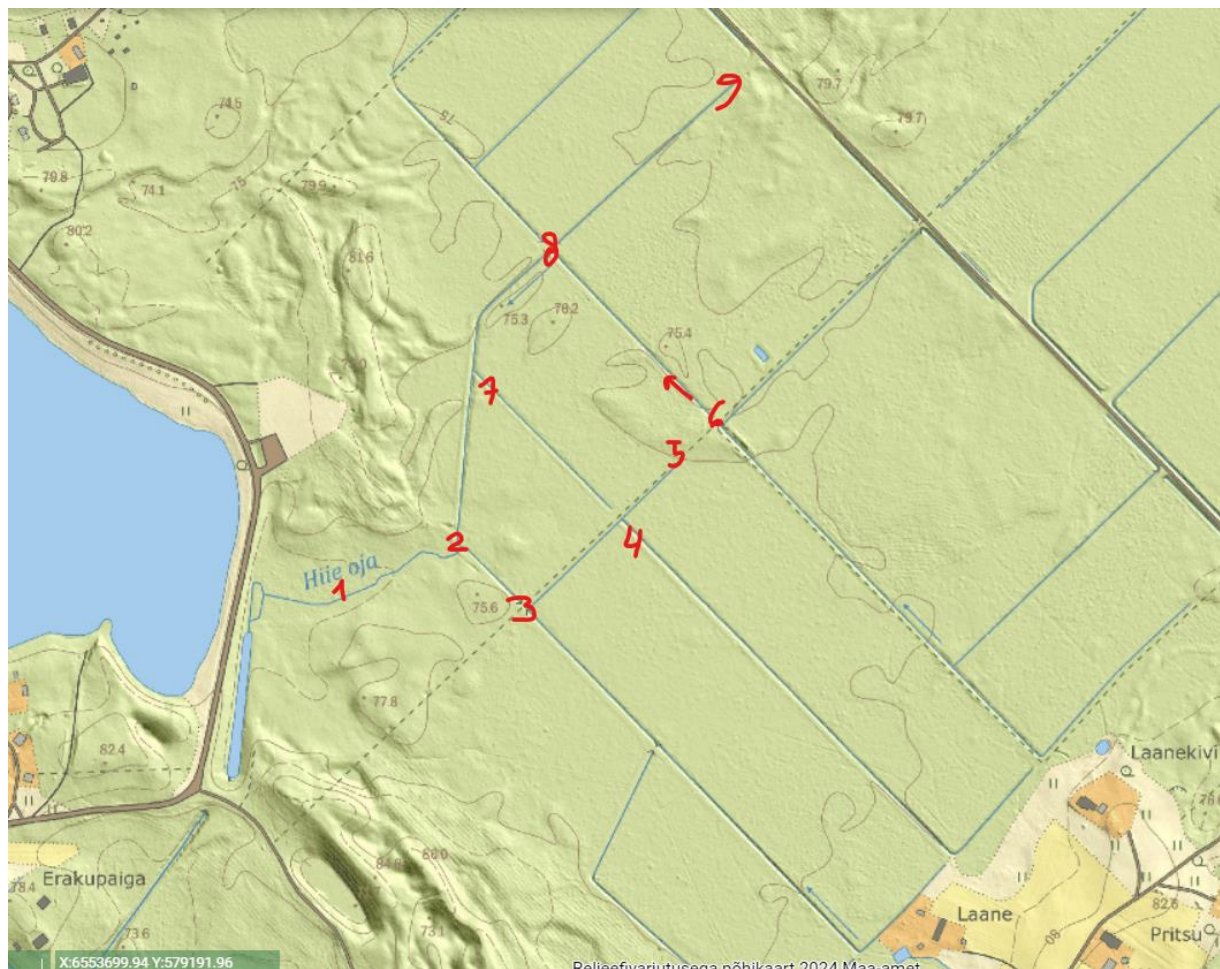


Hiie oja (VEE1089600) lähte vaatlus

Vaatluse aeg 05.05.24. Vaatleja Marko Vainu



1. Metsa vahel voolab kena, madalate kallastega oja.



2. Truup pinnasetee all (**ETAKis puudu**). Teest põhja pool voolab kokku kaks liivapõhjalist niret. Mõlemad kraavilikud. Rohkem vett tuleb kagu poolt, kuigi seal on vool aeglasem. Teest lõuna pool algab looduslikus sängis voolav oja.



3. Kraavirist. Kagust tuleb laiem kraav. Vett voolab ka kirde poolt. Kumbki pole eriti ojalik.



4. Kagupoolne lai kraav tundub olevat suhteliselt hiljuti süvendatud. Vesi seisab. Kirdepoolse kraavi põhjas niriseb veidi vett.



5. Kraavi algus. Algab nagu ikka, alguses on kuiv, siis niiske, edasi on kraavi põhjas õhuke seisev veekiht. Lõpuks hakkab nirisema.

6. Vesi voolab kraavis kagust loodesse.

7. Kagust tuleb samblane niiske kraav. Põhjast lõunasse voolab kiirevooluline liivapõhjaline kraav. Praegu on see loetud Hiieojaks



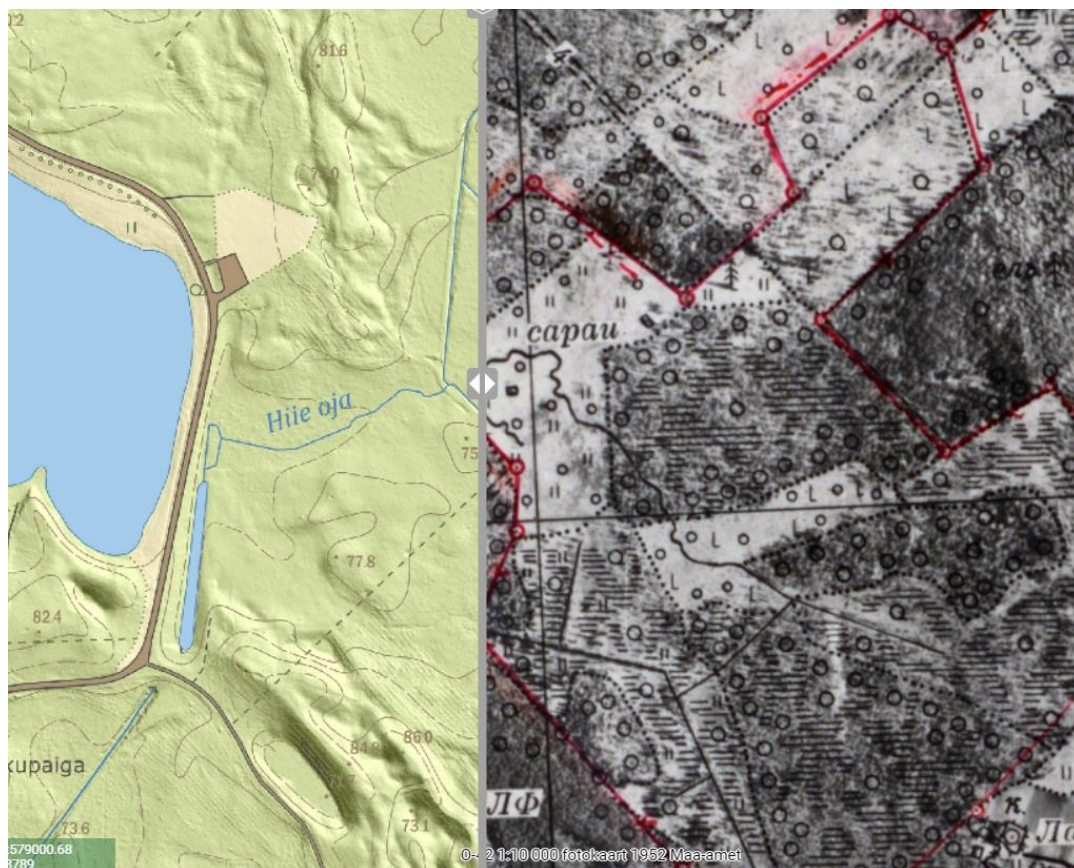
8. Kraavirist, kuhu tundub kõige rohkem vett tulevat kagu poolt. Loodest tuleb kõige vähem ning kirdest, mööda praegust Hiie oja telge vahepealne kogus. Kõik näevad välja, nagu kraavid. Kraaviristist lõuna pool läheb Hiie oja teljest üle suusasild (**ETAKis puudu**).



9. Kraaviots, mis on loetud praegu Hiie oja lähteks. On kitsas, kõvapõhjaline, samblaga kaetud kraav. Alguses põhjast niiske, hiljem seisva veega.



Olukord kaartidel: 1952. aasta fotoplaanil on kujutatud oja voolama punktist 2 lääne poolt, kus tänapäeval on kraavivõrgustik.



Sarnane on pilt veel ka 1972. aasta NL 1:25 000 topokaardil, kuigi looduslikuna kaardistatud osa on vähem ning oja ülemjooksule on lisandunud kraav:



Järeldus: Praegu Hiie oja ülemjooksuks loetud kraav on hilistekkeline ning seda pole põhjendatud oja osaks lugeda. Hiieoja looduslikust süngist on säilinud vaid 250 m pikkune lõik punktist 2 ümber Paunküla veehoidla kulgeva teeni, sest oja alamjooks on suunatud mööda tehissängi Hiieveski järve. Ajalooliselt oja ülemjooksul voolanud vesi on suunatud punktides 3 kuni 5 voolavatesse kraavidesse. Kuna punktis 2 saavad kokku kaks sarnast kraavi, on sobilik lugeda seda kohta oja lähteks. Tulenevalt asjaolust, et 250 m oja looduslikku süngi on säilinud, on põhjendatud lugeda seda jätkuvalt „tüüpi“ oja.