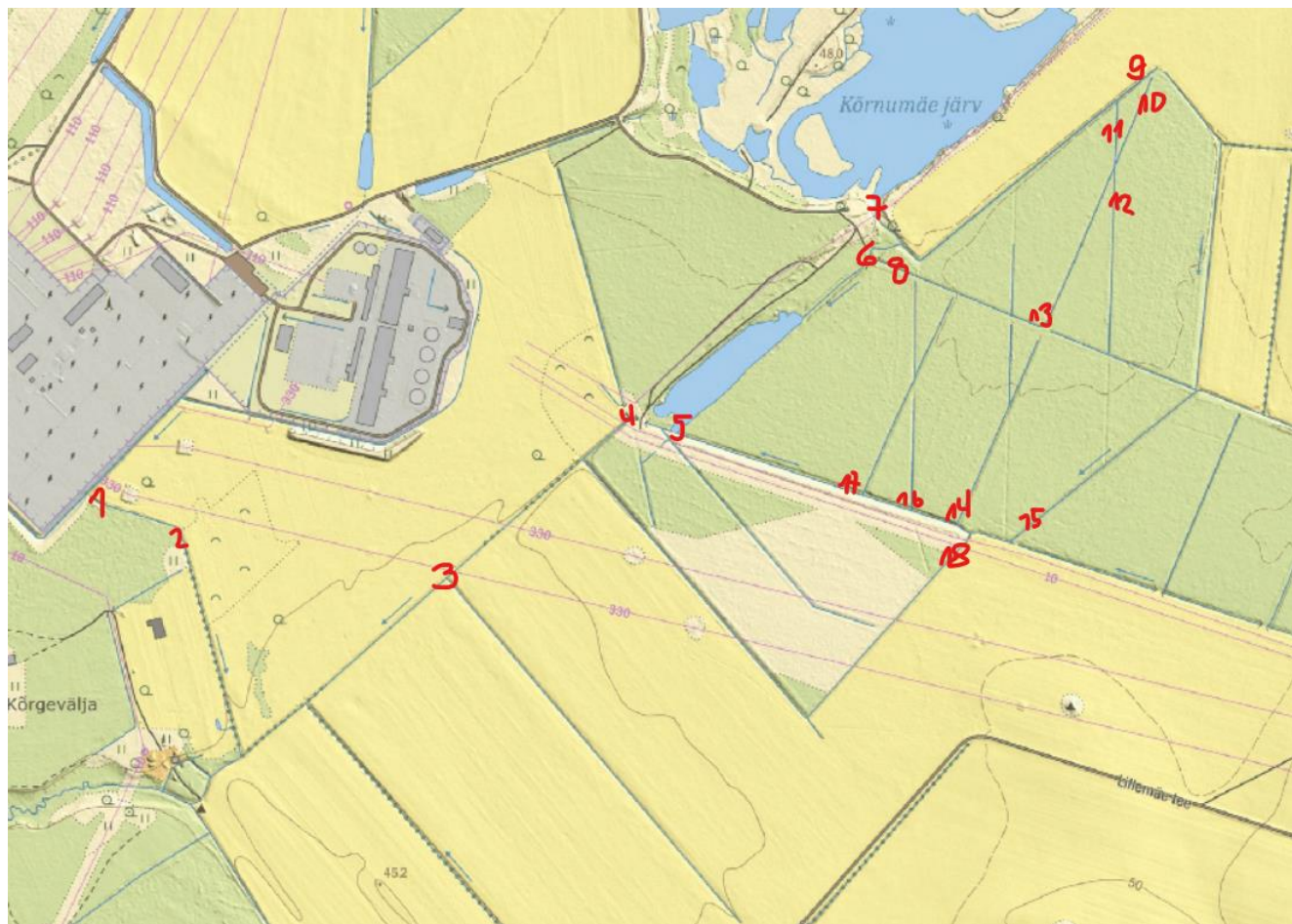


Jaagu soone (VEE1096105) ülemjooksu vaatlus

Vaatluse aeg 03.03.24 ja 30.03.24. Vaatleja Marko Vainu



1. Jaagu soone lähteks loetud kohas oli kuiv, lumine ja puid täis kasvanud kraav. Pole selgelt sobiv registris oleva oja lähteks.



2. Siit edasi oli kraavis lombiti seisvat vett.

3. Kirdest edelasse voolav kraav oli veerohke. Jaagu soone peavool on selgelt mööda seda kraavitatud sāngi.





4. Sõlm, kus loode poolt kraavist voolas umbes 1 l/s vett. Peavool tuleb ida poolt. Idapoolsel truubil on regulaator, mis hoiab üleval Kõrnumäe turbakarjäär-veehoidlat. Koprak on aga regulaatori täielikult ummistanud, mistõttu vesi voolas regulaatorist ja truubist põhja poolt mööda.







5. Järv on ida-läänesuunalise kraavi suhtes avatud, nagu ETAKis kaardistatud. Vaatluse ajal olid nii järv kui kraav jääs. Ehk oleks õigem järv ETAKis kuni regulaatorini kaardistada, kuna veetase on kuni selleni sama ning veeväli on seal ka piisavalt lai, et seda järvesopiks lugeda?



6. Järvest ülesvoolu on meetreid lai, sügav ja seisva veega kanal. Antud punktis on voolav vesi. Kraavist on aga korduvalt läbi sõidetud ETAKis on ida poolt kaardistatud suubuv kraav. Madal ja kuiv vagu on seal küll olemas, aga sidusust kanalis voolava veega sellel pole. **Pigem oleks õige see ETAKis roobaste kohal katkestada.**



7. Kõrnumäe järve ääres on veeohutuse stand. Väljavoolukoht on mitu meetrit lai ja sellest üle ei pääse. Vesi vaatluse ajal näiliselt seisis, sama oli lugu kagust tuleva kraaviga, sest nende ühinemiskohal on koprapais. Vooluhulga poolest võiks põhimõtteliselt olla Jaagu soone lähe, aga ajalooliste ortofotode ja kaartide põhjal pole seal enne karjääri väljavoolu rajamist vooluveekogu olnud.



Pilt koprapaisu pealt vaatega allavoolu:



8. Kraav, mille otsa on punktis 6 näha. Madal ja kuiv kraav. Kagu pool kogunes seisvat vett põhja.

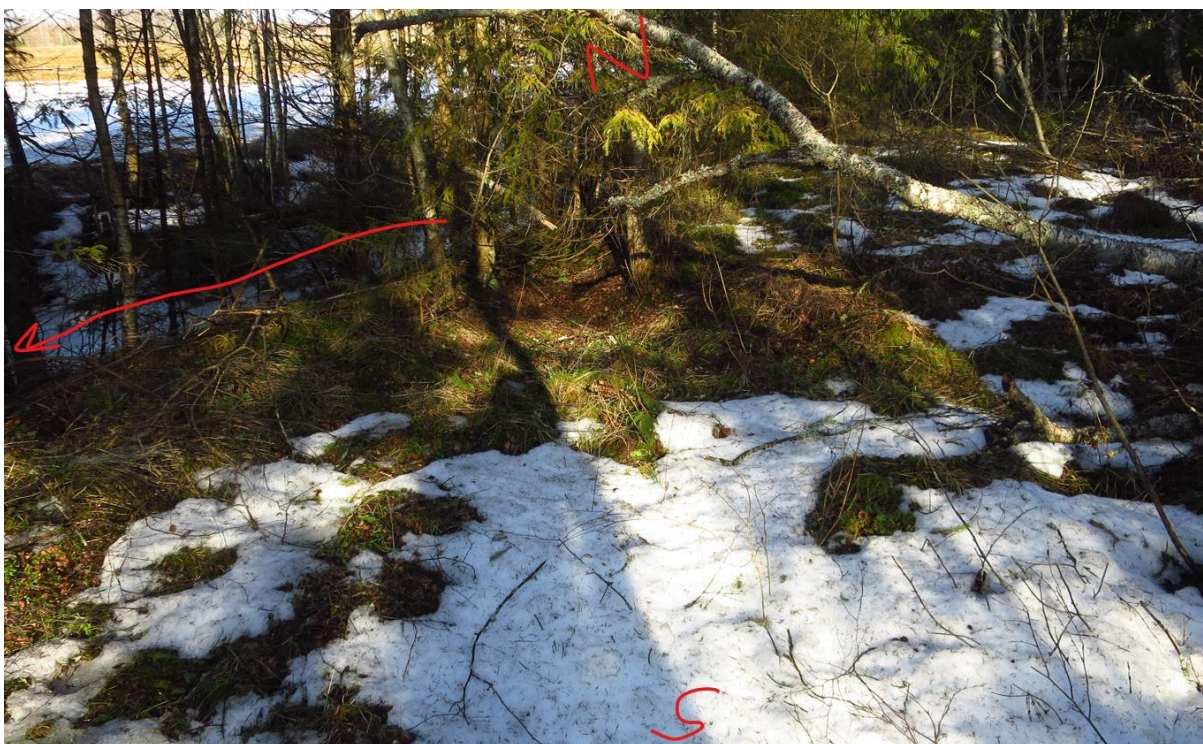


9. Kõrnumäe järve väljavooluga kokkuvoolav kraav on tavaline kuivenduskraav. Lõuna pool, kopapaisu mõju all oli vett palju, laius 3 m ja inimest kandev jää peal. Kraavi ots oli kuiv ning vesi kogunes allavoolu liikudes vähehaaval kraavi põhja. Ei sobi Jaagu soone lähteks.

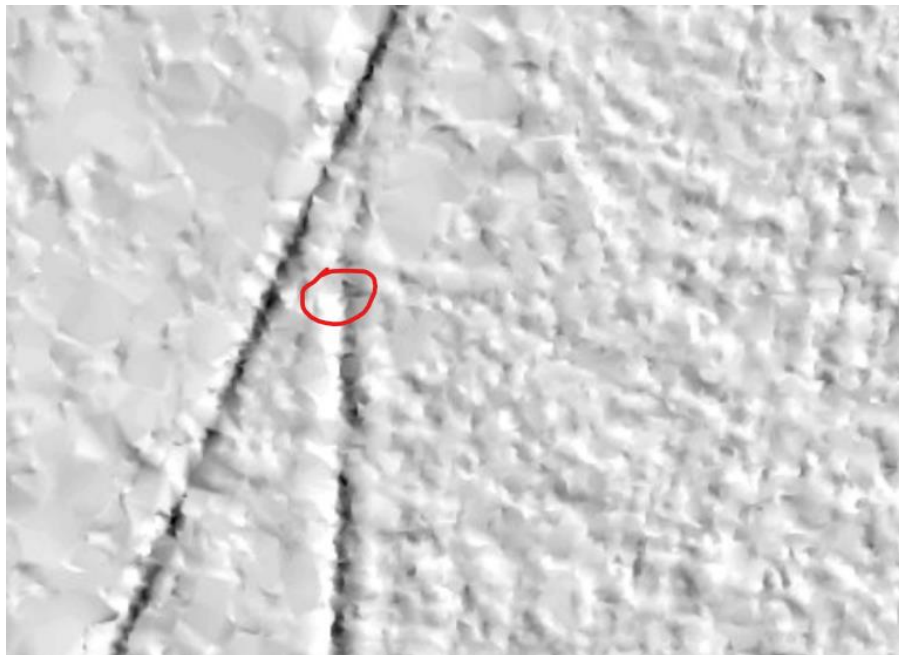


10. Diagonaalne kraav algab pigem madala vao, kui kraavina, kuid mõnekümne m pärast hakkab vesi põhja kogunema. Seega sobib kraaviks kaardistatuna küll.

11. Jäänuk vanast põhja-lõunasuunalisest kraavist. Kuigi ETAKis on kraadistatud kahte uuemat kraavi ühendama, siis tegelikult on tegemist nii madala vaoga, et selles kahte kraavi ühendavas lõigus võiks selle ETAKist toimiva kraavivõrgustiku selgemaks kujutamiseks ära kustutada. Pildil on koht, kus kraavijupp peaks punktist 9 algava kraaviga ühinema. Aga looduses pole kraavijupp tajutav.



12. Ka põhja-lõunasuunalise kraavi järgmine lõik pole punktist 10 algava kraaviga ühendatud. Päriskraav, kus seisev vesi põhjas oli, algab umbes sellest punktist. Reljeefivarjutusel on see koht hästi näha.



13. Selles punktis on nii, nagu ETAKis kaardistatud ehk truupi kusagil pole. See tähendab, et punktist 10 algav kraav ongi umbne ja vaid kogub vett, sest punktis 6 sellese kogunev vesi Kõrnumäe järvest algavasse kraavi ei voola.

14. Veidi nirises vett lääne-idasuunalisse kraavi ja voolab suubumise järel väga aeglaselt ida poole. Siit lääne poole oli suurem kraav jääs.





15. Selge veega, kiirevooluline voolusoon, millel oli liiv põhjas. Kõigist piirkonnas nähtutest nägi välja kõige ojalikum.

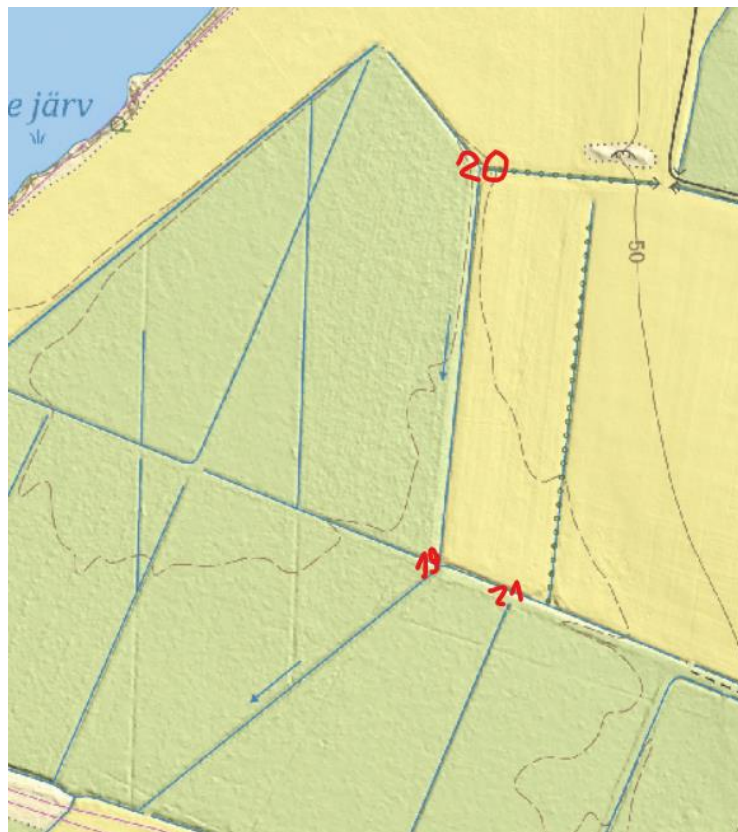


18. (16. ja 17. tulevad hiljem, sest alguses olevale joonisele sai numeratsioon ebaloogilises järjestuses). Punktist 15 tulev ojalik vesi voolab edelasse. Kuigi ETAKi järgi võiks eeldada voolu lahknemist, siis tegelikult voolab ka punktide 14, 16 ja 17 juurest vesi ida poole, kuigi väga aeglaselt.



16. Lääne-idasuunalisest kraavist ei voolanud midagi. See on madal jäänuukraav, mille ots oli suublakraavi põhjast kõrgemal.

17. Koprapäis, kus vesi on kogunenud lääne poole. Järelikult on **põhikaardil olev voolunool ekslik ja tuleks kustutada**. Koprapäisust läbi vesi nähtavalt ei voolanud. Kraav oli paisu all küll vesine ja mudane. Järelikult on kusagil selle punkti ja punkti 5 vahel veelahe. Kraav oli siit punktist kuni Kõrnumäe turbakarjäär-veehoidlani vett täis ja paksult jäät. Tõenäoliselt võiski vesi voolata järvest mõlemas suunas, kui koprapäisude kõrgused oleksid teistsugused. Algupäraselt pidi vesi järvest siiski eelkõige lääne poole voolama, kuna seal on regulaator. Kui koprad regulaatori ära täitsid, siis hakkas vesi ilmselt ida poole voolama, mistõttu ehitasid koprad ka sinna paisu ette. Igal juhul ei peaks sellel kraavil põhikaardil voolunoolt peal olema, kuna läbivool sisuliselt puudub.

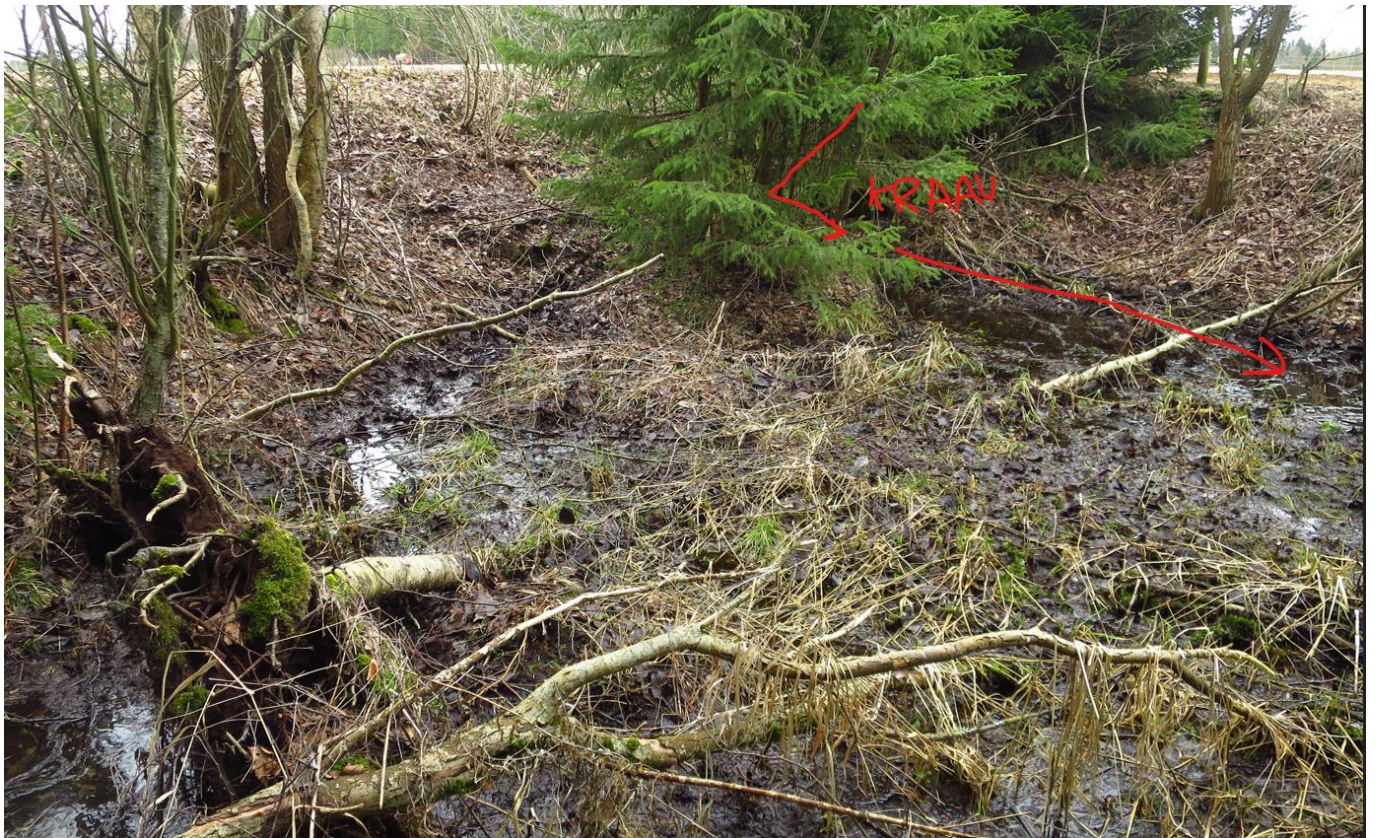


19. Kraavirist, kus lääne poolt suubub veevaene kraav ja ida poolt veidi veerohkem kraav. Põhitelg tuleb aga põhjast ja on üsna ojalik.



20. Täisnurkse kolmnurga kujuline laiend. Ida poolt hobuste koplil tuleb kraav oli vähesema veega ja voolas mööda kolmnurga hüpotenuusi, mitte põhjapoolset kaatetit, nagu ETAKis kujutatud. Rohelise ristiga tähistatud sopistuses on dreniots, millest voolas rohkelt vett välja. Loodest tulev kraav oli lehti ja taimi täis ning selle põhjas oli vähe, pigem seisvat vett. Seega tuli peamine vooluhulk dreniist.









21. Truup, lõuna-põhjasuunalisel kraavil, mida ETAKis pole. Kraavil peab kusagil olema veelahet, sest põhjaosas voolab vesi põhja poole ja lõunaosas lõuna poole. Kuiva kohta, kus veelahet oleks selgelt näha, aga pole.

Järeldus: Jaagu soone ülemjooks on kujutatud kraavistatuna juba verstasel kaardil. Kuid just punktis 20 dreniotsast algav veekogu, mis kattub Jaagu soone ajaloolise ülemjooksuga, on kõigist Kõrnumäe järvest ida ja kagu pool olevatest kraavidest ka tänapäeval kõige ojalikum. Seetõttu on põhjendatud seda ka kaasajal Jaagu soone ülemjooksuna käsitleda. Kivi-Lillemäe ja Aksli kinnistutel on säng 19. sajandi lõpuga võrreldes suunatud uude, varem lääne poole suunduvasse sängi. Parempoolsel joonisel on kujutatud soone ajaloolist kulgemist tänapäevasel põhikaardil. Verstasel kaardil kraavina kujutatud lähtelõik tuleb üsna täpselt sellest suunast, kus tänapäeval on dreniots. Seega sobib punktis 20 olev dreniots Jaagu soone lähteks (alumisel joonisel on kujutatud soone tänapäevast telge).

