

juba kahe
aastane. LK 2



motoparaad.
LK 3



alkoholivaba
Kohvik. LK 4

Elva Postipoiss

Nr 27 (953)

Laupäev, 2. august 2014

Hind 0,50 €



ISSN 2228-1525

Tulge Elva suurele kirbukale!

Iga aastaga on üle Eestimaa muutunud vägagi vajalikuks, huvitavaks ja atraktiivseks kirbutorj.

Maire Aunnaste tegutses sellel laimel eelmisel aastal, meil Elvas on talvel kevadel lasteasjade kirbukaga initsiatiivi üles näidanud noored Grete Suurteega eesotsas.

Kutsun nüüd elvalasi suurele kirbukale. Ehk on huvi enne suve lõppu ja kooli algust teha inventuur oma majapidamises ja selle asemel, et midagi ära visata, anda võimalus vajaliku eseme leidmiseks hoopis teisele perele.

Kui on huvi, tule Elva kirbutorjule 16. augustil Siinlinnu parklasse ja ümbrusse ning paku oma esemeid. Kindlasti leiad midagi endalegi! Kirbukas toimub kell 9-14. Osamaks 3€ umbes kolmemeetrise müügipiina eest. Kui auto pealt soovid müüa, siis 5€.

Et teada, kui palju huvilisi on, oleks vaja registreeruda HKK Siinlinn telefonil 5551 2174.

Anna oma soovist teada!

Leelo Suidt

Looduskaitsejad Lahemaal

Käesoleva aasta Eesti Looduskaitse Seisi vabariiklik kokkutulek, arvuti neljakümne kaheksas, oli pühendatud Soome lahe aasrale ning see toimus Lahemaal. Seltsi Elva osakonna liikmeid osales tänavusel üritusel eriti arvukalt.

Eesti Looduskaitse Seltsi ees seisvatest ülesannetest rääkis seltsi esimees Jaan Riis, kes edastas osalejatele ka seltsi auesimehe Arnold Rüüti tervitused.

Osalejaid tervitasid veel Keskkonnaministeeriumi kantšler Andres Talijärv, Vihula vallavanem Annes Naan ja Käsmu meremuuseumi juhataja Arne Vaik.

Jurutsemade kõrval jätkus aega ka loodusretkedeks nii Käsmu metsaradadel, kivisel rannal kui merel. Külalastri Palmse ja Sagadi mõisaparki, Aljõa kalurikla ning imetleri Eesri kõrgeimat kivi, 8,4 m kõrgust Tammisspea hihdrannu.

Muusikalist külalhist pakkusid Vilju Veski ning Tiit Kalluste. Külalastri ka Viinistu Kunstimuuseumi ja nauditi David Rothenbergi, Robert Jürjendali ja Aleksei Turovski esituses looduse häältest inspireeritud muusikalist kompositsiooni.

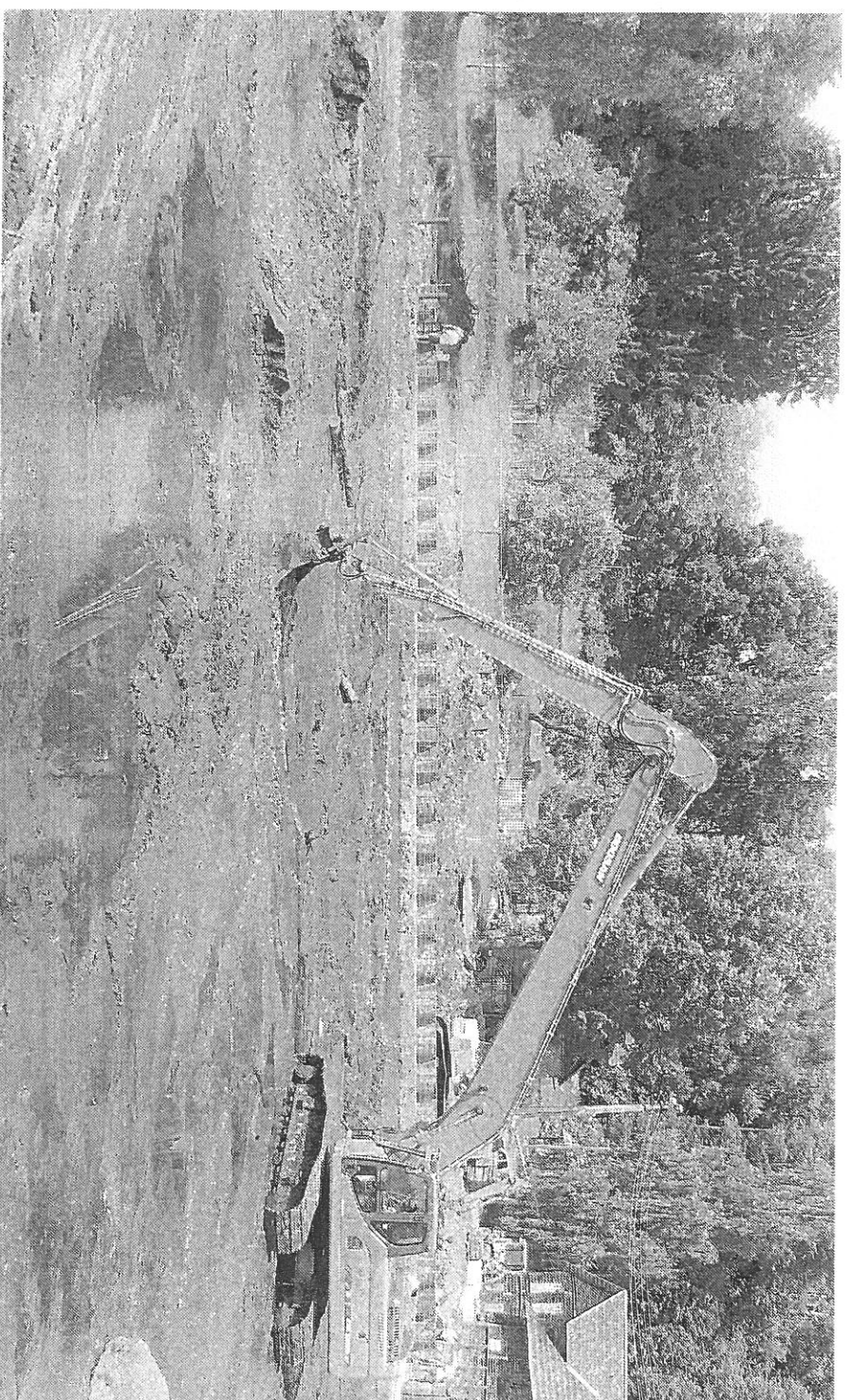
Kokkutulekut jäi meenutama Viinistu Kunstimuuseumi õuele istutatud elupuu. Mare Nõmmik

Tähelepanu – veekatkestusi!

23. juulil võetud veeanalüüs näitas, et tarbijatele antav vesi vastab raua sisalduse osas nõuetele või ületab piirnormi minimaalselt. Mõlemad võetud analüüsid olid normi piiri lähedal.

Seoses rekonstrueerimis töödega Elva linna joogiveepuhastusjaamas toimub veekatkestus 7. augusti öösel kell 1.00-5.00. Katkestus puudutab Elva linna (sh. Mahlamäe, Peedu), Käärsti aleviku, Visi kütla (Nõo vald) ning Metsalaane ja Kuulaane külade (Konguta vald) tihiseveetari tarbijaid.

Vabandame võimalike ebameeldivuste pärast. Täiendavat infot saab Rajko Rattur, AS Emajõe Veevärk tootmisjuht, tel. 731 1846. EVV



Tööd Peedu paisu juures käisid möödunud nädalal täie hooga. Foto: Kersti Koosa

Peedu paisul käivad suured ehitustööd

Peedu veski juures juba mõnda aega toimuvad kaevetööd on tekitanud kohalikes üksjagu elavust, et mis toimub.

Sirje Veldi

Elva linn sai Keskkonnaministeeriumi keskusest 308 450 eurot toetust, et Peedu-Nuti vesiveski paisu kõrval, jõe vasakkaldale rajada kalalade rändetingimuste parandamiseks mõõdavii-kalapäaja Jaan Kärreri tänava silla alla 210 ruutmeetri suurune tehiskaladeala.

Pais renoveeritakse mahus, mis on vajalik kalapäasu toimimiseks. Rajatava kalapäasu pikkus on 53 meetrit ja kalle 2,1 protsenti, mis on sobilik igat liiki kalade vabaks rändeks. Kavakohaselt eemaldatakse jõest ka 2200 kuupmeetrit setteid, kuid jõge ei süvendata.

Elva linna idaserval lookeleb umbes 1,5 km ulatuses Elva jõgi, mis on üks Emajõe suurim lõunapoolne lisajõgi. Tarnumaal ligi 70 kilomeetri pikkune jõgi algab Valgjärvest ja suhtub Emajõkke. Ülem- ja keskjooksul on jõgi üsna suure langusega ja kärestikuline, mis tõttu on jõevoolu ärakasutamiseks sellele rajatud kuus suuremat veskit. Sellisel inim-

tegevusel ei ole jõe ole olnud suuregi positiivset mõju. Pigem vastupidi – Elva jõe eri paigus paisutamise on vähendanud lõheliste soojätkamissooimalusi, sest algupärastest kudemispaikadest on suurem osa hävinud.

Ida-Eesti veemajanduskavas on Elva jõe ökoloogilist seisundit kõnealuses lõigus hinnatud 2008. aastal kehvas kalastiku keelse seisundi tõttu, mille on põhjustanud paisud. Seisund on järjest halvenenud, samas on muud ökoloogilise seisundi näitajad piseltelise seire alusel olnud head või väga head.

Elva jões esineb üle 21 kalaliigi, Peedu paisu all aga vaid 15. Tüübispetsiifilistest liikidest puuduvad Peedu lõigus praegu teib, säinas ja tippvildikas. Pikkemaid rändeid tegevatest liikudest ei jüua rändetõkte tõttu Peedu lõiku latikas ja tõugjas, täielikult hävinud on harjus.

Umbes meetri kõrgune Peedu pais on Elva jõe lõheliste kudemis- ja elupaikadena kaitsvat jõe lõigul ainus tõlke. Peedult nelil kilomeetrit allavoolu asub kaladele lähimatu kahe meetri kõrgune Tõravere pais. Peedu paisust ülesvoolu on aga Rundso paisu varre, mille kõrgus on umbes 75 sentimeetrit. Suurveega suu-

davad tugevamad kalad selle ületada, kuid madalveega on seegi takistuseks. Kõrgeim, 2,7-meetrine rändetõke asub Hellenurme paisjärve ees.

Kalade elukeskkond paraneb

Peedu-Nuti vasakkaldal asuv vesiveski on rajatud 1638. aastal, hiljem ehitati paremkaldale veskihoone. Paisu on mitmeid kordi remonditud, on juhtunud ka avarisid – ummistusi ja tammil läbimurdeid. Suur on ka ummistuste tekke oht, kuna reguleeritav avasub jõe põhivoolus ning jää ja puiduris kandub just kilpvarjade postide vahele. Viimane timberehitus tehti 1987, mil vahetati puitvarjad ning rajati parempoolne betoonist statisonaarne kõrgusega ülevool, vahetati välja sillaplaadid ja piinid.

Peedu paisu avamise kohustus kalade läbipääsuks tuleneb otseselt ka veeseadusest. Kadunud või rikutud on ka enamuse algupärasteid forelli kudukohti Elva ümbruses. Üheks võimaluseks on uute tehiskoelmuade rajamine kohtadesse, kus selleks on olemas hüdromorfoloogilised eeldused. Kärreri tänava silla all on tehiskoelmu rajamiseks kõik eeldused olemas. Seal on võimalik kivide ja kiviplitu lisa-

misega välja kujundada forellile sobilik, 20-25 meetri pikkune sigimis- ja noorjäreks kasvuala.

Kavandataval tegevusel on positiivne mõju Elva jõe elustikule ja jõe ökoloogilise seisundile. Teatud määral paraneb kalastiku seisund Elva jões ka ülalpool Peedu paisu ja selle positiivne mõju ulatub kuni Hellenurme paisuni (45,5 km suudmest). Kaitsealuste liikide seiskohalt parandab kalapäasu rajamine ka paksukojalise jõekarbi elukvaliteeti ja soodustab tema levikut Elva jões.

Vajalikke ehitustööd saab teha nn madalvee perioodil ehk 1. juulist 30. septembrini. Säastva arengu põhimõtetel, millega tuleb tagada kvaliteetne elukeskkond ja ressurside kättesaadavus tulevaste põlvkondadele ning liikide säilimise, on kirjas paljude maade seadustes.

Euroopa vee raamdirektiiv ja veeseadus nõuavad veekogude hea seisundi saavutamist ja hoidmist. Üheks seda takistavaks teguriks on ka paisud, mis takistavad kalade liikumist. Eesti jõgedel on 689 töötavat paisu ning 98 hävinud paisu jäänuseid.