

Angerja oja (VEE1091700) ülemjooksu ja Järlepa kraavi (VEE1091800) alamjooksu vaatlus

Vaatluse aeg 13.04.24. Vaatleja Marko Vainu



1. Truibist voolas palju pruuni vett.



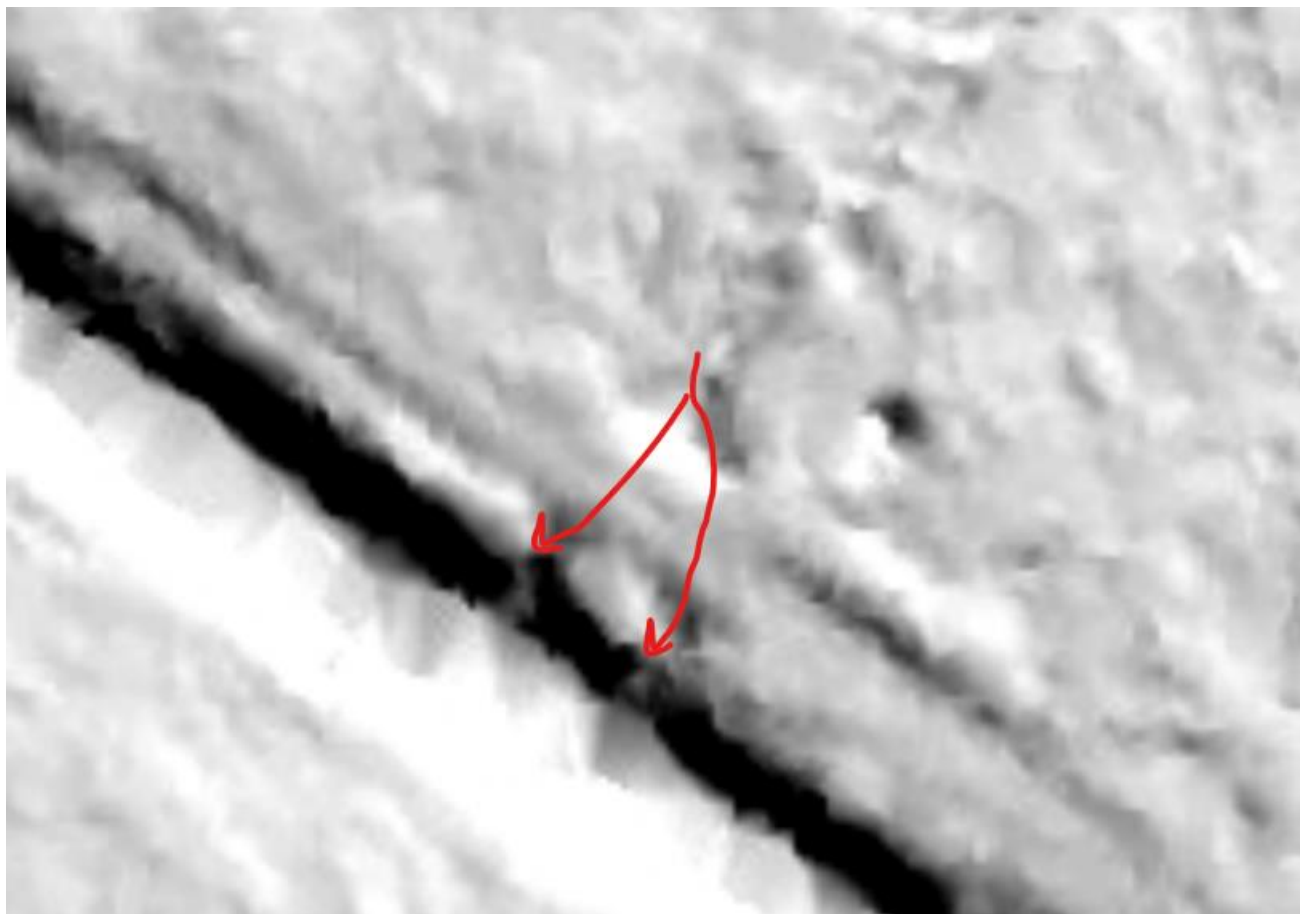
2. Järlepa kraav on kaardistatud voolama loodesse läbi mõisatiigi. Tegelikult on peavool läbi truubi kirdesse. Vesi on kraavis küll ka mõisapargi suunal, aga seal oli seda vähem ja see seisis. Mõisaparki mineva haru kaudu täidetakse sealset tiiki ja voolu polnud tõenäoliselt tiigi paisu mõju tõttu. Alumisel pildil on vaade tiigi poole minevale kraavile/kanalile läbi mõisapargi aia.





3. Metsa poolt voolas sulinaga vesi laia kraavi. Käisin vaatasin, et see vesi ei tulnud järvest, vaid kagu poolt soost.

4. Esimene koht, kus vesi järvest välja voolas. Teest põhja pool on järvest algav voolusoon, mis tee kõrval lõppeb betoonotsakuga. See oli aga peaaegu üleni vee all ning suurt truubitoru polnud näha kummalgi pool. Küll aga oli teest lõuna pool pleekinud oranž plasttoru, millest vesi laia kraavi voolas ning mõned meetrid kagu pool kaks musta plasttoru. Nendest voolas rohkem vett, kui oranžist torust. Oranži toru all, vee sees, kus võiks olla betoontruubi lõpp, algas või lõppes jäme voolik, mis läks laia kraavi teisele kaldale ja kadus pinnase sisse.

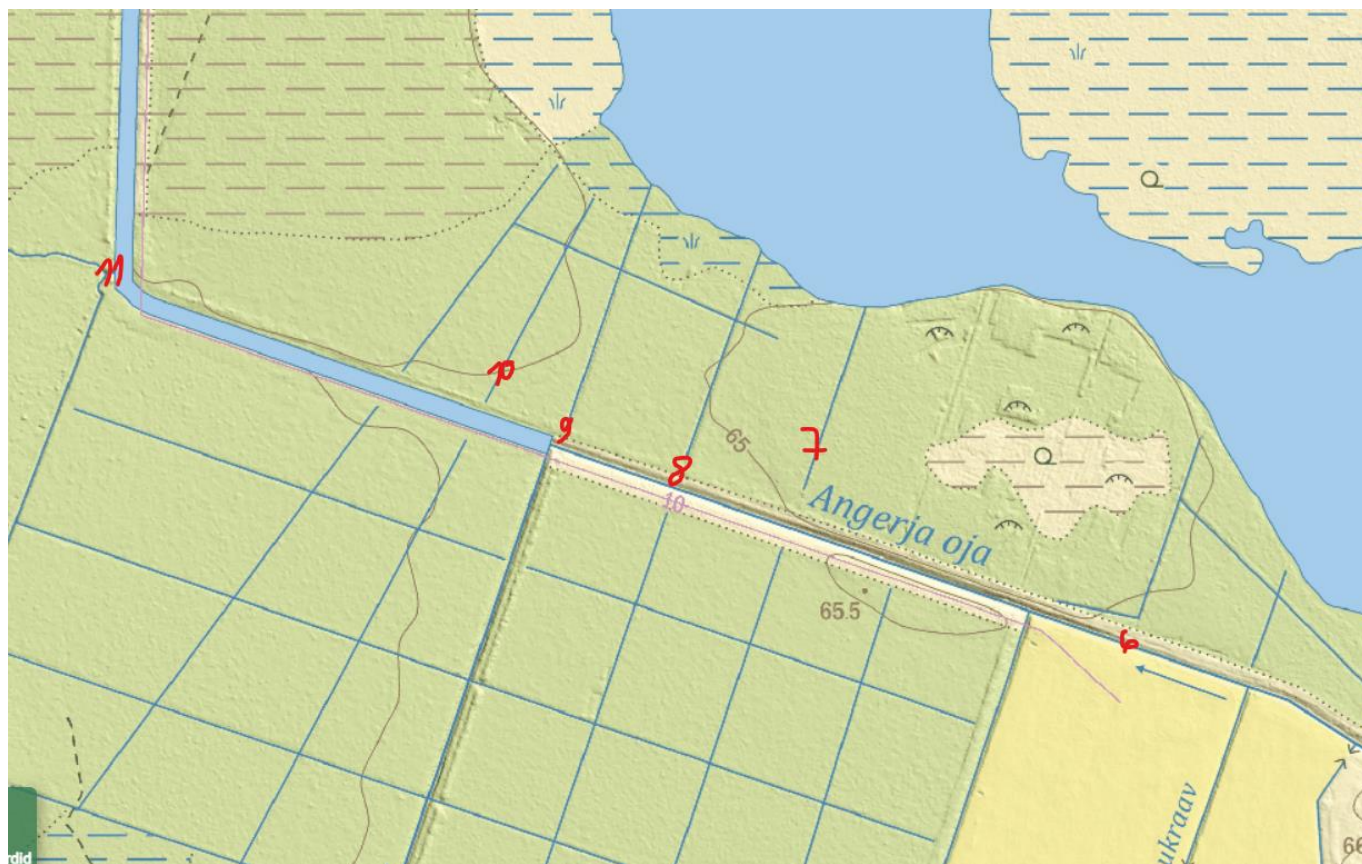








5. Koht, kus praegu läheb Järlepa kraav üle Angerja ojaks. Mõisapargi poolt tuli veerohke kraav, aga ei saanud läbi aia aru, palju sellest voolas, sest ka laias läänesuunalises kraavis voolu suurt näha polnud. Mõisapargi poolt tulevas kraavis võib aga peamiselt voolata laululava juures olevast tiigist tulev vesi.



6. Angerja oja põhjakaldas on mitmel pool allika moodi sopid, millest voolas aga välja tumedat madala elektrijuhtivusega ($100 \mu\text{S}/\text{cm}$) vett. Kraavivallist vahetult põhja pool vett ei olnud, et see oleks läbi turba voolanud, aga tõenäoliselt tuleb see vesi ikkagi järvest turbasse moodustunud voolukanalite kaudu.



7. Madal, samblane vagu, mis ei ole kraavina tunnetatav (**võib ETAKis kustutada**).

8. Truup (**ETAKis puudu**). Kraavivallist põhja pool oli järve poolt tulevas kraavis palju vett, aga truup on ilmselt üsna umbes, sest lõuna poolt voolas sellest välja üsna vähe.



9. Põhja pool lai ja vett täis kraav näiliselt seisva veega. Kraavivallist lõuna pool oli Angerja oja kaldal kaks kohta, kus vesi voolas oja. Ühtegi inimtekkelist objekti kummalgi pool näha polnud. Võib-olla on seal olnud truup mattunud ja vesi on leidnud endale ise läbi pinnase tee või pole truupi kunagi olnud, aga vesi on ikkagi tee leidnud.

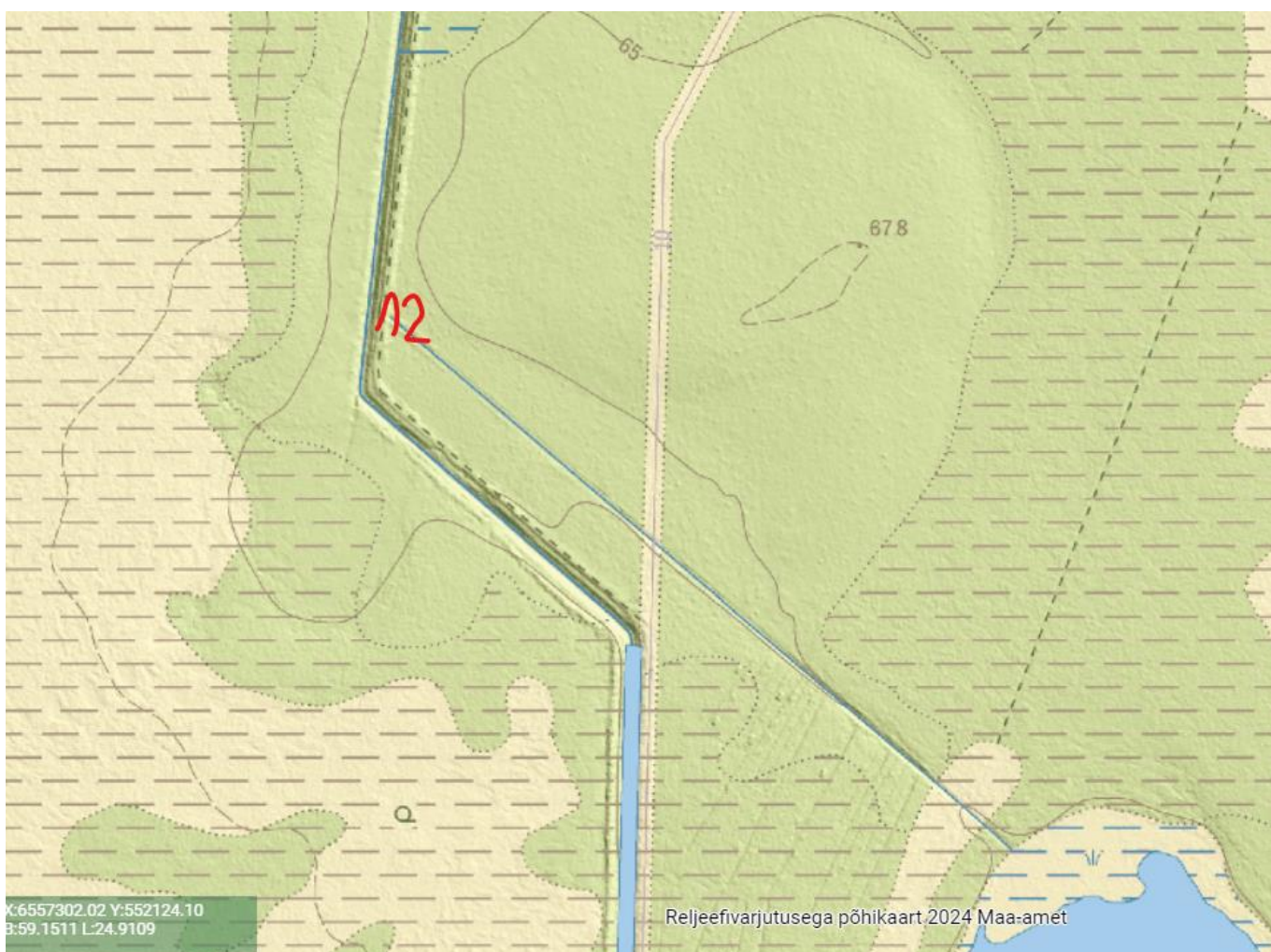


10. Madal, samblane vagu (võib ETAKis kustutada).



11. Läänekaldalt voolas Angerja oja sisse veerohke tumedaveeline oja. Angerja oja ise oli aga täiesti magistraalkraav.





12. Koht, kus Angerja oja või kunagi ka Vääna jõgi algupäraselt Järlepa järvest välja voolas. Järve poolt tulevas kraavis oli vesi sees, aga Angerja oja praeguse sängi kraavivallis truupi polnud ning lääne pool ei olnud ka ühtegi kohta, millest vesi omasoodu oleks läbi voolanud.



Järeldused: Ajalooliselt on Angerja oja ehk Vääna jõe ülemjooks alguse saanud Järlepa järve loodesopist ja Järlepa kraav voolas Järlepa järve:



Olemasolev Angerja oja lähe ei ole loogilises asukohas, kuna asub laia magistraalkraavi peal suvalises punktis. Ajaloolisest järepidevusest lähtuvalt oleks loogiline, kui Angerja oja lähe oleks Järlepa järves. Vaatlusel õnnestus tuvastada mitu kohta, kus järve vesi magistraalkraavi voolab. Neist kõige idapoolsem ja välimuselt ka kõige ojalikum oli punktis 4 magistraalkraavi suubuv voolusoon. Seega oleks oja sobivaks lähteks selle voolusooone algus. Visuaalselt ei muutu magistraalkraavi väljanägemises ega ka veehulgas pärast selle voolusooone ühinemist suurt midagi, mille põhjal öelda, et enne seda on kraav ja pärast seda oja, aga põhimõtteline erinevus järvest pärineva vee lisandumise näol on olemas.

Järlepa kraavi ruumikuju tuleks samuti muuta ning üle viia ida poolt ümber mõisapargi voolavale kraavile. Teoreetiliselt saaks läbi mõisapargi ja -tiigi voolavat haru käsitleda Järlepa kraavi sekundaarse teljena, nagu Saueaugu kraavi puhul, kuid kuna läbi mõisapargi tulev haru suubuks juba Angerja oja, mitte uuesti Järlepa kraavi põhitelge, muudaks see kraavi ruumikuju ebapraktiliselt keerukaks. Arvestades ka asjaolu, et suurveegagi polnud vee liikumist mõisaparki näha ning täiendavalt lisandub laululava juures olevast tiigist pärit vesi, on mõistlikum jätta Järlepa kraav üheteljeliseks.

