

**Voki oja (VEE1005201) lähte ja Iskna jõe (VEE1005100) vaatlus Kavadi järve kohal**

Vaatluse aeg 13.08.24. Vaatleja Marko Vainu

Voki oja on kaardistatud lähtuma Saaluse Alajärvest (VEE2143600):



1. Punktis asub EELISesse kantud Uue-Saaluse pais (PAIS023740). Teetruubil on laudvarjad ees ning vesi langeb üle meetri sügavusse šahti. Vaatluse ajal nirises vesi üle varjade ja ilmselt ka nende vahelt:





2. EELISesse kantud Tondi (Iskna) pais (PAIS023730). Järve pool sarnase konstruktsiooniga, nagu Uue-Saaluse pais. Teetruubil on varjad ees ja vesi langeb šahti. Vaatluse ajal üle varjade vett ei voolanud, aga varjade vahelt niris. Hinnanguliselt vähem, kui voolas vett järve Uue-Saaluse paisust sisse:

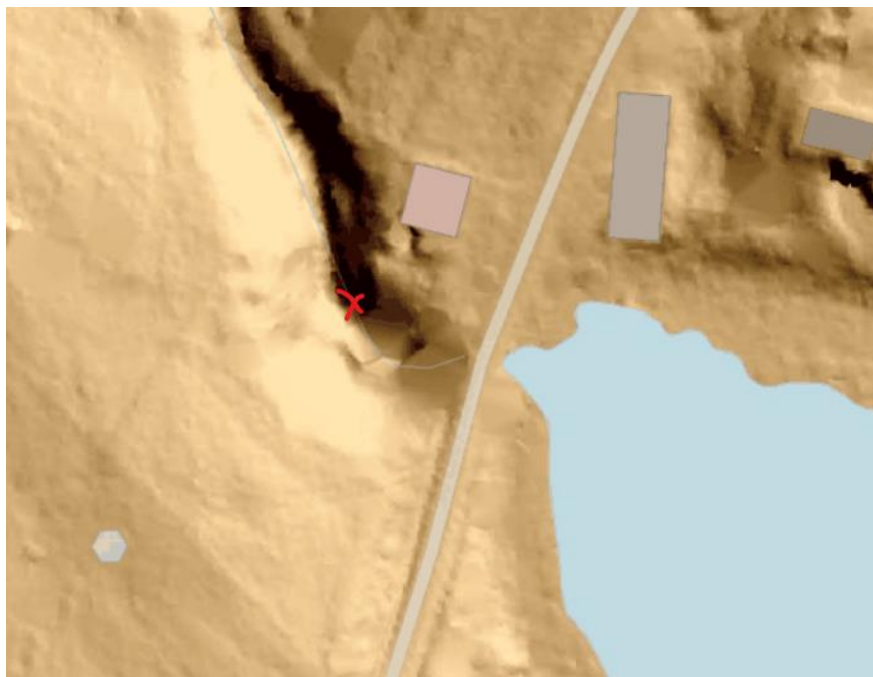




Alavee poolel on esmalt betoonist ehitis ja seejärel voolab vesi kivide all. Võimalik, et seal on ka toru. Kivide vahelt voolas rohkem vett välja, kui tundus voolavata üle ja läbi paisu. Järelikult nirises sügavamalt rohkem vett läbi kui ülevalt vaadates tundus:



**ETAKis tuleks väljavoolutruupi pikendada, sest praegu lõpeb see ära vahetult teisel pool teed, kuid tegelikult seal vesi maapinnale ei tule:**



3. Truup tee all, millest ei voolanud oluliselt vähem vett, kui punktis 2:





4. Iskna oja väljavoolukoht Kavadi järvest. Betoneeritud ülevool, kuid vesi voolas betoonplaadi alt. Vooluhulk oli suvise Kagu-Eesti jõe mõõtu. Ülevoolust läheb üle matkaraja sild.





5. Uuringu “Kavadi järve ja seonduvate hüdrotehniliste ehitiste uuring” (2020, Eesti Veeprojekt) andmetel ei alga punktis asuv kraav järvest, vaid valli tagant ning vesi imbub kraavi läbi valli. **Tuleks ETAKis parandada:**



**Järeldus:** Väljavoolu Kavadi järvest Iskna jõkke ja Alajärve on põhjalikult kirjeldatud “Kavadi järve ja seonduvate hüdrotehniliste ehitiste uuringus” (2020, Eesti Veeprojekt). Ka toona voolas vesi Kavadi järvest välja nii Iskna jõkke kui Alajärve. Toona toimus väljavool Alajärvest aga vaid mööda punktis 3 olevat voolusängi ning Tondi veski paisust vesi üle ega läbi ei voolanud.

Arvestades asjaolu, et Kavadi järvest voolab vesi regulaarselt välja mööda kahte voolusoont, oleks põhjendatud lugeda registriveekoguks ka seda, mis voolab välja Uue-Saaluse paisu kaudu. Kuna see vesi jõuab Alajärve ning järve muid vooluveekogusid ei voola, samas välja voolab Voki oja, on kõige loogilisem **lugeda Kavadi järve loodesuunaline väljavool Voki ojaks**. Arvestades asjaolu, et väljavool Alajärvest toimub mööda kahte voolusängi, **tuleks mõlemad lugeda Voki ojaks**. Kuna 2020. aasta uuringu põhjal voolas vesi Alajärvest välja vaid mööda põhjapoolsemat voolusoont ning 2024. aasta augustis olid vooluhulgad hinnanguliselt võrreldavad, oleks põhjapoolsem voolusoon põhjendatum lugeda oja põhiteljeks.

