

Rimmi (Reinu) oja (VEE1154845) ja Tõrduoja (VEE1154820) vaatlus

Vaatluse aeg 14.07.24. Vaatleja Marko Vainu

Rimmi oja on EELISes staatuses „menetluses“ ning sellega on seotud Rimmi, Rimmi_1 ja Rimmivasila paisud, kuid oja ruumikuju on ebaselge. Evar Saar on oja sobivamaks nimeks pakkunud Reinu oja. Alamjooksul kattub menetluses oleva Rimmi oja ruumikuju samuti menetluses oleva Tõrduoja ruumikujuga.



1. Rimmi_1 pais (PAIS020621). Ruudukujuline betoonist pais, mille järvepoolisel küljel on puitvarjad. Paisuni läheb järve kaldalt teenindussild. Vaatluse ajal oli veetase ca 30 cm ülevoolukohast madalamal. Vett ei voolanud ka varjade vahelt. Rimmi järve paisutuse mõju ulatus lõuna poolt kuni selle paisuni:





2. Järve sissevoolu truubikoht. Vee all oli näha oranži toru, kuid voolu polnud, sest paisutuse mõju ulatus ka truubist lääne poole, kus taimestiku vahel oli seisvat vett:



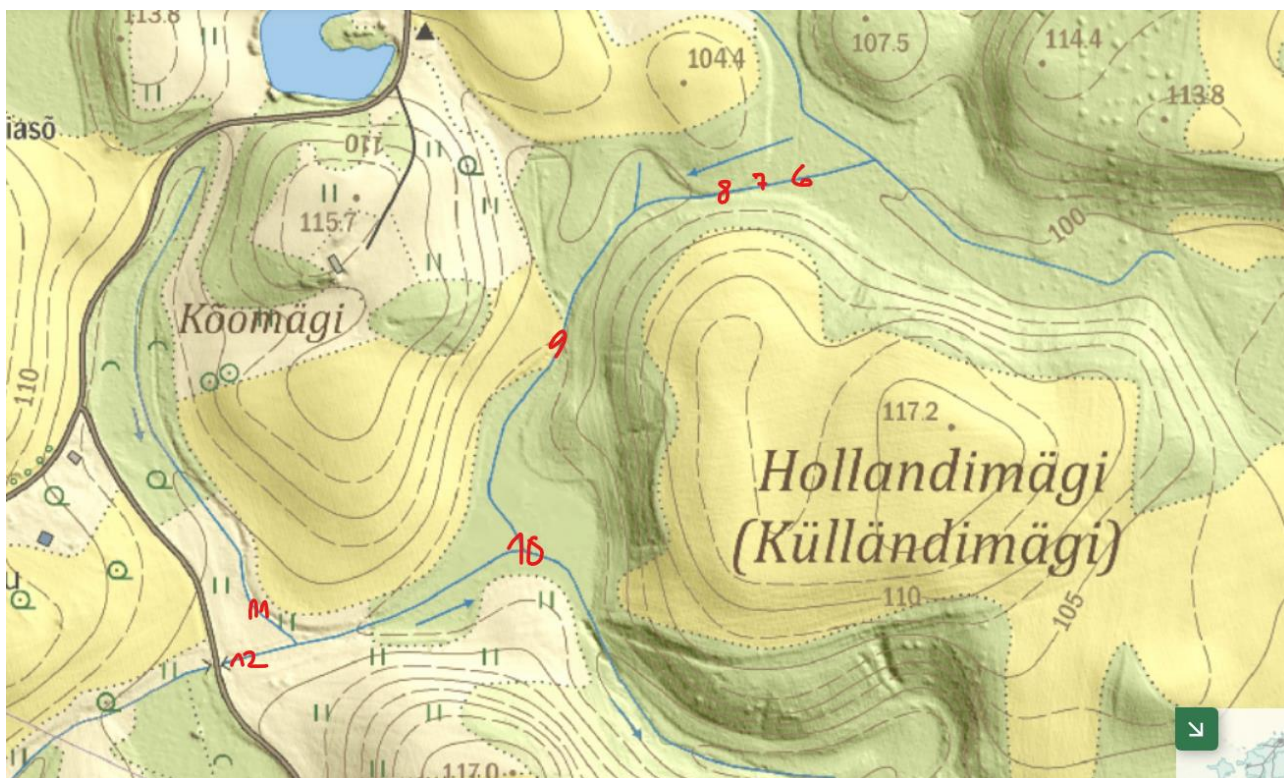
3. Väike tiik:



4. Truup põhja poolt tuleval kraavil. Kitsas 30 cm laiune niiske põhjaga ning metskõrkjate sees olev rohtunud nõva:



5. Kivine nõva, kus vaatluse ajal oli põhjas õhuke veekelme, kuid voolavat vett polnud. Seega ei voolanud vaatluse ajal Pikä järve sisse ühtegi vooluveekogu:



6. Kitsa, taimestiku sees oleva kraavi põhjas oli mõnekümne cm laiuselt seisvat, lemledega kaetud vett.

7. Kitsas, mudane nõva, kuid vett polnud.

8. Kahe künka vahel metsa sees olev kuiv vagu, kus olid sügisesed lehed põhjas. Keskel seistes on silmaga näha, et maapind langeb mõlemale poole. Selguse huvides oleks parem, kui **ETAKis selle koha peal sinisele joonele katkestus tekitada ja kustutada eksitav voolusuuna nool.**



9. Mitme m laiune, sügav ja vett täis, kuid vooluta kraav:



10. Kobraсте üleujutusala:



11. Põhja poolt tuleva kraavi põhjas nirkhes mikrokoopiline kogus vett.

12. Tiheda taimestiku sees oleva kitsa sängi põhjas nirkhes vesi. Rohkem kui punktis 11. Seni kirjeldatud punktidest sobib suvel voolava vee olemasolust tulenevalt kõige paremini Rimmi (Reinu) ojaks:





13. Soostuvat järve meenutav veesilm:





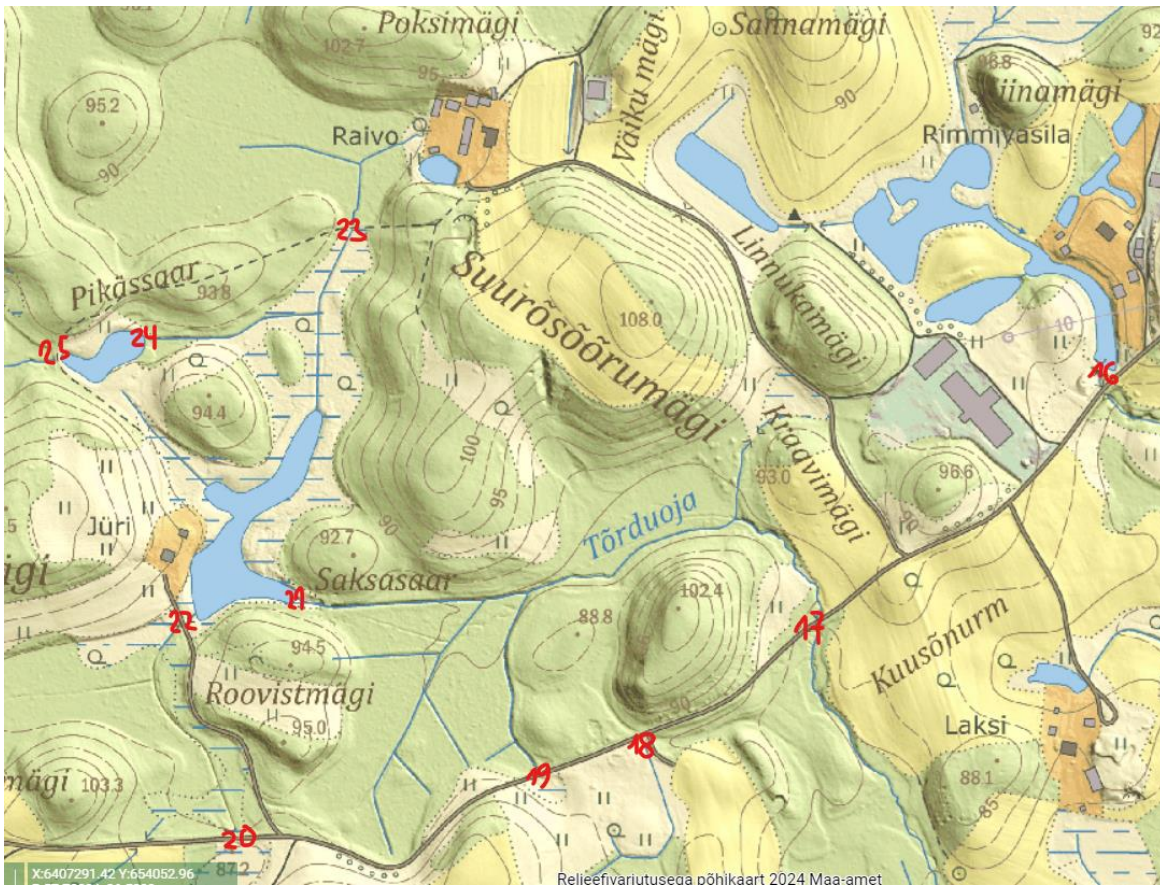
14. Poolelise meetri kõrgune koprapais. Lõunaküljel voolas paisust läbi ca 1 l/s, põhjaküljel oli kuulda vee solisemist. Vett oli selgelt rohkem kui punktis 12 ning vool lõppes üsna pea Rimmi järves. Seega on punktis 13 olev veesilm kobaraste paisutuse tulemus ega ole Rimmi järve osa:





15. Rimmi pais. Ruudukujuline betoonist pais (PAIS020620), mille järvepooles küljes on kolm rida puitvarjasid. Üle varjade vett ei voolanud, kuid nende vahelt hinnanguliselt kümnekond l/s:





16. Rimmivasila pais (PAIS020630). Rauast šaht, millesse voolas vesi sisse. Rimmi (Reinu) oja oli suvele vaatamata korraliku oja mõõtu:





17. Tõrduoja truup. Oranž plastiktruup, mille väljavooluots on sāngi pōhjast meetri kõrgusel. Vett nirises torust välja alla 1 l/s:



18. Tee all pole truupi. ETAKis on õigesti.

19. Tee all on **ETAKis puuduv truup**. Põhjapoolne ots on kraavi pōhjast kõrgemal. Vaatluse ajal oli kuiv.

20. Tee all on truup, mille põhjapoolne ots on kraavi pōhjast kõrgemal. Vaatluse ajal oli kuiv. **ETAKis on asukoht veidi nihkes**. Reljeefivarjutusel on õige asukoht näha.

21. Tiigi väljavoolul on must, ümmargune plastikust karev, mille sees on laudvarjad. Tiigi pool oli veetase kõrgem. Vett üle varjade ei voolanud. Polnud näha, et see toimuks ka varjade vahelt. Alavee poolel oli süng seisvat vett täis. Paisu väljavooluotsa polnud näha:



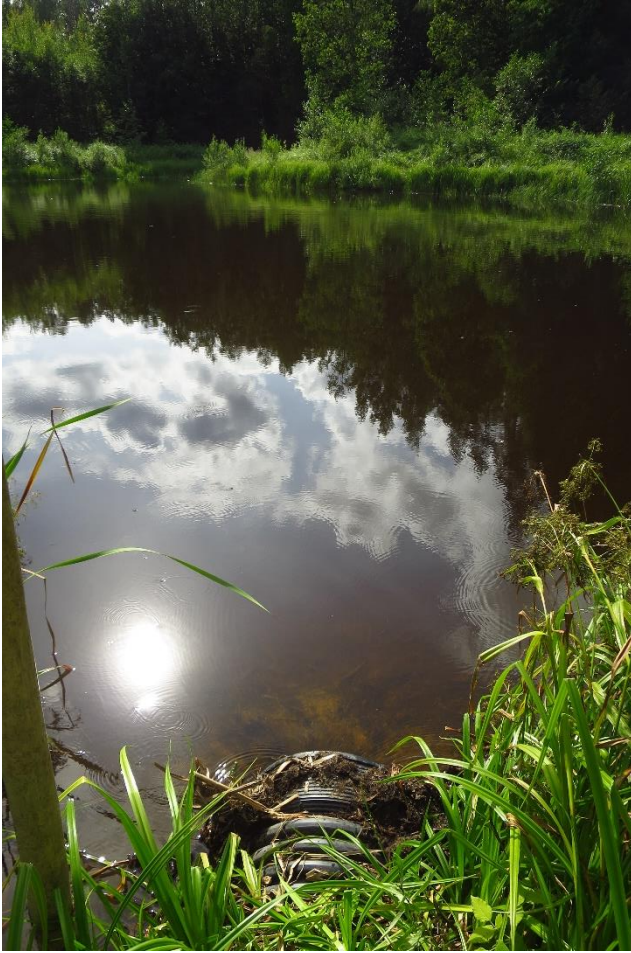


22. Truubikoht, millest edela pool oli kraavis paisutuse mõju tõttu seisev vesi.

23. Truup ja sellest kummalgi pool seisvat vett täis lemledega kaetud kraav.

24. Must sirge truup tiigi väljavoolul. Tiik püsib pinnasevalli taga ning veetasemete vahe oli ca 1 m. Truubi väljavoolupoolne ots on kõrgemal kui veetase sellest allavoolu jäävas sängis. Vett voolas truubist läbi ca 1 l/s:





25. Lai, vett täis ojalik säng, kus vesi seisis:

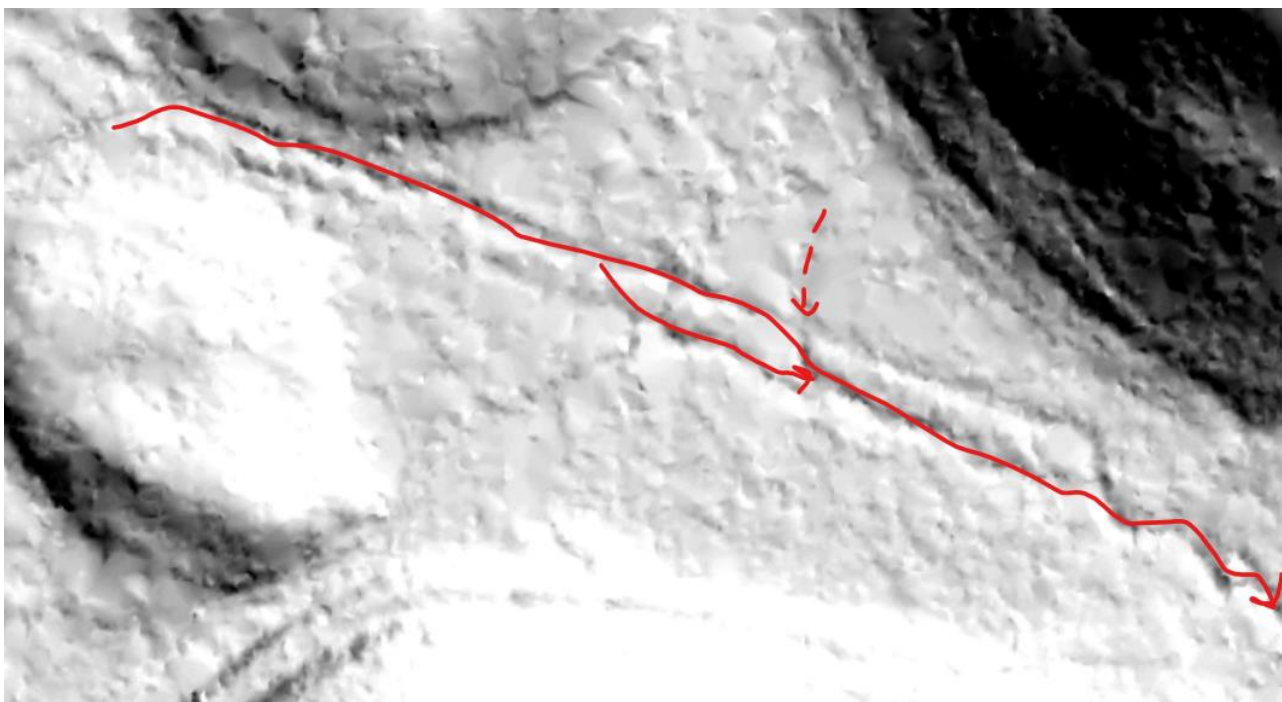




26. Ojalik vooluveekogu voolas märjas metsas. Vett oli rohkem kui allavoolu, ilmselt osa vett aurub tiikides:



27. Kiisa järve poolt tulev haru oli vaatluse ajal pelgalt mudane soon, mis asub umbes selle numbri asukohas. Soone ühinemiskohast ülesvoolu voolab oja mõnikümmend m kahes harus, kusjuures põhjapoolne haru on peavool. Pildil on kujutatud harude kokkusaamiskohta:



28. Idast tulev haru oli pigem märg soon.

29. Lõunast tulevas harus vesi voolas:



30. ETAKis siin enam vooluveekogu telge pole, kuid punktis asub koprapais, millest voolas välja selges sängis voolav ojake. Paisu taga oli lemledega kaetud veesilm:





31. Reljeefivarjutusel on näha voolusängi. Vaatluse ajal oli see mudane, kuid vett polnud.

32. Lai mudane nõva, mille keskel oli kitsas riba vett. Tähelepanelikul vaatlusel oli näha, et ribas vesi liikus vooluhulgaga alla 0,1 l/s.



33. Raiesmikul on voolusäng tihedalt tarnu täis kasvanud, kuid nende vahel oli õhuke kiht vett olemas. Voolu ei õnnestunud seal enam tuvastada. Põhjasuunast tulev ja reljeefivarjutusel nähtav haru näis kuivem. Pilt on tehtud liitumiskohast ülesvoolu:



Järeldused: a) **Pikä järv ja Rimmi järv pole moodustunud sama vooluveekogu paisutamise tulemusel.** Pikä järve võiks lugeda punkti 5 suunalt tuleva vooluveekogu paisutamise tulemusel tekkinud järveks, kuid kuna selles vaatluse ajal vett polnud, siis pole põhjust lugeda seda täisväärtuslikuks vooluveekoguks. Seega **sobib Rimmi_1 paisu paisutatava veekogu klassiks „muu“.**

b) Voolav vesi sisenes vaatluse ajal Rimmi järve punkti 14 suunalt. Seega sobib see suvise veevoolu olemasolust tulenevalt Rimmi (Reinu) ojaks. Enim voolavat vett tuli Põdra tee alt. Sealt ülesvoolu ei käinud, kuid ajalooliste kaartide põhjal on looduslik veevoolu suund olnud Vahesalu talu poolt. 2024. aasta põhikaardil on sealt tulev haru küll kustutatud ning alles jäetud vaid 2020. aastal rajatud/süvendatud kraav, mida Rimmi (Reinu) oja ülemjooksuks lugeda pole kohane. Seega **tuleks ETAKis ennistada Vahesalu talu juurest tulev nõva ning lugeda see Rimmi (Reinu) oja lähtelõiguks.**

c) **Suvisest vooluhulgast tulenevalt on Rimmi (Reinu) oja selgelt peavool Tõrduoja suhtes ning Mustjõkke suubuvaks tuleks lugeda Rimmi oja.**

d) **Tõrduoja lähteks sobib punktist 33 edela poole jääva nõva algus, kuna sealt suunalt tuleb enim Tõrduojas voolavast veest.**

e) **Punktis 21 olev pais ning tõenäoliselt ka punktis 24 olev pinnasevall sirge truubiga tuleks EELISes arvele võtta.** Põhjus viimase paisuks lugemisel on asjaolu, et olemas on vett paisutatav pinnasevall ja kuigi paisutatavat rajatist pole, siis Tõrduoja EELISE vooluveekogude nimistus arvele võtmise järel saab see asuma registris oleval vooluveekogul.

f) **Nii Rimmi (Reinu) oja kui Tõrduoja tüübiks EELISes sobib oja, kuna mõlema sängid on enamjaolt looduslikud või looduslähedased.**

