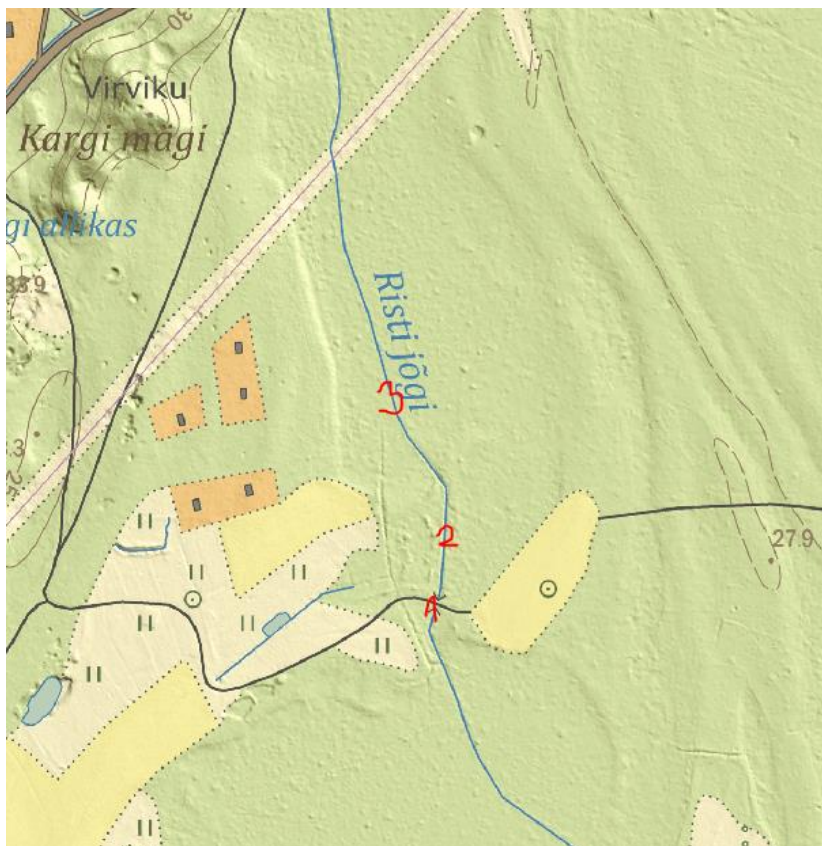


## Risti jõe (VEE1700011), Sopi jõe (VEE1700010) ja Oju jõe (VEE1168600) osaline vaatlus

Vaatluse aeg 14.03.24. Vaatleja Rein Nellis. Protokoll koostas Marko Vainu

### Risti jõgi



1. Truubi kohas voolas vesi aeglaselt kraavitatud sängis. Kohaliku sõnul oli ühel suvel kuivaks jäänud.



2. Noorendikus voolas oja laia kraavina.

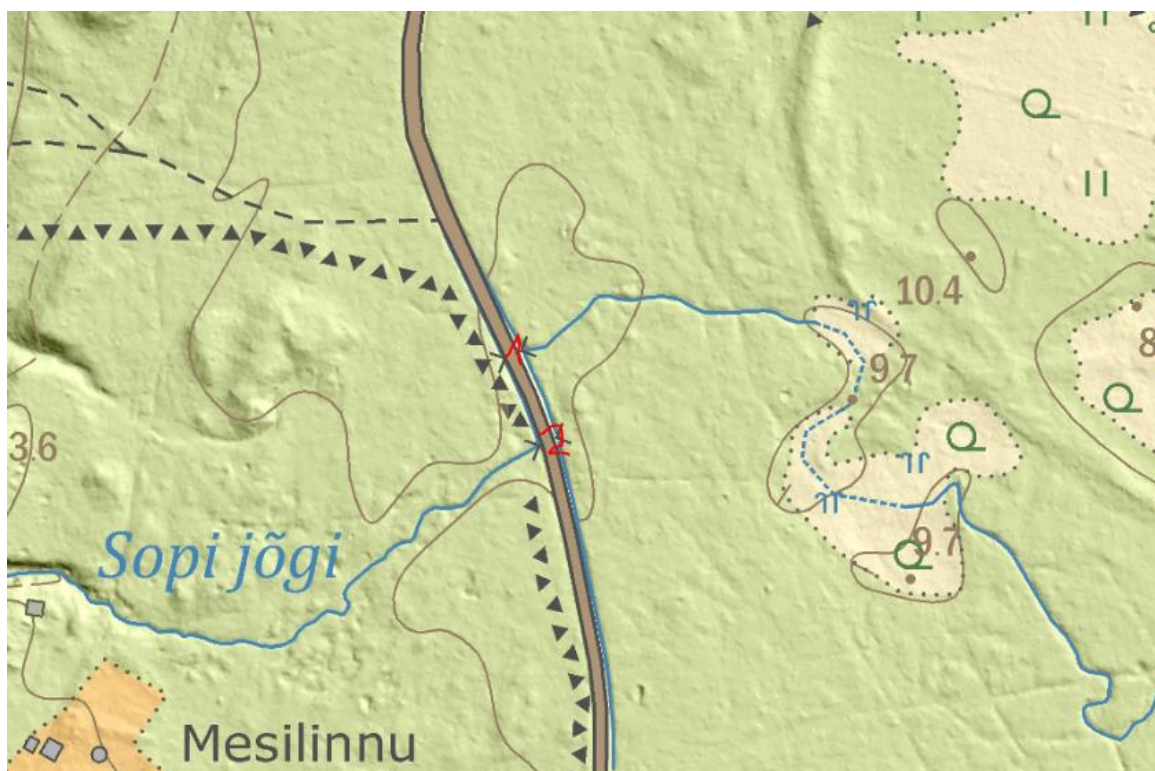


3. Osaliselt hajub oja lodusse, aga läbiv säng on tajutav.



**Järeldus: On põhjendatud käsitleda Risti jõe ülemjooksuna ka lodust ülesvoolu jäävat osa ning võtta see registrisse EELISes olevas ulatuses.**

## Sopi jõgi



1. Plastikust truup. Vaatluse ajal voolas suurem osa vett läbi selle.



2. Betoontruup. Suurvee ajal töötab ka see. Vaatluse ajal oli selle juures pigem seisev vesi.





Järeldus: Korrekne oleks kaardistada jõgi antud lõigus kaheharulisena, et läbi betoontruubi läheb sekundaarne telg.

## Oju jõgi

Suurem osa veest voolab üle langi, hajub seal peal laiali ja imbub mätaste vahelt sohu, selget voolukohta sohu ei ole. Põhjapoolne haru läheb ka sohu, männituka põhjapoolse otsa lähedalt, mitte üle tee (truup on kinni), kuid vaatluse ajal enam ei voolanud, suurveega voolab.



1. Põhiline vool läheb vasakule langi peale, vana säng otse.



2. Voolusäng lõppeb langi peal ära, veetaimi siin seal näha, ilmselt hea vesilike elupaik.



3. Siit on suurema veega voolanud soo poole





Langist ülesvoolu on oja ilus.



**Järeldus:** Oju jõe säng on metsatööde käigus oluliselt kahjustada saanud, kuid veevool toimub metsateest lääne pool. Seega tuleks oja kaardistada sinna. Võimalik, et langi põhjaserval tuleks sängi kujutada mõttelisena.