

TARTU POSTIMEES » LÕUNA-EESTI

Küpsised aitavad meil teenuseid edastada. Meie teenuseid kasutades nõustute sellega, € küpsiseid.

[Rohkem info](#)

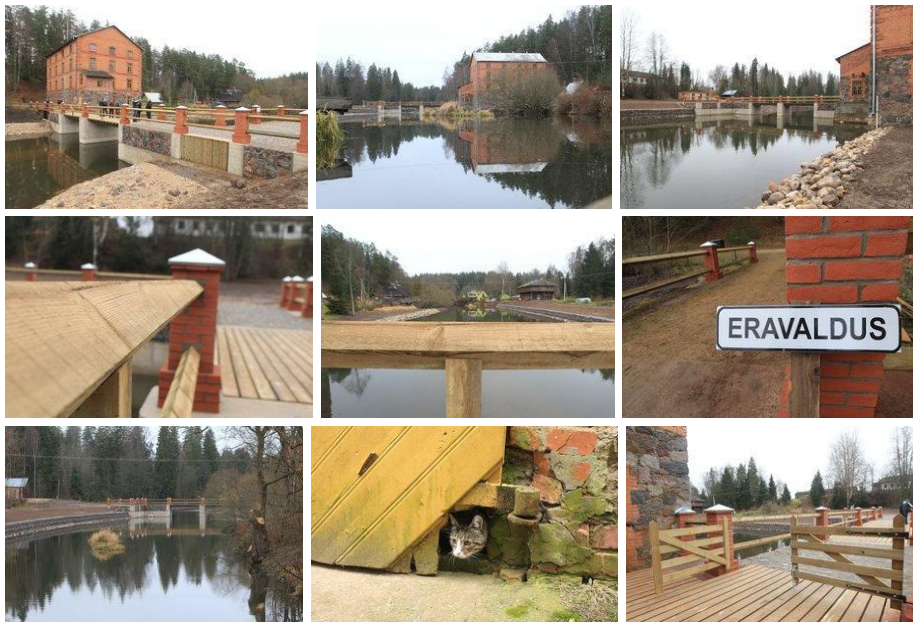
Galerii: Kiidjärve veskisild taastati vanade fotode järgi

Sain aru



Risto Mets, reporter

12. november 2015 19:46



Kiidjärve vana ja väärrika vesiveskihoone kõrval pole enam kõrget betoonpaisu, vaid jõgi voolab vabalt äsja valminud uhke silla alt läbi.

Vabas vees saavad lõpuks liikuda ka kalad ning vanade paisude eemaldamine teenibki lõhilaste jõgedes peaausjalikult kalakaitsest eesmärki. Kui nüüd kuu lõpus ka Piigandi kandis jõeale rajatud takistused eemaldatud saavad, jääbki alles veel Ahja paisudest suurim – Saesaare.

Veski vajab toetamist

Paisu allalaskmine oli veski kinnistu ja ümberkaudsete elanike soov. «Väga suur töö on nüüd tehtud,» kiitis [Kiidjärve](#) veski üks omanikke Lembit Torro.

Päris ühte meelt kohalik rahvas aga veskipaisu eemaldamise osas polnud, tõeses kogu asjaajamise enda õlule võtnud mittetulundusühingu Ahjajõe projektijuht Malle Tomson. Ühelt poolt olid kõik paisuga harjunud ja uus tekitab alati hirmu, leidis Tomson. Eks terve suve oli ehitusplats ka üks suur mülgas ning inimesed väsisid sellest, lisas ta. «Praegu paistab aga, et inimesed on tulemusega rahul.»

Ümberehitustöödeks löid kohalikud elanikud mittetulundusühingu Ahjajõe, et selle alt esitada rahataotlus keskkonnainvesteeringute keskusele. Projektile saabus heakskiit ning suurte kogemustega vesiehitiste projekteerija Piiber Projekt alustas mõõtmis- ja hindamistöödega.

Tomsoni sõnutsi tekkisid projekteerijail juba pinnast uurides kahtlused, kas ehk veetaset alandades vana ja väärrika veskihoone savise aluspõhja peal liikuma ja varisema ei hakka. Vana vundamenti aluse oli jõgi tühjaks kandnud ning kivide vahelt mördi minema pesnud.

Nii alustatigi pärast jõe ajutisse sängi suunamist esmalt veski toetamisega, remonditi vundament ning valati tulevase jõesängi põhja betoonist horisontaalne toetustala, et hoida veski vundamenti paigal.

Omaaegsetest rajatistest polnud mingit dokumentatsiooni säilinud ja nii alustati projekteerimist ja ehitamist võttes aluseks vanad fotod. Betoonitööd tehti ära suvega. Paisjärve jäänud setete ümberkaevamine jäi sügisesse. Vahepeal, kui Saesaare paisjärves remonttöödeks aga ka Kiidjärve kaldakindlustuste ehitamiseks veetaset alandati, tuli kiiresti tegutseda, tõeses projekteerimisfirma Piiber Projekt juht Enn Kulp.