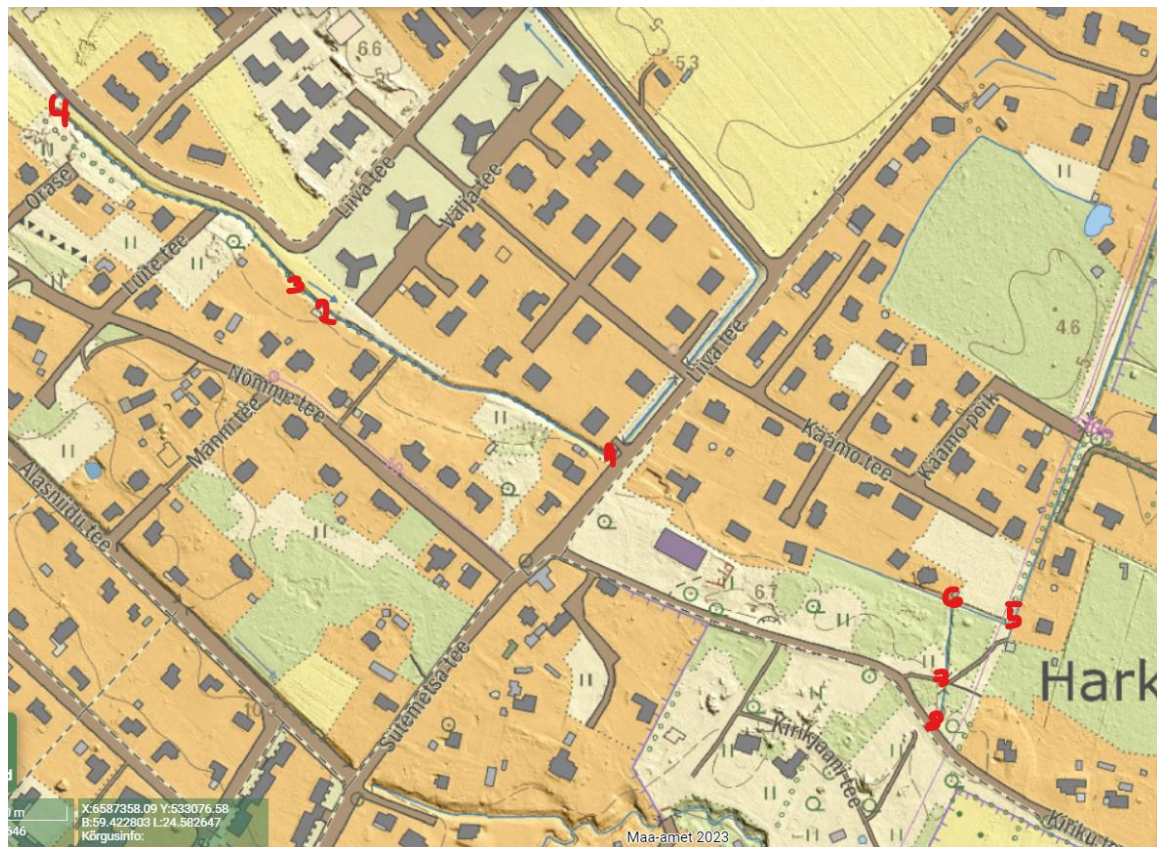


## Apametsa peakraavi ja Apa kraavi vaatlus

Vaatluse aeg 26.12.2023 ja 21.09.2024, vaatleja Marko Vainu



1. Apametsa peakraavi lähe on praegu märgitud Liiva tee kõrval olevasse kraavinurka. See koht ei eristu aga looduses kuidagi vooluveekogu lähtena. Kohas pöörab loode poolt tulev sügav kraav kirdesse ning selle põhjas voolab vesi.



2. Punktis algab kagusuunaline veevool. Kraav jätkub küll loode poole edasi, kuid on ca. 10 m pikkuselt kitsas ja sarapuid täis kasvanud kuiv kraav. Sellest ribast loode poolt tekib kraavi uuesti vesi ja see voolab loode poole. See punkt sobib Apametsa peakraavi lähteks.





3. Kraavi põhja tekib uuesti ookrine muda ja veevool. Vesi voolab loodesse.



4. Loodesse voolava kraavi vesi suubub torusse. Ilmselt voolab vesi Nõmme põigu poole ning sealt edasi Apametsa peakraavi.

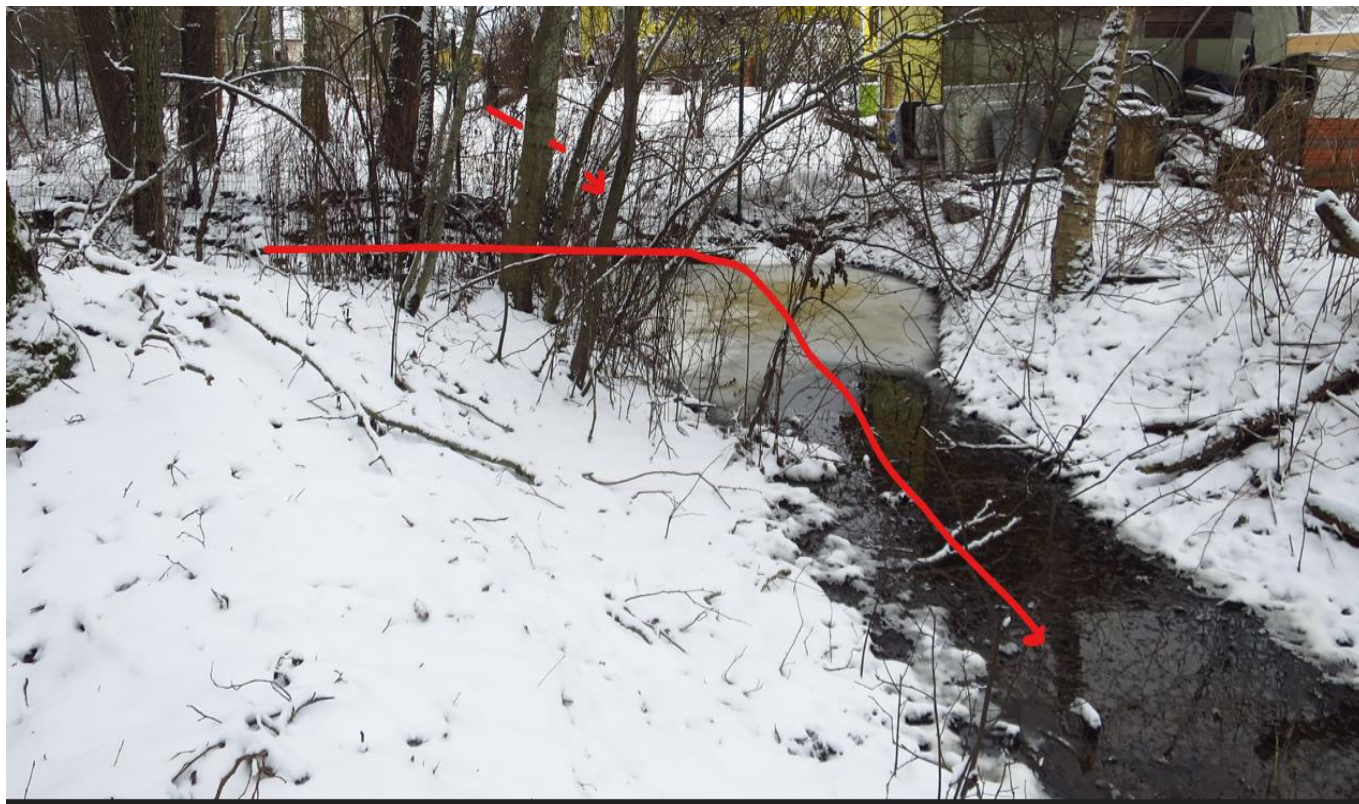


**Järeldus: Apametsa peakraavi lähteks määrata punkt nr. 2.**

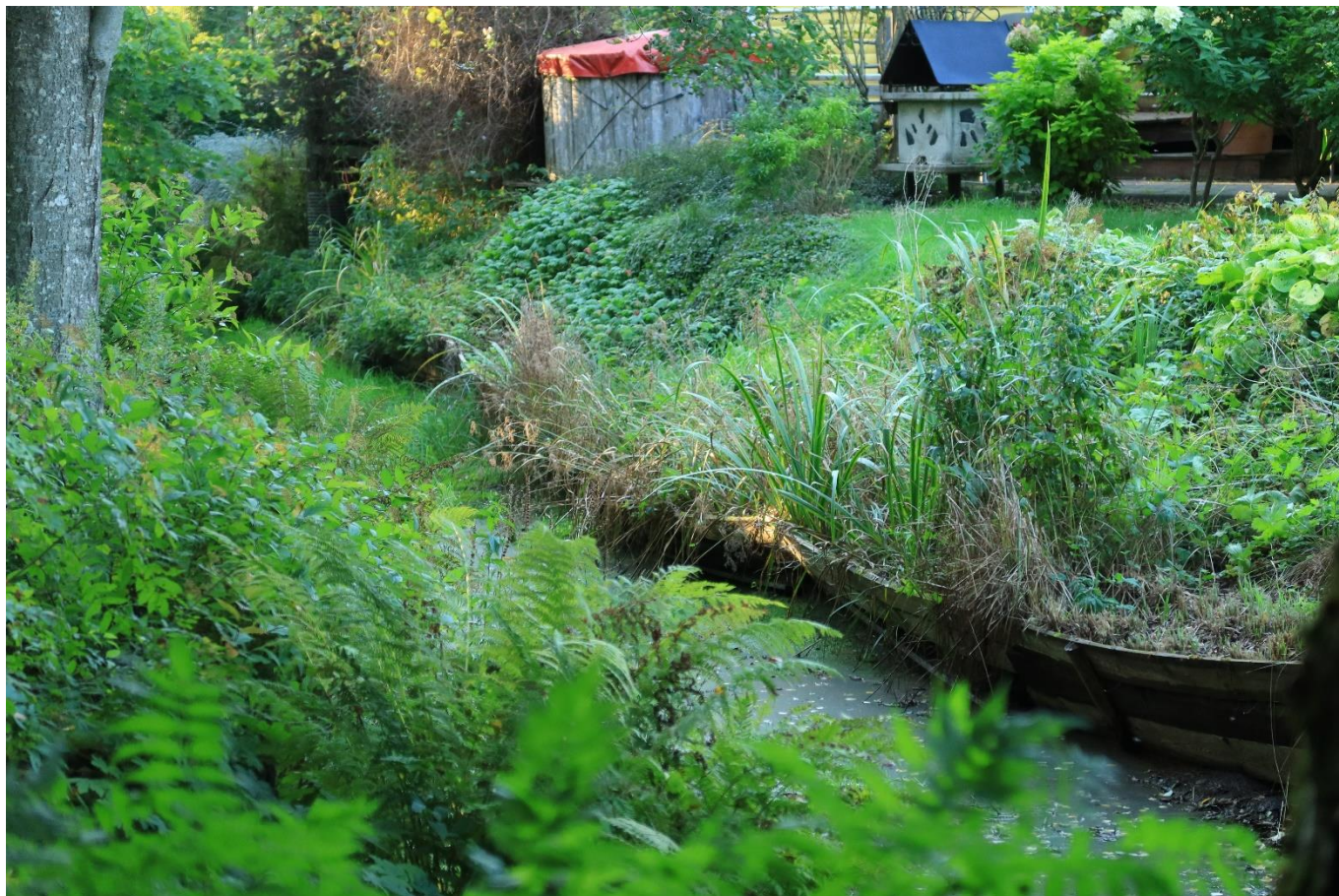
5. Apa kraavi lähteks on märgitud kraavi nurk, mis looduses kuidagi vooluveekogu lähtena ei eristu. Seal pöörab lääne poolt tulev nire edasi põhja poole. ETAKisse kaardistatud samasse kraavinurka tulevat kraavijuppi looduses ei eksisteeri. Punktide 5 ja 6 vahel oli detsembris vett kraavi põhjas laiemalt kui kraavinurgas (alumine pilt).



6. Kraavirist, milles saavad kokku lääne poolt Käämo tee 22 aiast tulev lai kraav ja lõuna poolt tulev veevaesem kraav. Aia sees olev kraaviosa on kaevatud piklikuks tiigiks ning oli detsembrikuise vaatluse ajal jääga kaetud. Kraav on tegelikkuses kaks korda lühem, kui ETAKis kaardistatud. Samuti on ETAKist puudu aia piiril olev truup. Septembris olid mõlemad kraavid kuivad. Vett oli vaid truubi ees olevas lombis. Aias oleva tiigi põhjas oli muda peal veidi vett.







7. Maja juurde minev tee katkestab kraavi. Tee all on truup, detsembris ei tundunud sellest vett läbi voolavat, vaid vesi immitses välja truubist põhja pool kraavi põhjast ja nirises edasi põhja poole. Juunis ja septembris oli kraav mõlemal pool truupi kuiv.







8. Kiriku tee ääres on suur betoonist mahuti ja sellest põhja pool tiik. Detsembris ajal oli tiigil pehme jää peal ning väljavoolu sellest polnud. Tiigist põhja poole kulgeva kraavi põhi oli niiske, aga vesi ei voolanud. Väljas ei olnud ka selgelt aru saada, kummale poole maapind tiigi ja truubi vahel langeb. Septembris oli mahuti ees väike mudane lomp.





**Järeldus:** Harku vallavalitsusest anti teada, et ajalooliselt on Apa kraav alanud Liiva tee 4 kinnistult. Kuigi punkti 8 suunalt tulev kraaviharu on pikem, siis sүgise vaatluse pőhjal nāis tőenāolisem, et kuivaperioodide järeel algab veevool varem Kāāmo tee 22 kinnistul olevast kraavilaiendist, kui punktide 7 ja 8 suunast. Seega on Apa kraavi sobivam lāhe seal.