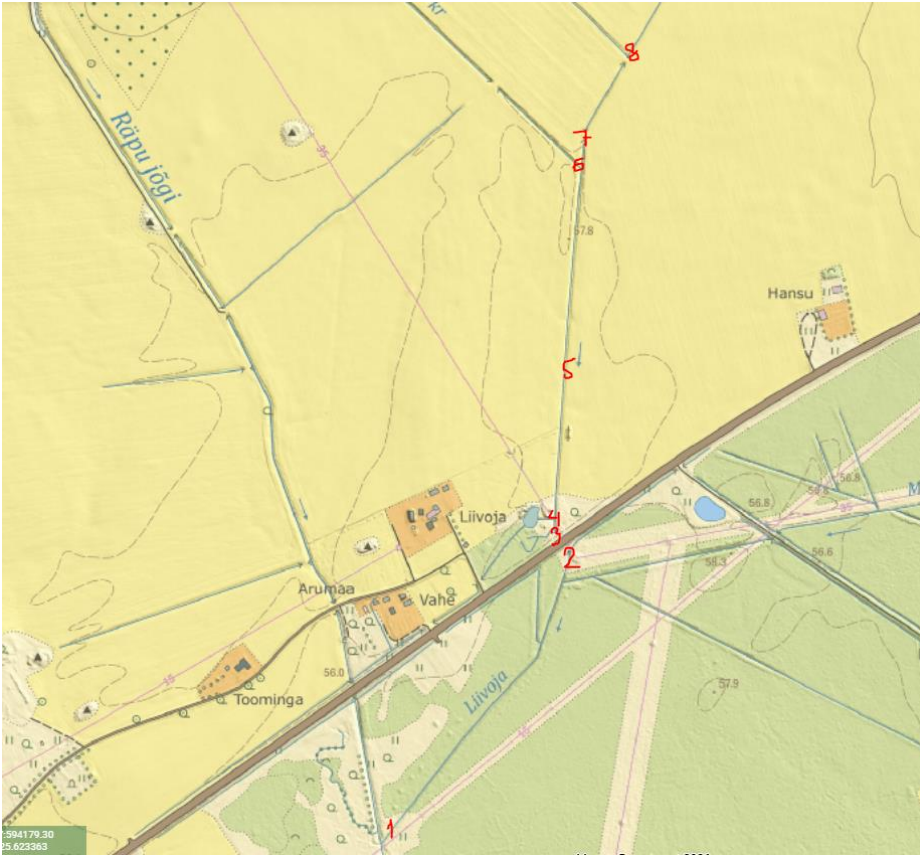


Liivoja (VEE1132507) ja Rokamäe kraavi (VEE1132502) vaatlus

Vaatluse aeg 11.03.2026. Vaatleja Marko Vainu



1. Vesi oli sügav ja selge. Kuna jões oli vesi kobraсте poolt üles paisutatud, polnud ka Liivojas voolu näha:



2. Truubist allavoolu oli vesi sügav, aga näis seisvat:



3. Truupi voolas vesi sisse, aga vooluhulk oli pigem väike. SEC oli $690 \mu\text{S}/\text{cm}$. vahetult enne truupi läänest suubuva kraavi põhjas oli vaid õhuke kiht jääd:



4. Tiik oli jääs. Sellest voolas ida poole kitsas nire. Vesi haises ja biokile oli peal. Vee all olevad taimed olid kaetud halli settega. SEC oli $911 \mu\text{S}/\text{cm}$:



5. Veetase oli kõrge ja vesi näis seisvat:



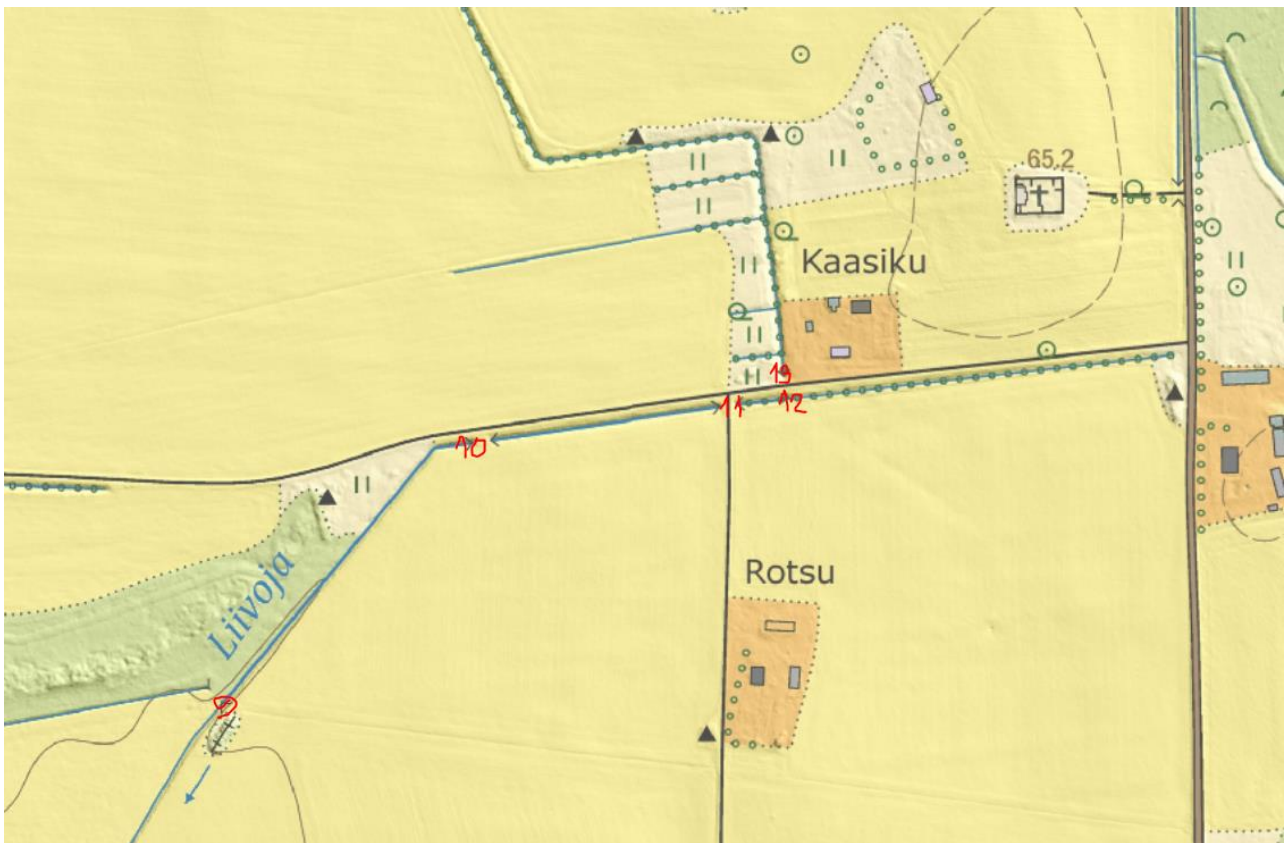
6. Rokamäe kraavi suue. Vesi voolas nii Rokamäe kraavis kui Liivojas. Kraavis oli vooluhulk palju väiksem. Rokamäe kraavis oli SEC 665 $\mu\text{S}/\text{cm}$ ja Liivojas enne kraavi suubumist 662 $\mu\text{S}/\text{cm}$:



7. Truubist voolas läbi mõni l/s:



8. Loodest suubuvast kraavist tuli väiksem nire kui voolas Liivojas:



9. Loodest suubuv truup oli täiesti kuiv ja kuiv oli ka truupi suubuv kraav:



10. Truubist nirises veidi vett läbi.

11. Truup oli kuiv, aga kummalgi pool seda oli seisvat vett:





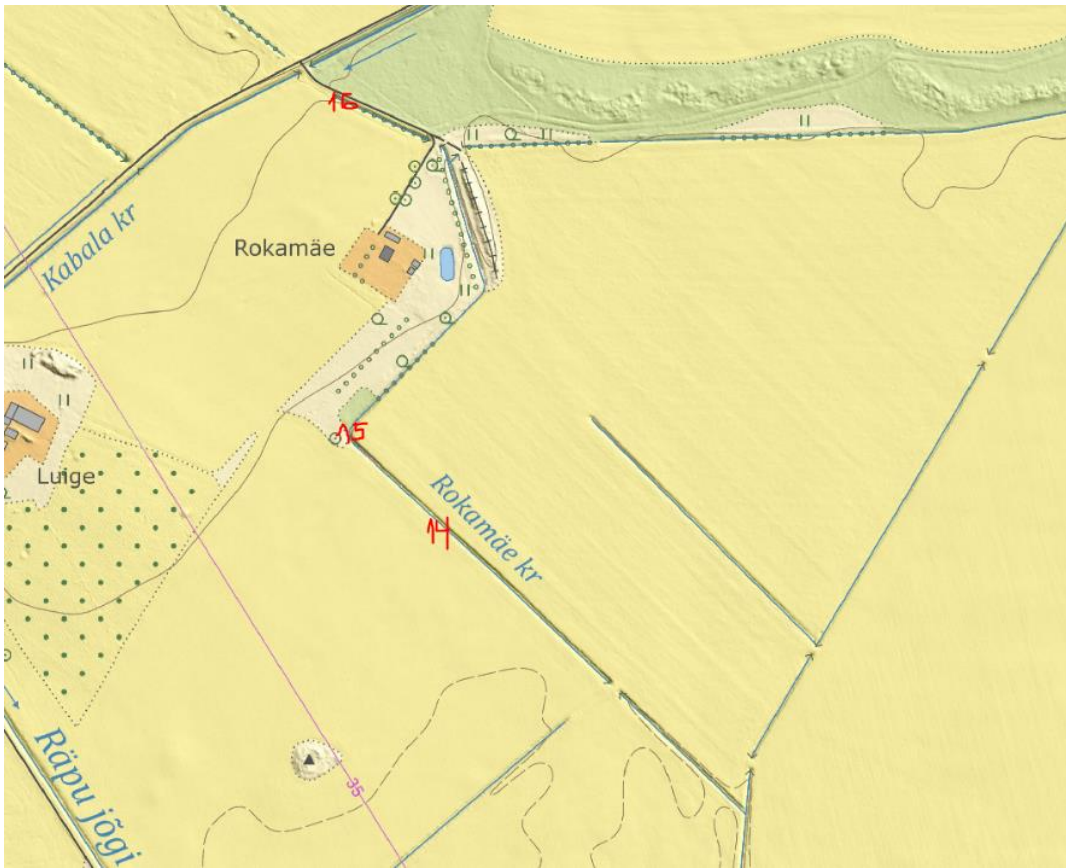
12. Idast tulev kraav oli täiesti kuiv. Põhjast tulevas kraavis oli seisev, jäätunud vesi:





13. Seisev vesi algas mõni m truubist põhja pool. Sealt ülesvoolu oli kraavi põhi kuiv ja lehed olid põhjas. Kümme-kond m ülesvoolu oli kraavis lomp:





14. Lume all voolas tagasihoidlik nire:



15. Meeter kraavist põhja pool betoonotsak. Selle alumises servas 10 cm läbimõõduga toru, millest voolas vesi välja. Kirde poolt nirises kraavis ka vett, aga palju vähem kui tuli torust:



16. Kraavi alguses oli seisev vesi:



Järeldused: Rokamäe ruumikuju EELISes on asjakohane. Liivoja praegune lähteosa on kuiv kraav. Voolavat vett oli näha alates vaatluspunktist 10 ning seda tuli ilmselt kraavi põhjast ja külgedelt allavoolu liikudes juurde. Punktis 12 oli vett põhja poolt tulevas kraavis rohkem kui idast tulevas kraavis. Kuigi vaatluse ajal puudus punktis 11 olevast truubist läbivool, siis punktide 10 ja 11 vahel ühtegi loogist kohta vooluveekogu alguseks pole. Vesi sai kraavisüvendis alguse vahetult punktis 12 olevast truubist põhja pool.

Ajaloolistele kaartidele pole Liivoja loodusliku ojana märgitud ning ka tänapäeval on see täies pikkuses tehissängis. Ainsad viited kunagisele ojale on alamjooksul asuv sellenimeline talu ja juba verstasele kaardile kantud truup vaatluspunktis 2. Kuna oja looduslik algupära on võimalik, pole selle sobivaks lähteks kuiva kraavisüvendi algus. Seetõttu sobiks oja lähteks vaatluspunkt 13. Loodusliku sängi puudumise tõttu on aga tüüp **kraav** põhjendatud.

