

## Eenuse oja (VEE1015200) ja Ristjani oja (VEE1014802) vaatlus

Vaatluse aeg 02.07.24. Vaatleja Marko Vainu

Tõnu Raudsepp juhtis tähelepanu, et Eenuse oja ülemjooksu ruumikuju hõlmab vastumäge voolavat lõiku ning põhjapoolne Helme jõkke voolav oja on tegelikult Ristjani oja.



1. Truupi pole (ETAKis kustutada).

2. Ortofotol on selles kohas näha miski objekt. Tegemist on pajupõõsa sees oleva betoonkamakaga, mitte maaparandussüsteemi rajatisega, milleks seda ortofoto põhjal pidada võiks:





3. Niiske põhjaga, tihedalt taimestunud kraav, milles väikesed veelombid. Voolavat vett vaatluse ajal polnud:



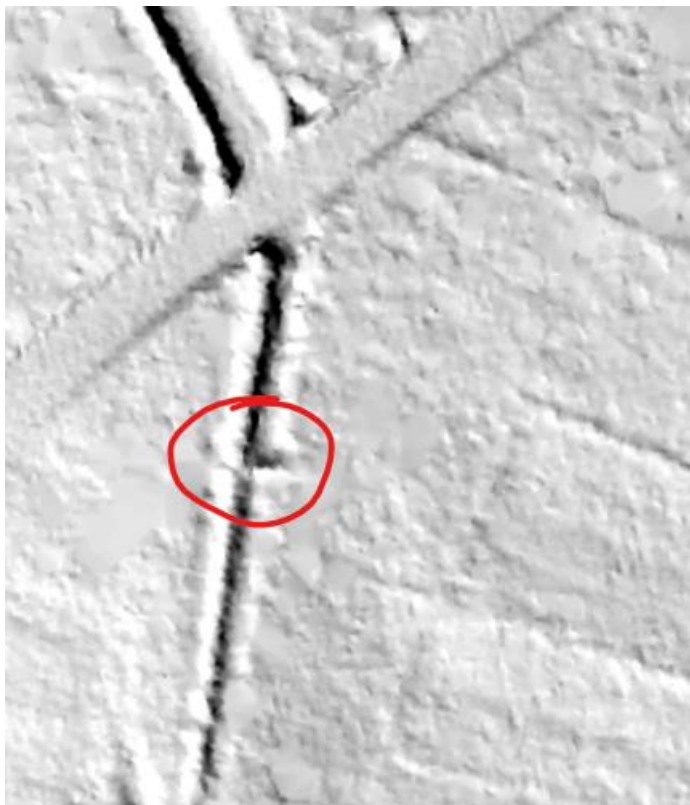
4. Maantee all olevast truibist voolas vett läbi ca 1 l/s:



5. Truibist nirises väga vähe vett:



6. Reljeefivarjutusel on näha sängi paremas kaldavallis katkestust. Sealt suubus mudane nõva, kuid vaatluse ajal oli see kuiv:



Oja enda sängis oli vett, kuigi vooluhulk oli ääretult väike:



7. Truibist nirises vähe vett:



8. ETAKis on ida-läänesuunaline truup vale koha peal, sest truubi asukohta on 2019. ja 2021. aasta vahel muudetud:



Truubi väljavooluotsa ees oli seisva veega lomp:

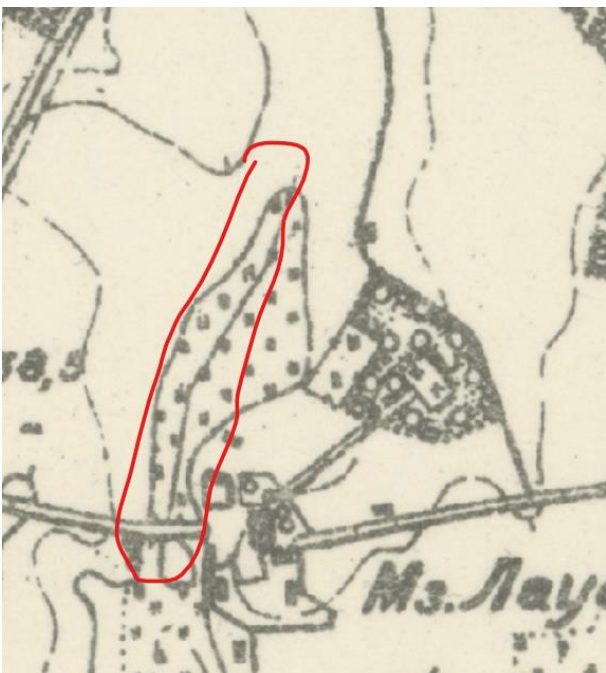


Sellest loode pool olid kraavis kuivad katkestused:

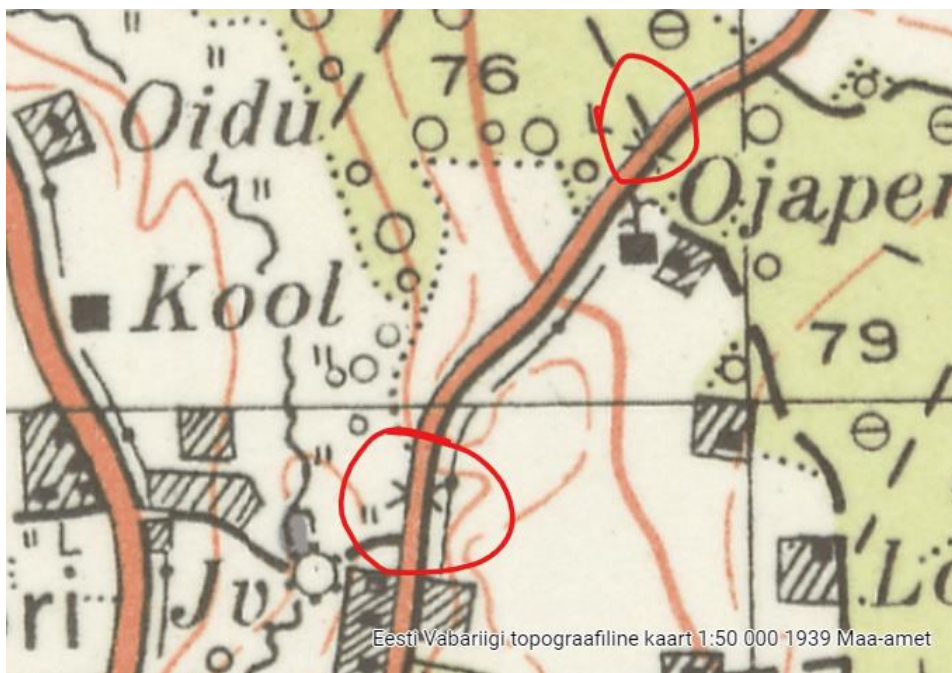


Rohkem vett oli metsateest ida pool. Sealt nirises ka mikroskoopiline kogus vett truupi. Kaugemalt ida poolt läbi Muksi kinnistu tulev kraav oli päris kuiv.

**Järeldused: a) Eenuse oja lähte peaks paigutama punktist 1 vahetult lõuna poole kraavi algusesse. Võimalik, et tegemist pole oja algupärase lähte asukohaga, kuid ajalooliste kaartide põhjal ei saa seda kinnitada ega välistada. Verstasel kaardil on kujutatud kraavjat vooluveekogu Lõve järvest põhja pool. Selle algus on küll punktist 1 ca 500 m lõunas, kuid on võimalik nii see, et põhjapoolne osa jäi kaardistamata, kui ka see, et seda polnud toona veel olemas. Seega parema lahenduse puudumisel sobib nimetatud asukoht Eenuse oja lähteks.**



b) Ristjani oja pole ajaloolistel kaartidel kujutatud, kuid EV 1:50 000 topokaardil on olemas nii punktis 4 kui ka punktis 7 olevad truubid. Seega pidi siis seal vesi voolama ja järelikult pärines vesi Lõve-Riidaja teest põhja poolt:



Samas pole usutav, et kummalgi pool praegust Ojapera teed olevad teekraavid markeeriksid algupärast oja. Seega on parema lahenduse puudumisel Ristjani oja sobivaimaks lähteks punktis 8 olev truubiots, kus saab kokku mõlema teekraavi vesi.