

Keskkonnaministeerium  
EMI looduskaitsese uurimiskeskus

**Vilsandi Rahvuspargi  
kaitse-eeskirja ja tsoneringu ekspertis**

Koostajad : Ü. Kuikk, M. Külvik ja A. Leito

Tartu, 1996





## Sisukord

### Sissejuhatus

#### 1. Vilsandi Rahvuspargi tähendus.

##### 1.1. Kujunemine ja ülesanded

##### 1.2. Vilsandi loodusest

#### 2. Vilsandi Rahvuspargi kaitse-dokumentatsiooni analüüs.

##### 3.1. Esitatud materjalid.

##### 3.2. Seletuskiri.

##### 3.3. Välispiir.

##### 3.4. Võõndid.

##### 3.5. Kaitse-eeskiri.

##### 3.6. Kokkuvõte.

#### 3. Maomandusega seotud küsimusi.

##### 4.1. Riigimaa taotlused

##### 4.2. Maamaksususeoodustused

#### 4. Muude kaitseala kasutajatega seotud küsimused.

#### 5. Avalikkuse reageeringuid.

#### 6. Ekspertisi järeldused ja soovitused.

### Lisad.





## Sissejuhatus

Vastavalt Valitsuse 13. novembri 1992.a. määruse nr. 314 lisale 2 peab looduskaitsealade tsoneerimine läbima keskkonnaekspertiisi. Viisandi Rahvuspargi kaitse-eeskiri ja tsonering valmised Viisandi Rahvuspargi, Keskkonnaministeeriumi looduskaitseosakonna ja Harju Maamöödubüroo koostöös 1995. a. suvel, millele järgnes ametkondadega kooskõlastamise periood. Keskkonnaekspertiisi läbiviimise ettepaneku tegi detsembris 1995 Keskkonnaministeerium looduskaitse uurimiskeskusele (lisa 1). Eksperteeritavate dokumentide lõplikud vormid komplekteeriti jaanuariks 1996.

Uurimiskeskuses koostati ekspertgrupp koosseisus Ülle Kukk - botanika, Aivar Leito - ornitoloogia ja Mart Külvik - looduskaitse üldküsimused. Kaasekspertidena hõivati sama asutuse töötajad Nikolai Laanetu - hüljeste kaitse, Hannes Veinla - juriidilised küsimused ning Kalev Sepp - üldküsimused. Ekspertgrupp kohustus ekspertiisakti Keskkonnaministeeriumile esitamata hiljemalt 15.02.96. a. Arutanud läbi läheülesande ja tutvunud ekspertiisiks esitanud materjalidega, koostas ekspertgrupp tööplaani, millele vastavalt on käesolev materjal ka valminud.

Ekspertiisi põhiliseks eesmärgiks on hinnata kaitsemeetmete sobivust looduslike eeldustega, kaitseala võõndite jaotumuse otstarbekust ja optimaalsust, välispiiri ja võõndipiiride sobivust kaitse korraldamiseks ning analüüsida maa omandivormiga seotud küsimusi.

Allikmaterjalideks olid Viisandi Rahvuspark kaitse-eeskirja projekt ning selle juurde kuuluv seletuskiri. Täiendavate andmete saamiseks pöördui kaitseala direktori Arvo Kullapere, Viindamäe Looduskaitseala direktori Mari Reitalu ja asedirektori Tõnu Talvi, BKA Saarema keskuse juhataja Mart Hermann ja Keskkonnaministeeriumi spetsialistide Tiit Sillaotsa ning Uudo Timmi poole, kes vajalikud materjalid ka ekspertgrupile hankisid. Ekspertgrupp on tänab ka meile abi osutanud konsultante, eeskätt Elle Roosalušet (geobotaanika), Robert Apsi ja Mart Kangurit (lõputoloogid). Ekspertiisakti aitas vormistada Ene Hurt.

Ekspertiisakt on vormistatud neljas eksemplaris, mis jäävad Keskkonnaministeeriumile, Viisandi Rahvuspargile ja looduskaitse uurimiskeskusele.

*Ülle Kukk* *M. Külvik* *Aivar Leito*

Ülle Kukk, Mart Külvik ja Aivar Leito

15. veebruar 1995. a.



# 1. Vilsandi Rahvuspargi tähendus

## 1.1. Kujuunemine ja ülesanded.

Vilsandi rahvuspark on välja kasvanud kumagisest 1910. aastal asutatud Vaika saarte linnukaitsealast, millest 1971.a. sai Vilsandi looduskaitseala, laienedes kogu saarestikule. Paralleelselt loodi 1958.a. Harliani botaanilis-zooloogiline keeluala (kaitseala). Viimase haaras endasse 1993. a. moodustatud korrigeeritud piiridega Vilsandi rahvuspark.

Vilsandi Rahvuspark on asutatud Eestis ainulaadsete ranniku- ja meremaastiku, liigirohke taimestiku, läbirändavate ja pesitsevate merelindude peatumis- ja elupaikade ning hüljeste lesilate säilitamiseks. Nii Vaika kui Vilsandi kaitsealade arengufaasis oli põhilisesandeks sealse linnustiku otsene ja nende elupaikade kaitse. Vilsandi Looduskaitseala põhimääruse kohaselt oli looduskaitseala põhilisesandeks saarte maastiku, taimestiku ja loomastiku kaitmine; merelindude, eriti hahna pesitsemiseks optimaalsete tingimuste loomine ning lindude arvukuse suurendamine; teaduslike vaatluste korraldamine merelindude ja loomade liigilise koosseisu, arvukuse ning teiste looduslike protsesside pikaajaliste muutuste kohta, e. liikide ja koosluste seire kaasaegses tähenduses. Lisandunud ja üha olulisemaks on muutumas aga turism ja loodusõpe, mis ranget kaitsega looduskaitsealal on piiratud võimalustega. Koos kaitseala (rahvuspargi) piiride laienemisega on need võimalused avardunud ja rahvuspargi rezhimiga ühitatavad nii, et ka looduskaitsealine aspekt on piisavalt tagatud (reservaadi ja sihtkaitse vööndite kaudu).

Vilsandi Rahvuspargi kui juriidilise isiku põhilisesanded on seega eespoolmääritud lähtuvalt järgmised:

- 1) läbirändavatele ja pesitsevate merelindude peatumis- ja elupaikade, hüljeste lesilate, alale iseloomulike maastike, taimkatteüksuste ja nende kaudu haruldaste ja kaitstavate taimeliikide ning nende kasvukohtade säilitamine;
- 2) kaitsealalt läbirändavate ja seal pesitsevate linnuliikide, taimekoosluste ja haruldaste taimeliikide igakülgne uurimine, kasutades selleks nii vastavaid uurimisprojekte kui ka riikliku seireprogrammi võimalusi;





- 3) looduskaitseala kui tervikliku biotsönoosi teiste komponentide uurimine ja liigilise koosseisu selgitamine; keskkonna fooniseireks eelduste loomine;
- 4) loodusharidustöö ning looduskaitseideede tutvustamine ja levitamine;
- 5) Lääne-Eestile ja Saaremaale ainuomase merekultuuri ja rannaelu traditsioonide säilitamine ja arendamine.

## 1.2. Vilsandi looduse põhijooni

### Geoloogia, pinnamood ja mullastik

Vilsandi rahvuspargis avanevad Siuri ladestu Wenloci ladejärgu jaagarahu lademe lubjakivid.

Pealiskord koosneb rahvuspargi alal peamiselt kolmest kivinitüübist:

- 1) sinakashall, rohkem või vähem savikas, paljude mergli kihitidega lubjakivi. Viimane on sageli biomorfne, sisaldades rohkesti okasnahksete toese detriti. Vilsandi kihitidele on eriti iseloomulikeks läätse või stokikujulised põhikivimist hästi eralduvad biohermid. Biohermid on tekkinud siuriaegses madalas rannikumeres lubivetikate, stromatopooride, vähemal määral ka teiste organismide, nagu samalloomade ja krinoidide, poolt. Kogu lademe avannusosal on rohkesti rannikupanku ja paekõvikuid. Atraktiivsemad biohermid paiknevad Suur-Vilsandi lääne- ja põhjaosas, samuti Väike-Vilsandi Orjassaare poolsarel ja saare kirdeosas, samuti esineb pealiskorra paljendeid Ülemisel Vaikal, Vesiloo saare lääne- ja põhjaosas, Nootama põhja-, loode-, kagu- ja lääneosas.

- 2) reliktnne jämedetriidne veeriseline dolomiit, mis on tekkinud biohermide abrasiiooni produktist, karbonaatsest liivast ja kruusast;

- 3) keskmiskihiline peenkristalliline dolomiit, mille lähtesettek on peen lubimuda. Paljanduvaid pealiskorra kivimeid on kohati muutunud merevee lahustav toime. Nende pealispinnal esinevad karsti mikrovormid - karriid. Ulatuskülad on karriiväljad Vilsandi läaneramnikul ja Vaika saartel

Pealiskorra kivimeid katab õhuke pinnakate, mille paksus ei ületa ühte meetrit. Pinnakattes valitsevad rannasetted, peamiselt kibuvõi kibune kruusakas liiv, Aherahul ja Vesilool esineb pinnakattena moreeni.





Vilsandi rahvuspargi silmapaisvamateks pinnvormideks on paekõvikud, mis põhjustavad ala vahelduva reljeefi, eriti Vilsandi saartel. Paekõvikute vahele jäävad enamasti abrasiiooni-akumulatsioonitasandikud. Suurel alal esineb paetasandikke, rohkesti on halvasti väljakujunenud madalaid Linnamereagseid rannavalle. Maapinna absoluutne kõrgus jääb kõikjal alla 20 meetri.

Reljeef on üldiselt tasane, kuid vaheldusrikas - arvukalt esineb astanguid, rannavalle ja rannikulüüed. Reljeefi kujunemisel on määrav osa olnud mereabrasiioonil ja akumulatsioonil. Kohades, kus pajanduvad kergesti murrutatavad kivimid, on rannavallid hästi välja kujunenud. Omapärasteks pinnavormideks Vilsandi saare keskosas olevad endised laguunid ehk sisenööd. Tagamõisa poolsaarel ilmestavad reljeefi vanad dolomiidi- ja paekarjäärid. Siin paikneb ka Jaagarahu lademe stratotiip, Jaagarahu paenurud, kus pajandub Vilsandi kihitide ülemine osa peaaegu 3m paksuselt ja Maasi kihitide alumine osa.

Vilsandi rahvuspargi mullastik kuulub A.I Illema (1958) järgi tüüpiliste kamarkarbonaatsete ja soostunud muldade valdkonda. Vaadeldava ala mullad on noored ja lihtsa profiiliga. Enamlevinud mullatüübid on kamarkarbonaatmullad, rannikumullad.

## **Kliima**

A. Raigu (1967) kliimaatilise rajoneeringu järgi kuulub Vilsandi merelise kliimavaldkonna läänesaarte rajooni. Temperatuurirežiim iseloomustab hästi kliima merelisust - aastane temperatuuriamplituud on vaid 19,4°. Aasta keskmine temperatuur Vilsandil on 6,0°. Iseloomulikud on tugevad tuuled, tormipäevade arv ulatub 60ni. Aasta keskmine tuulekiirus on 6.5 m/s. Valitsevaks tuulteks on edela, kagu- ja lõunatuuled. Sademete keskmine aastane hulk on 500 mm, kusjuure 3/4 sademetest langeb vihmamana. Lummikatte keskmine paksus on 6 cm, püsiva lumikattega päevade arv aastas on 63.

Rahvuspargi maastikutüüpide väljakujunemisel on määravaks komponendiks olnud pinnakatte mehhaaniline koostis, samuti pealiskorra reljeef, merevee mõju ulatus, kiire maatõus. Valdavad paigasetüüpide rühmad on loopaigased, mererannapaigased, mereiivatasandike, abradeeritud moreentzasandike paigased.



## Taimestik

Vilsandi Rahvuspargi taimkatet iseloomustades on otstarbekas käsitleda eraldi Vilsandi saart ja seda ümbritsevaid väikesaari, laidusid, rahusid ning Saaremaa läänerrannikut, kuna erinevused taimkattes kui ka karitse-põhimõtetes on küllalt suured.

Vilsandi saared on etalonkoosluste süsteem, kus sama olulised on nii tsoonifondi kui genofondi kaitse. Vilsandi saarestik võimaldab jälgida eri taimekoosluste, tervete saarte ökosüsteemide erinevaid fluktuatsioone, nende arengut algetappide üksikiikidest kuni väljakujunenud suletud süsteemideni, samuti erinevate looduslike tegurite mõju eri tüüpi ja arengustemega saartele.

Vilsandil kasvavad mitut tüüpi loometsad, millest eriti haruldased ja omapärased on salumänniku ja sinihelniika tüüp; kujunemisyärgus mõõtrõhu-sookoolus; primaarsed looniidud; eri arengustemais halofiilsed rannikukooslused, sh. väga haruldane rand-kesakanni - taani merisalati kooolus kajupankadel. Vilsandil ja väikesaartel on teada paljude Eestis reliktsete ja oma areali piiril olevate taimeliikide leiukohti (taani merisalat, meripuju, peen jänesekõrv, rand-kesakann, arukäpp, püranniidjas koerakäpp, lätkiv kurereha, mustjas sepsikas jt.).

Saaremaa läänerranniku taimkate on põhiliselt väljakujunenud ja väga mitmekesine alates mererranniku klibu- ja lutekooslustest, rannikuniitudest eri tüüpi loodude, liigirikaste niitude ja salumetsadeni, mis on kasvuparidadeks paljudele Eestis haruldastele reliktsetele taimeliikidele nagu: jugapuu, luuderõhi, rand-ogaputk, loim-vesipaanikas, liht-randpung, mustjas sepsikas, endeenme saaremaa robirohi, valge tolmpea, väike käopõll jt. Mitted piirkonnad vajavad veel täiendavaid botaanilisi uurimisi. Eriti haruldasterikkad ja huvipakkuvad on Harilaiid, Taganõisa poolsaar, Atla ja Eerisaare loopealsed, Vesiku sood ja rannikuala, Kuusnõmme mets.

Endiselt Vilsandi looduskaitsealalt on leitud 495 kõrgemate taimede liiki, millest ligemale veerand on oma areali piiril. Liikide arv võib suureneda vähemalt 100 võrra, kui lisada Saaremaa läänerranniku floora.

Politiiliste arengutega seoses toimuvad muutused sotsiaalfääris ja põllumajanduses võivad rahvuspargi loodusele tunduvalt mõju avaldada. Eelkõige mõjutavad need poollooduslikke kooslusi seetõttu vajavad pidevat jälgimist ja tähelepanu. Vilsandi pisisaarte floora on aga pidevas looduslikus muutumises ja liikumises, seal avaneb soodne võimalus nii floora kui ka vegetatsiooni muutuste ja geneesi pikaajaliste uurinute (seire) teostamiseks.





## Linnustik

Rahvusparki territooriumil on registreeritud kokku 247 linnuliiki, s.h. 114 haudelinnuliiki. Ohuline on rahvuspark **eelkõige vee- ja rannikulindude pesitsus- ja rändepeatuspaigana**. Veelindudest on pesitsejana kõige arvukam hakk, kelle arvukus on viimase poolsajandiga tõusnud mõnesajalt paarit 7-8 tuhande haudeparini. Arvukamalt pesitsevad veel külmnökk-luik, hallhani, jää- ja rohkuskel ning tuttvalt. Uue liigina pesitseb alates 1985. aastast valgepõsk-lagle. Kajakarest on arvukad hõbe-, meri- ja naerukajakas ning esineb järjest haruldasemaks jääv tõmmukajakas. Tiirudest on tavalised rand- ja jõgetiir, esinevad ka räusk, tutt- ja väkettiir.

Kevad- ja sügisrändel läbib rahvusparki sadu tuhandeid ja peatub kümmeid tuhandeid vee- ja rannikulinde. Kõige markantsem ja iseloomulikum neist on valgepõsk-lagle, keda rahvusparki piires peatub korraga kuni parkimised tuhat. Ainuüksi Austla - Karala piirkonnas on loendatud kuni 10000 laglet. Teistest läbiriändajatest on arvukamad veel hakk, tõmmu- ja mustvaeras ning aul. Peale selle rändab piki rannikuallasid igal kevadel ja sügisel kokku sadu tuhandeid maismaalinde, eeskätt värvulisi.

Pehme talvede ja vaba vee esinemise tõttu on Viisandi veed ka oluliseks veelindude talvitumispaiaks. Olenevalt talvest on siin loendatud paar kuni parkimised tuhat veelindu, kellest arvukamad on aul, sõtkas, kirjuhakk, kümmnökk-luik ja sinikael-part. Eriti ohuline on rahvuspark kirjuhaha talvituspaijana. Siin on loendatud kuni 5000 kirjuhaha, mis moodustab ligi kolmandiku kogu Euroopa talvisest asurkonnast. Sellega vastab rahvuspark rahvusvahelise **tähtsusega linnupaiga (IBA) ja märgala (Ramsari ala) kriteeriumidele.**



## **2. Vilsandi Rahvuspargi kaitse-dokumentatsiooni analüüs.**

### **2.1. Esitatud materjalid.**

Ekspertgruppile on esitatud ekspertiisiks järgmised dokumendid ja materjalid.

1. Seletuskiri 1 leheküljel.
2. Vilsandi Rahvuspargi kaitse-eeskiri 10 lk-1.
3. Vilsandi Rahvuspargi välispiiri kirjeldus 2 lk-1.
4. Vilsandi Rahvuspargi võõndipiiride kirjeldus 3 lk-1.
5. Vilsandi Rahvuspargi esialgsete võõndipiiridega skeem mõõdus 1:100 000.

Täiendavate materjalidena saadi:

1. Lümmanda Vallavolikogu 24.04.94 otsus nr 30
2. Kihelkonna Vallavolikogu 05.05.94 otsus
3. Saare Maavaltuse 27.02.95 kooskõlastus nr 1-30/106
4. Saare maakonna metsameti 15.09.95 kooskõlastus nr. 162
5. Harju Maamöödubüroo koostatud Vilsandi Rahvuspargi välis- ja võõndipiiride määramise toiming
6. Seirealade paiknemise skeem rahvuspargi territooriumil
7. Väljavõte RT I 1993, 71, 1003 Maamaksust vabastamise kohta
8. Koopia ajalehes *Oma Saar* 6.dets. 1995 ilmunud artiklist
9. Vilsandi Rahvuspargi skeem mõõdus 1:10 000.
10. Väljavõte 1986. a. metsakorralduse puistuplanshetist (osaline)

Lisaks esitatud materjalidele tutvus ekspertgrupp Vilsandil mitmete originaalmaterjalidega ja sai konsultatsiooni kohalikelt ametimestelt ja asjatundjatelt.





## 2.2. SELETUSKIRI.

Seletuskirjas on toodud Vilsandi Rahvuspargi kujunemislugu, põhiväljendused ja märkused kooskõlastuste kohta.

Kuna tegemist on Eesti vanima ja üldtuntud looduskaitsealaga, siis seletuskirja lühike vormistus peaks olema põhjendatud. Ilmselt tuleks siin veel rõhutada kaitseala unikaalset tähtsust looduseuurimise ja seire seisukohast.

Seletuskirjas sõnastatud põhiväljenduste kuju võiks olla:

*"Vilsandi Rahvuspargi põhiväljenduseks on säilitada Lääne-Saaremaa tüüpilist ja esinduslikku ranniku- ja meremaastikku koos sealsel liigirohke elustikuga, hoida ja kaitsta merelindude peatumis- ja pesitsuspaiku ning hüljeste poegimispaiku ja lesilaid, iseloomulikke ja haruldasi taimeliike ja kooslusi".*

Ekspertide arvates peaks Välisusele esitatava kaitседokumentatsiooni juures (ehk tehnilise seletuskirjana) siiski olema ka üksikasjalikum kaitseala loodusteaduslik ülevaade, kuhu oleks lisatud ka rahvuspargi poolt planeeritavad looduskaitsetöö- ja uurimissuunad. Peale selle peaks seal leiduma loodusreservaatide, sihtkaitsevööndi ja piiranguvööndi paigutuse sisuline põhjendus.

## 2.3. VÄLISPIIR.

1) Linnustiku kaitsest lähtuvalt on välis- ja vööndipiirid üldjuhul otstarbekad, diskuteeritavad oleksid need **Austla - Karala, Võrkrahu - Tarjarahu, Kiipsaare madala ning Vesiloost loodesse jääva madala** piirkondades. Kaks esimest piirkonda olid rahvuspargi (kaitseala) esialgses kavandis ja ühtlasi Vilsandi looduskaitseala puhvertsoonis sees. Väljajätmise poolt räägib esimesel juhul (Austla - Karala) selle ala kõrgem majandamise intensiivsus ja kinnistute suur hulk (44 kinnistut), teisel juhul (Võrkrahu - Tarjarahu) aga Kõrnuse poolt vaba väljapääsu avamine merele.



**Austa - Karala** rannikuala on üks tähtsamaid *valgepõsk-lagle* rändpeatuspaiku Saaremaal (Kuni 10 000 is. ühel rändeperioodil). Ekspertide arvates oleks rahvuspargi alal nende peatuspaiku, eeskätt toitumispaiku lihtsam ja ka õigem säilitada ja vajalikus suunas majandada. Isegi juhul, kui liik kuulutatakse jahilinnuks (jahiluliks), vajab ta tugialasid (kompensatsioonialasid) populatsiooni elujõu ja hea seisundi säilitamiseks. Ka sellisel juhul võib oletada, et rahvuspargi poolt valitsetaval territooriumil on otstarbekam lahendada selle problemaatiliseks kujunenud linnuliigi peatuspaikade majandamist. Lähtruvalt valgepõsk-lagle toite- ja ööbimispaikade asukohast teeme ettepaneku kaaluda selle ala liitmist rahvuspargiga ning selle sobivaks tunnistamise puhul järgmiseks piirparanduseks: kaguäär kulgeb Austla-Karala teeristist lõuna-edelasse kuni Karala-Pilguse teeristini, edasi idasse Sääreotsa teeristini, piki Sääreotsa teed lõunasuunas kuni mereni Sääreotsa ninal. Sääreotsa ninalst mereäär otse Naistekivimaa reservaaði idapiirile, reservaaði loodepiirist mereäär otse Nossurahule. Nossurahult kulgeb piir mööda rannajoont kuni Soeginiami. Sellise piirkorralduse puhul kaob Naistekivimaa reservaaði enklaavi staatus. Kogu alal (v.a. Naistekivimaa) võiks kehutada piiranguvööndi kaitsereehniim.

**Võrkrahu ja Tarjamaa** on aga sobivad merehindude peitsuspaigad ning vajaksid kaitset inimtegevuse liigse mõju eest. Teeme ettepaneku võtta mõlemad laiud lahusmaatükinä rahvuspargi koosseisu, rakendades alal sihtkaitsevööndi reehniimi.

**Kiipsaare madal** on Kiipsaare nulkast 4-5 km pikkuselt loodesse ulatuv mõne meetri sügavune madalik. Lisaks huvitavale merebioloogiale on see ala tähtis kirjuhaha talvitumispäigana. Teeme ettepaneku see ala liilitada rahvuspargi koosseisu (konkreetne piirikirjeldus allpool koos merepiiri muutmise ettepanekuga).

**Vesiloost loodesse jääv madal** on üks olulistest kirjuhaha talvitumisaladest. Praegune ringpiir haarab seda madalat vaid osaliselt. Teeme ettepaneku see ala liilitada tervikuna rahvuspargi koosseisu (konkreetne piirikirjeldus allpool koos merepiiri muutmise ettepanekuga).

Mõlemad eeltoodud alad võiksid jääda piiranguvööndisse.

2) **Taimestiku** kaitse seisukohalt oleks vajalik rahvuspargi piire laiendada Tagamõisa poolsaare Sarapiku järve ümbruse sisseharamisega. Siia jääb ainuke haruldase käpälise *Corallorhiza trifida* leiukoht Saaremaal, *Listera cordata* seireala (Sarapiku järve loodekaldal metsades asub selle liigi rikkalikumaid kasvu alasid *Eestis*) ning mitmeid teisi haruldasi käpälisi nagu valge tolmpea ja



mitmed sõrnkäpa liigid. Teeme ettepaneku liita see väga rikkalik taimharulduste kasvuala rahvuspargi koosseisu järgnevates piirides: Kihelkonna mk kv. 11 loodenurk, kv. 12 kirddenurk, kv. 26 kagunurk, kv. 26 ja 25 lõunakülge mööda kuni lõikumiseni praeguse piiri projekti joonega .

Samas piirkonnas, Kijjatu järvest väljavoolavas ojas kasvava loim-vesipaunika kasvukoha säilitamiseks teeme ettepaneku liita rahvuspargi koosseisu ala järgmistes piirides: ekspertiisi esitatud piiriettepaneku joone lõikumispunkti Kihelkonna kv. 49 idapiiriga mööda viimast põhja kuni Kijjatu järve kaldajooneni, edasi mööda kaldajoont kuni lõikumiseni talumaaga 16a, ning jätkub mööda talumaade 16a, 17a, 41a lõuna-edala serva kuni lõikumiseni eksperteeritava piiriettepaneku jooneni.

Siit lõunasse jääb veel mitmeid kaitsealuseid taimi (nt. jugapuud), kuid arvestades maade eraomandust, omanike võimalikke majandushuviseid on ehk otstarbekas piirduda eeltooduga.

3) Vee-elustikust lähtuvalt on problemaatiliseks piirkonnaks veel **Vilsandi ja Harilaiu vaheline mereala**, milline on teadaolevalt oluline kalade, eriti kilu talvitumisala. Praegu ei ole see ala rahvusparki lülitatud. Konsultatsiooni andnud merehiitoloogide *Robert Apsi* ja *Mart Kanguri* hinnangul polegi see esialgu otstarbekas, kuid jätkuv kalastiku jälgimine siin oleks vajalik.

4) Inimtegevusest lähtuvalt on mõnevõrra vaieldav Jaagarahu sadama ümbruse, samuti sellest põhjasuunas asuvate vanade dolomiidikarjääride ala lülitamine rahvuspargi koosseisu. Ekspertide arvates võivad sadamaga seotud inimõjud raskendada kaitsereehniimi järgimist. Samas võrreldes Vilsandi endise ringpiiriga on praeguses rahvuspargi planeeringus põhjendatult välja jäetud Kihelkonna alevik. Jaagarahust põhja jääva ala kohta pole meie käsutuses ka andmeid oluliste taim- või teiste loodusarvuduste kohta. Karjäärides leidub mitmel pool jaagarahu lademe avamusalaid, mille eksponeerimine koos traditsiooniliste lubjapõletusahjudega võiks sobida rahvuspargi tegevusega. Kahtlemata on vaieldava ala kaitse alla jätmine parem rahvuspargi territoriaalse ühtsuse mõttes. Kuid samas ei näe ekspertid mingeid looduskaitseisi ega halduslik-politilisi negatiivseid tagajärgi territooriumi katkestamise puhul.

Samastel põhjustel tuleks veidi korrigeerida merepiiri, mis on seotud Jaagarahu sadamasse sissesõidu faarvaatriga (kirjeldus toodud merepiiri korrektureettepaneku juures).





Seega kokku võttes täiendavaid meremadalate kaitsevajadusi ning Jaagarahu sadamasse sissesõidu nõudeid teeme ettepaneku kehtestada rahvuspargi merepiir järgmiselt (vt kaarti lisas) :

- **Põhjaosas:** Kihelkonna kv. 52 edelanurk - punkt Harilaiust läänes 6484728-369997 - punkt Harilaiust loodes 6940663-370243 - Undva nina - Uudepanga lahe idarand;
- **Lõunaosas:** alates maismaal kulgeva välispiiri katkestusest rannikul Austlast läänes - punkt Inmarahust edelas 6457607-370124 - punkt Nootamaalt läänes 64666129-367391 - punkt Vilsandist loodes 6476190-369811 - punkt Vesiloolt põhjas 6477948-372841 - punkt Jaagarahu sadamast lõunas 6473412-381277 - Jaagarahu sadamast 300 m kagusse jääva neeme tipp.

#### **2.4. TSONEERING (VÖÖNDITEKS JAOTAMINE).**

Käesolev kaitse-eeskiri sisaldab ühe koostisosana ka tzoneeringu. Ehkki "Loodusobjekti kaitse alla võtmise kord" (RT I, 1994, 1610) p. 8 näeb ette kaitseala moodustamise otsuse osadena eraldi kaitse-eeskirja, kaitseala piirid ning vöönditeks jaotamise, on võimalik neid käsitada ka koos. Eraldi kaitse-eeskirja ja kaitseala vööndikirjeldused esitab ka Harju Maamõõdubüroo oma Kuressaares 1995. a. tehtud Vilsandi Rahvuspargi välis- ja vööndipiiride määramise toimikus.

Looduskaitsealal on ette nähtud neli loodusreservaat, viisteist sihtkaitsevööndi täielike majanduspiirangutega alavööndi osa, kuus sihtkaitsevööndi majandatava alavööndi osa ja kuus piiranguvööndi alavööndi osa.

#### **Loodusreservaat**

Loodusreservaatide valik, alade suurus ja piiride paigutus on põhjendatud.



## Mittemajandatav sihtkaitsevöönd

Planeering on nii linnukaitseks kui botaaniliselt aksepteeritavad, kuid nii sihtkaitsevööndite (ja ka piiranguvööndite) puhul esineb rida tehnilis-vormistuslikke puudusi.

### 1) Maismaaga ümbrisetud vöönditel puudub piirikiirjeldus !

2) Sihtkaitsevööndite nimetused ja numeratsioon sellisel kujul ei klapi - kui soovitakse need jätta ühe nr. alla, oleks otstarbekas valida neile ka üks ühine nimi. Näiteks nr 14 Salava - Aherahu sihtkaitsevöönd.

3) Plaaniil on mittemajandatava sihtkaitsevööndi all mitu majandatavat sihtkaitsevööndit (nr. 5, 15, 16, 17, 18).

4) Poopuu kasvuala Orjassaares mittemajandatavasse sihtkaitsevööndisse tsoneerimine on mõnevõrra küsitav, kuna heas elujõus puude säilimine sedavõrd ranget kaitsemeetmeid ei nõuaks. Teeme ettepaneku poopuu kasvuala Orjassaares vööndi staatust levendada majandatavaks sihtkaitsevööndiks.

5) Mõõkrohu kasvuala nn. Vahemeres mittemajandatavasse sihtkaitsevööndi režiimile tsoneerimine on taas ilmselt liiga ranget. Esiteks leidub mõõkrohul tunduvalt viraalsemaid populatsioonid mitmel pool mujal Eestis, teiseks ei ohusta reaalselt miski selle mitte eriti atraktiivse taimel elujärke Vilsandil. Seega teeme ettepaneku Mõõkrohu kasvuala nn. Vahemeres vööndi staatust levendada majandatavaks sihtkaitsevööndiks, erinõudega erinõudega säilitada stabiilne veerežiim.

6) Vilsandi looala sihtkaitsevööndi osas on eksperdid üksmeelel selle eraldamise vajalikkuses, kuna tegemist on iseloomuliku lageloo-alaga koos taani merisalati kasvukohaga. Samas on ka seireala. Looala säilimise eelduseks peaks olema mõõdukas karjatamine, see aga peaks kokku sobima traditsioonilise majandusliku kasutusega. Teeme ettepaneku kaaluda Vilsandi looala mittemajandatava sihtkaitsevööndi muutmist majandatavaks. Kaitsekorralduskava koosseisus tuleks ette näha vajalikku karjatuskorrumuse määramine ja planeerimine.





7) Telve, Pihlalaiu, Sepasitku, Kurgurahu, Lauri, Laasirahu, Säimaste, Salava, Aherahu ja Naistekivi sihtkaitsevööndid on akstepteeritavad nii linnustiku kaitse seisukohalt kui ka maastiku ja taimkatte geneesi uurimise seisukohalt.

8) Teeme ettepaneku lülitada Võrkrahu ja Tarjamaa saared mittemajandatavasse sihtkaitsevööndisse kui olulised merehindude pesitsuspaigad. Mõlemad saared võiksid olla rahvusparki luhusmaatikud. Vajalik on tagada saarte külastamiseks pesitsusajal (15. aprill kuni 15 juulil).

### Majandatav sihtkaitsevöönd

Vilsandi Rahvusparki kaitse-eeskirja projektis pakutud majandatavate sihtkaitsevööndidega võib põhimõtteliselt nõustuda, kuid arvestades mitmete piirkondade kõrget taimestikukaitsest taktust, tuleb teha mitmed täiendavad ettepanekud.

1) Seoses botaaniliselt väärtusliku alaga Sarapiku järve põhja-kerde kaldal (vt. eespool, välispiiri korraktuurid taimestiku kaitsest lähtuvalt) on vajalik majandatava sihtkaitsevööndi loomine **Kihelkonna mk kvartalisse 25 ja 26** (vt. piirikirjeldust ülalpool seoses rahvusparki ringpiiri parandusettepanekuga).

2) Botaaniliselt on rikas ka kogu ala, mis jääb Kijatu järvest lääne poole kuni mereni. Siin kasvavad rand-orashein, loim-vesipaanikas, valge tolmpea jt. käpalised. Seega teeme ettepaneku laiendada Harilaiu majandatava sihtkaitsevööndi piire järgmiselt: lõuna poole piki Harilaiu-Kõruse teed kuni kv. 45 põhjapiirini, seda mööda ita rahvusparki piirini ja seda järgides kuni kv. 45 lõunapiirini.

3) Soegina ja Kolga sihtkaitsevööndide rezhimid näivad olevat piisavad sinna jääva haruldase taimkatte säilitamiseks. Väga oluline on planeerida nende alade kasutajate jaoks koormatised (konkreetne kasutuskorra ja viisi äranäitamisega), mis väldiksid nende alade kinnikasvamise.

4) Laistina sihtkaitsevööndisse jääb ainuke Eesti silmjärvika kasvukoht ning Soegina sihtkaitsevööndisse väga haruldase püramiidja akakapsa kasvukoht, millele tuleb kindlasti tähelepanu pöörata kaitsekorraldus-kava koostamisel.



- 5) Vilsandi kaitse-korralduskava koostamisel on vajalik määrata ka sihtkaitsevööndi metsade hooldustööde kava.

### **Piiranguvöönd**

Piiranguvööndi osas tuleks arvestada selle looduskaitsetiste nõuete diferentseeritud peaegu igas vööndis.

- 1) Vilsandi piiranguvööndis tuleks arvestada ja detailsemalt piiritleda botaaniliselt väärtuslikke loometsi - salu-loomännikut Suur-Vilsandi keskosas ja siihelmeika-loometsa Väike-Vilsandi kaguosas, kaitsekorralduskava koostamisel arvestada nende püsivuse vajadusi. Selleks tööks on olemas head eeldused 1977. a. on koostatud praeguseks veel mitte lootusetult vananenud Vilsandi taimkatte kaart, ala peaks hästi tundma Rahvuspargi teenistuses olev TÜ botanikamagistrand Kadrian Saar.

- 2) Kurevere piiranguvööndi kaitsekorralduskava koostamisel arvestada liht-randpungu kasvualal veerezhinni säilimise vajadusi. Selle kohta on 1985. a. esitatud Keskkonnaministeeriumile liigikaitseala moodustamise ettepanek.

- 3) Kirrassaare piiranguvööndisse jääb väga haruldusterikas ala - Vesiku soo ja rannikuala. Juba 1985. a. tehti ettepanek seal botaanilise piskikaitseala moodustamiseks. Siin kasvavad näiteks saaremaa robirohi, mustjas sepsikas, alpi võipätkas, kärbesõis jpt., rannaniidul meripuuju, loometsas valge tolmpea, kokku vähemalt 17 kaitsealust liiki. Teeme ettepaneku selle ala väljaarvamist piiranguvööndist ning Vesiku mitteraajandatava sihtkaitsevööndi loomist järgmistes ligikaudsetes piirides: kvartalid 157, 160, osaliselt (300 m laiune riba veepiirist ) 164 ja 165 kuni Vesiku ojani. Sellele alale on planeeritud 1996. a. avada ka laukapuu ja saaremaa robirohu seireala.

- 4) Vesiku piirkonda jääb ka Eestis väga haruldase laukapuu kasvukoht, mis on ka 1985. a. kaitseala ettepanekus fikseeritud. Praeguste teadmiste juures ning hinnates laukapuu populatsiooni olukorda, pole tema kasuvala lülitamine sihtkaitsevööndisse ilmtingimata tarvilik. Piisab ka kaitsekorralduskavas vastavate nõuete kehtestamisest.



5) Atla piiranguvööndis sisse kirjutada nii täiendavaid kaitsemeetmeid kui ka koormatise plaat- ja nõmmloodudele.

6) Rahvuspargi piires tuleks reguleerida ka transpordivahenditega liikimist. Elkõige peame silmas Harilainu sihtkaitsevööndit, kus on lahtised liivad ning kergestikahjustatav taimkate. Ettepanek on keelata vegetatsiooniperioodi igasugune autotranspordi liikumine kogu Harilainu majandatavas sihtkaitsevööndis.

7) Kaitse-eeskirja oleks vaja täiendada veelihkluse osas. Akvatooriumi osas tuleb märkida, millised veesõidukid on lubatud ja kui suure koormusega ka laurite ja paadisadamate osas peaksid ettekirjutused olema.

8) Teeme ettepaneku lülitada Kiipsaare madal ja Vesiloo loodemadal piiranguvööndisse kui olulised kirjuhaha jt veelindude talvitumise- ja rändepaatuspaigad (konkreetne piirikirjeldus vt. merepiiri muutmise ettepanekud). Režiimi osas on oluline tagada lindude ja nende elupaikade kaitse ning vee-elustiku kaitse.

Ehkki Vilсандil kohapeal hr. Arvo Kullaperelt ja ta kolleegidelt saadud selgitused ja andmed (kaitsevööndite valiku põhimõtted ja lihi-iseloomustus) aitasid ekspertgruppi töös väga, oleks soovimud seletuskirjas näha reservaatide, sihtkaitsevööndi osade kui ka piiranguvööndi osade valiku põhjendust. Eriti torkab see silma loodusreservaatide puhul, kus rakendatakse kõige rangemat kaitseresimmi. Tegelikus praktikas on see aga oluline, sest inimestel on õigus küsida ja seda telaksegi, et miks antud alal on sellised piirangud ja keda või mida sel teel kaitstakse. Kaitse-eeskirja vastavates peatükkides ootaks lühikest, näiteks ühelauseelist selgitust, miks just nimelt see või teine maa-ala vastavasse vööndisse on otsustatud paigutada. Siinjuures võiks märkida ka kasutatavust seirealana.

Peatükis kasutatud keele ja vormistusega tuleb üldjoontes rahul olla. Mõned vööndinimetused võiks paremad olla, nt. *Metsa püsiivaatusala* sihtkaitsevööndis tuleks ilmselt nimi asendada kohaliku toponüümiga, *Orijassaare pooppuu kasvuala* sihtkaitsevööndis tuleks piirduda vaid *Orijassaarega*, *Vahemere mõõtrohu kasvuala* sihtkaitsevööndis jälle piirduda vaid toponüümiga jne.





Üldkokkuvõttes on tzoneering enamasti tehtud põhjendatult, seda eriti väikesarte osas ning ornitoloogilisi väärtusi silmas pidades. Vähem on arvestatud botaanilisi nõudeid, seda eriti Saaremaa pinnal. Praegusel kujul ei kajasta tzoneering rahvuspargi ülesandeid, mis on suunatud pool-looduslike koosluste (loopealsed, niidud) ja traditsioonilise kultuurimaastiku säilitamisele.

## **2.5. KAITSE-EESKIRI.**

Kaitse-eeskiri koosneb kuuest peatükist: I Üldsätted, II Rahvuspargi kaitsekorra üldpõhimõtted, III Loodusreservaat, IV Sihtkaitsevöönd, V Piraanguvöönd, VI Lõppsätted. Kuna vööndite analüüs on tehtud ekspertisi eelmises peatükis, siis keskendume siin kaitsekorra üldpõhimõtetele ning juriidilistele aspektidele.

### **I Üldsätted**

§1 võiks täpsustada Kaitstavate loodusobjektide seaduse (KLS) § 15 lg 3 p. 4.

§2 Kaitseala valitseja määrab kaitse alla võtja (KLS § 6)- so Viltsandi Rahvuspargi puhul Riigikogu, mitte Valitsus.

§5 KLS ei kasuta terminit *kohustus*tega *koormatavad alad* - seega kantakse maakarastrisse ikkagi vööndid ja allvööndid.

### **II Rahvuspargi kaitsekorra üldpõhimõtted**

§8 parem oleks lisada *Asjaõigusseaduses sätestatud tingimustel*

§9 *johtub* asemel oleks parem *toimub vastavalt* ; kallastradadel liikumine on seadusega lubatud, seega pole tingimata vajalik siin eraldi märkida

§16 üks kuu on üldjuhul liiga pikk tähtaeg valitseja seukoha saamiseks; erijuhumid, nt. ekspertisi läbiviimisega võiksid olla aeganõudvamad. Mida mõeldakse *sõltumatu (tellitava) ekspertisi* all? Selles valdkonnas on tähendus olemas mõistetel keskkonnaekspertis või ehituslik ekspertis. Ehk annaks paremini sõnastada?



§18 Ilmselt siiski *valitseja esindab riiki ostueesõiguse teostamisel*. Sest riik maksab, mitte valitseja.

#### **IV Sihtkaitsevöönd**

§33 tuleks täpsustada, mille suhtes valitseja igakordne nõusolek on vajalik, kas loodusvarade kasutamise või ka muu tegevuse suhtes. Täpsustamist vajab ka kooskõlastamise vorm ja esindusnorm, sest §16 nõuab kirjalikku taotlust (millele vastatakse 1 kuu jooksul).

#### **V Piranguvöönd**

§36 viidet *käesoleva kaitse-eeskirja II osas keelatud* tuleks täpsutada punktide ja lõigete tasemeni

§36 1) tuleks teha viide v.a. § 37 p1 toodud erandid

§37 4) pirang ei mahu KLS § 13 lg. 2 alla ja on seega ebaseaduslik

#### **VI Lõppsätted**

§§ 39 ja 40 sätted ei ole kaitse-eeskirjas vajalikud

#### **Üldiseid punkte**

- Kaitse-eeskirjas puudub täiesti KLS § 12 lg. 5 ja § 13 lg 3 esitatud kohustuslik tegevus. Ilmselt tuleks rakendada seda võimalust ka Viisandi Rahvuspargis, eriti pool-looduslike koosluste majandamiseks eramaadel.
- § 10. Telkimise, laagrissejäamise, tuletegemise jne. osas võiks kusagil olla täiendav märkus, kas sellised kohad on kaitsealal üldse ette nähtud. Kui jah, siis sellekohane lisamärge võiks olla näiteks vastavate vööndite või alavööndite kirjelduste juures.
- Kaitse-eeskirjas kasutatavad mõisted - nõusolek ja kooskõlastus (sh. igakordne kooskõlastus, nt p. 33) - kas nende hankimine ja vormistamine on täpsemalt määratletud



mingite protseduurireeglitega, nt. suuline, kirjalik vm. Ning kes ja mis tingimustel on pädev kaitseala valitsejat esindama? Kuidas seda näiteks korraldatakse marjakorjamise puhul majandatavas sihtkaitsevööndis (vt. p. 33 l. 4) ?

- Kuidas on sätestatud teaduslike uuringute ja riiklike seireprojektide läbiviimine, kui teostajaiks ei ole looduskaitseala töötajad?

## 2.6. KOKKUVÕTE.

Vilсандi Rahvuspargi kaitse-eeskiri, selle seletuskiri, tsonering ja piiride kirjeldused on koostatud ornitoloogilisest vaatepunktist ning eriti meresarte osas hästi ja asjatundlikult. Põhimõtteiselt oleks vaja tugevdada kaitse-dokumentatsiooni botaanilist osa. Rahvuspargi merciala tuleks korrigeerida meremadalate ja faarvaatrite osas. Ekspertgruppi ei ole põhimõttelisi pretensioone esitatud dokumentide keele ja stiili osas. Kaitsevööndi-osade valiku lühike sisuline põhjendus oleks igati vajalik, nii eelnõu osana kui ka lisadokumentatsioonina see puudub.





### **3. Maakasutuse ja -omandusega seotud küsimusi**

#### **3.1. Riigimaa taotlused**

Looduskaitseala paikneb Saare maakonna lääneosas Kihelkonna ja Lümmanda valla maadel. Riigimetsade osas haldab looduskaitseala metsi Kihelkonna metstkond. Vilsandi Rahvuspargi pindala on alates 1993. aastast 18 155 ha, millest 7655 ha on maismaa ja 10 500 ha mereala. Riigimaaks taotletakse 1323,1 ha, millest enne 1940. a on 1114 ha olnud riigimaa ja 210 ha (18% taotletavast maast) on õigusvastasel võõrandatud maa. See jaotub Kihelkonna vallale 537,8 ja Lümmanda vallale 785,3 ha. Mõlemad kaitsealal esindatud vallad on nõustunud maade jätmisega looduskaitsemaadeks. Sealjuures nõuab Lümmanda vald (05.04.94 volikogu otsus, lisa 7) riigi looduskaitsemaks jätmise tingimusena nende maade asendamist riigimaadega. Võib oletatada, et mõeldakse juhtumit, kus kõik vallale jäänud reservmaad on välja antud ning mil vajatakse õigustatud subjektidele maade tagastamisel lisamaid. Praegu ei ole teada, kas selline situatsioon üldse ette tulla võib, ning kui, siis milliste riigimaa arvelt see asendus teha võidakse. Ilmselt on vaja liik siin Maameti seisukoht selliste asenduste võimalikkuse kohta valla piires või väljaspool valda. Vaja liik on ka Metsameti seisukoht, millistel tingimustel saab maad asendada metsamaade arvelt.

#### **3.2. Maamaksusoodustused**

Maamaksust on praegu vabastatud 612 ha kolme eraldiasuva tükina (RT I 1993 nr. 71; lisa 16). Seoses kaitseala tsooneeringu muutumisega on vananenud ka nimetatud akti sõnastus tsoonide nimetuste, piiride ja pindalade osas. 1994. aasta lõpus on Maa-ameti poolt koostatud korrigeeritud maamaksu vabastuse ettepanek, kus Vilsandi Rahvuspark on esitatud tervikuna maamaksust vabastamiseks tolleaegsetes piirides. Praegustes oludes tuleks vormistada uus taotlus valitsusele. Sellesse tuleks lisada (korrigeerida) kaitseala piirid ja pind. Maamaksusoodustuse oletatav suurim toime peaks ilmema majandatava sihtkaitsevööndi ja piiranguvööndi eraomanduslikel aladel. Vilsandi andministratsiooni hinnangul võiks kogu riigis olla soovitatavaks maksusoodustuse määraks mitte 100 % vaid vähem. Näiteks 50 %. Praegu maamaksusoodustus mingit motivatsiooni endast ei kujuta, kuid hiljem, maamaksu suurenedes võiks looduskaitsejate poolne soodustusprotsendi vähendamise otsus poliitilist ebasobiv olla.



## **4. Muud kaitseala kasutajatega seotud küsimusi**

### **4.1. Loodusturismi reguleerimine**

Iga aastaga kasvava turistidevoo tingimustes tuleb looduskaitsealadel järjest rohkem arvestada külastajatega. Nii käis 1995. a. rahvupargis 12.2 tuhat turisti, sealhulgas Vilsandi saarel 2.3 tuhat. Praegusel kujul kaitse-eeskirjad otsest loodusturismi ei reguleeri. Külastajate tegutsemisvõimalused on määratletud vaid kaudselt.

Vilsandi administratsiooni seisukoht on, et eeldused külastajate vastuvõtuks on olemas. Püsivõimsus Vilsandi bioloogijaamas ja samas asuv vaatetorn on külastatavad iseseisvalt, mitmeid õpperadu saab läbida giidi juhendamisel.

Ilmselt tuleks ka kaitse-eeskirjades täpsustada telkimis- ja tuletegemiskohtade asupaigad ning seal tegutsemise kord. Arvatavasti oleks vaja täpsustada ka kaitseala administratsioonilt nõusoleku saamise kord, kuivõrd väga suur osa matkajate tegevusest on seotud koosolustusega (nt. liikumine sihtkaitsevööndis, sh. teedel ja radadel, marjade korjamine jms.)

Põhiline osa turismi ja külastuskorra reguleerimisel jääb teha kaitsekorralduskavaval. Ilmselt tuleks veel välja töötada nn. sisekorra eeskirjad külastajatele. Ostarbekas oleks taotleda eradi sihtprogrammi turismikontseptsiooni läbitöötamiseks.

## **5. Avalikkuse reageeringud**

Uue kaitse-eeskirja valmimisest ilmus Saaremaa kohalikus häällekandjas *Oma Saar* 06.12.95 vastav teade (lisatud). Kaitseeeskirja jt. materjalide vastu tunti Vilsandi administratsiooni sõnul paari korral huvi, kuid vastavasulisli kirjalikke ega suulisi konkreetseid seisukohti ei registreeritud.



## 6. Ekspertiisi järeldused ja soovitusel.

- 1) Kaluda võiks kaitseala laiendamist mõnede looduskaitsealsetel olulistel meremadalatel, linnupaikade ning taimekasvukohtade osas. Vajalik oleks luua juurde mõned sihtkaitsevööndid taimestiku kaitseks (konkreetsed ettepanekud toodud tekstis).
- 2) Praegu puudub kaitseala dokumentatsioonis informatsioon konkreetsetes vööndites leiduvate loodusväärtuste kohta, eeskirja selguse huvides tundub olevat otstarbekas lisaks tehnilistele kirjetele lisada ka vööndide ja alavööndide lühike iseloomustus. Näiteks kaitse-eeskirjas võiks olla nii reserveeritud, sihtkaitsevööndi osade kui ka piiranguvööndi osade valiku lühike selgitus, miks mingi maa-ala vastavasse vööndisse on otsustatud paigutada.
- 3) Kaitse-eeskirjas peaks olema sätestatud teaduslike uuringute ja riiklike seireprojektide läbiviimine, kui teostajateks ei ole looduskaitseala töötajad
- 4) Kaitseala tsooneringu muutumisega on vananenud ka maamaksust vabastav valitsuse määrus. Valitsusele on vajalik esitada uus taotlus maamaksust vabastamiseks.
- 5) Viisandi kaitse-korralduskava koostamisel on vajalik määrata ka sihtkaitsevööndi metsade hooldustööde kava ning täpsustada turismi ja külasterajatega seotud tegevuste ja ettevõtmiste kord.



## Lisade nimekiri

- LISA 1. Tellimiskiri ja lähteülesanne
- LISA 2. Seletuskiri Vilsandi Rahvusparki dokumentatsiooni juurde
- LISA 3. Vilsandi Rahvusparki kaitse-eeskiri
- LISA 4. Vilsandi Rahvusparki välispiiri kirjeldus
- LISA 5. Vilsandi Rahvusparki skeem möödus 1:100000
- LISA 6. Vilsandi ümbruse merekaart möödus 1: 100000 koos merepiiriettepanekuga
- LISA 7. Lümmanda Vallavolikogu 24.04.94 otsus nr 30
- LISA 8. Kihelkonna Vallavolikogu 05.05.94 otsus
- LISA 9. Saare Maavaltuse 27.02.95 kooskõlastus nr 1-30/106
- LISA 10. Saare maakonna metsaameti 15.09.95 kooskõlastus nr. 162
- LISA 11. Vilsandi Rahvuspark üld- ja vööndite pindalad (tabel 4 lehel)
- LISA 12. Koopia ajalehes Oma Saar 6. detš 1995 ilmunud artiklist





LISAD







## KESKKONNAMINISTERIUM

Hr. Mart Külvik  
Looduskaitse Uurimiskeskus

12.1995.a. nr.8-7/

Rõõmu tee 2  
EH2400 Tartu

Viisandi rahvuspargi kaitse-eeskirja ja  
tsoneringu ekspertüis

Keskkonnaministeerium palub Looduskaitse Uurimiskeskusel teostada Viisandi rahvuspargi kaitse-eeskirja ja tsoneringu ekspertüis. Lisame ka ekspertüisi lähtetüesande. Ekspertüis palume teostada olemasolevale materjalile tuginedes. Üksikasjalisemate andmete saamiseks soovitanne pöörduda otse Viisandi rahvuspargi poole. Ekspertüisi tulemused on meile vajalikud 14. detsembriks.

Lugupidamisega

Tiit Randla

Looduskaitse ja -kasutuse osakonna juhataja

Lisa: ekspertüisi lähtetüesanne 1 lehel

Tiit Sillaots 45 58 53

Sisse tulnud

9. oktoobri 1995. a.

Mm



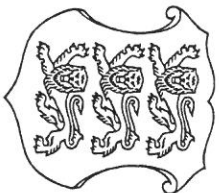
Ekspertiisi lähtetelesanne.

### Võisandi rahvusparagi tsooneringu ja kaitse-eeskirja ekspertiis.

Põhiliised küsimused, millele peab ekspertiisi käigus tähelepanu pöörama:

1. Rahvusparagi tsooneringu otstarbekus lähtudes ala looduskaitsest väärtusest, sotsiaalsest situatsioonist ja teistest näitajatest.
2. Rahvusparagi eesmärgid. Reservaatide, sihtkaitsevööndi ja piiranguvööndi alavööndite otstarve ning optimaalsus. Väliipiiri ja vööndipiiride otstarbekus maäüksuste piiride, teede ning teiste looduses eristatavate kontuuride suhtes.
3. Rahvusparagi väliipiiri ja vööndi piiride otstarbekus kaitseala kui terviku eesmärgidest lähtudes ning võimalikud alternatiivettepanekud.
4. Hinnang kehtestatud piirangutele, nende rakendamise võimalused ja võimalikud alternatiivsed ettepanekud.
5. Maomandusega seotud küsimused. Riigi looduskaitsemaaks jäetav maa, eriti riigimaks jäetav õigusjärgne eramaa - selle otstarbekus. Ettepanek maamaksu korrigeerimiseks vastavalt muudetud maamaksu seadusele (RT I 1995, 54, 884).
6. Loodusõppe ja matkamise korraldamise võimalused uue tsooneringu ja kaitse-eeskirjaga kujunevas olukorras.
7. Piirangutest lekkida võivad põhiliised majanduslikud probleemid ja nende võimalikud lahendusreed.





## KESKKONNAMINISTERIUM

Riigikantselei

6.05.1996.a Nr 13-3/795

Määruse eelnõu esitamine

Käesolevaga esitab Keskkonnaministeerium Vabariigi Valitsuse istungi päevakorda võtmiseks valitsuse määruse eelnõu "Vilsandi rahvuspargi kaitse-eeskirja ning välispiiri kirjelduse kinnitamine" koos seletuskirjaga.

Villu Reiljan  
Minister

Rein Ratas  
Kantsler

- Lisad: - määruse eelnõu (1 lehel);  
- seletuskiri (1 lehel);  
- Vilsandi rahvuspargi kaitse-eeskiri (10 lehel);  
- Vilsandi rahvuspargi välispiiri kirjeldus (2 lehel);  
- Saare maavalitsuse, Kihelkonna ja Lümmanda valla volikogude arvamused (3 lehel).

U. Timm 52 75 77

6.05.1996.

6.05.96.  
LEBELINE:  
6.05.96

6.05.96. a

Toompuistee 24  
EE0100 TALLINN

tel. 45 58 56

fax. 45 33 10





**ESTI VABARIIGI**

**VALITSUS**

**m ä ä r u s**

..... 1996. a nr.....

Tallinn, Toompea

**Vilsandi rahvuspargi kaitse-eeskirja  
ning välispiiri kirjelduste kinnitamine**

Kaitstavate loodusobjektide seaduse (RT I 1994, 46, 773) paragrahvi 5 lõigete ~~7~~ ja 4 ning paragrahvi 6 alusel Vabariigi Valitsus määrab:

1. Kinnitada:

- 1) Vilsandi rahvuspargi kaitse-eeskiri (lisatud);
- 2) Vilsandi rahvuspargi välispiiri kirjeldus (lisatud);

2. Kehtestada, et:

- 1) Vilsandi rahvuspargi valitseja on Vilsandi Rahvuspargi direktor.
3. Keskkonnaministeeriumil esitada Rahandusministeeriumile ettepanekud maamaksu korrigeerimise kohta tulenevalt käesoleva määruse punktist 1.
4. Tunnistada kehtetuks Eesti NSV Ministrite Nõukogu 8. juuni 1987. a määruse nr 319 (ENSV Teataja 1987, 24, 394) "Vilsandi Riikliku Looduskaitseala kaitsetsooni ja Kurtma Riikliku Maastikukaitseala moodustamise kohta".
  - 1) punkt 2: Vilsandi Riikliku Looduskaitseala Põhimääruse kinnitamine;
  - 2) punkt 3: Vilsandi Riikliku Looduskaitseala kaitsetsoonile maa eraldamisel kehtestatud maakasutuse põhitingimused.

Peaminister

Keskkonnaminister

Riigisekretär

Tiit VÄHI

Villu REILJAN

Uno VEERING





## Seletuskiri

Vastavalt Kaitstavate loodusobjektide seadusele (RT I 1994, 46, 773) kuuluvad kaitsesalade (s.h rahvusparkide) kaitseseeskirjad koos tsoneeringuga kinnitamisele Vabariigi Valitsuse poolt.

Vilsandi rahvuspark on moodustatud Eesti Vabariigi Valitsuse 8. detsembri 1993. a määrusega nr 387 (RT I 1994, 3, 20) 14. augustil 1910. a loodud Vaika saarte ja Vilsandi linnukaitsesala, vahepealse te nimetusega Vaika Riiklik Looduskaitseala ja Vilsandi Riiklik Looduskaitseala, baasil ning tunnistatud rahvusparkiks kaitstavate loodusobjektide seadusega (RT I, 1994, 46, 773). Alates 1993. aastast on rahvusparki pindala koos teda ümbritsenud kaitsesooniga 18 155 ha, millest 7 655 ha on maismaa ja 10 500 ha mereala.

Vilsandi rahvusparki põhivõttesandeks on säilitada Lääne-Eesti ranniku- ja meremaastikku koos sealsetel mererandadel ja loopealsetel esineva liigirohke taimestikuga ning hoida väikesaartel sobivaid peatumis- ja elupaiku nii läbirändavatele kui pesitsevatele merelindudele. Samuti on oluline tagada kaitseskorra abil turvalised lesilad Läänemere hüljestele.

Vilsandi rahvusparki võõndieks jaotamisel ja neis vajaliku kaitseskorra kavandamisel on lähtunud kaitstavate loodusobjektide seaduses esitatud nõuetest ja kasutatud pikaajaliste loodusvaatluste käigus saadud teadmisi ja kogemusi.

Esitatakse Vilsandi rahvusparki välispiir, võõndipiirid ja kaitseseeskirjaga kehtestatud piirangud on läbinud keskkonnaekspertiisi ning nende kohta on esitanud omapoolsed arvamused Saare maavalitsus ning Kihelkonna ja Lümända valdade volikogud.



Villu Reiljan  
Minister



Rein Ratas  
Kantstler



Kinnitatud

Vabariigi Valitsuse

.....1996. a

määrusega nr.....

## VILSANDI RAHVUSPARGI VÄLISPIIRI KIRJELDUS

Vilsandi rahvusparki välispiir (edaspidi piir) kulgeb Veere–Kihelkonna maantee ja Kurevere–Oju–Kihelkonna maantee ristist piki Kurevere–Oju–Kihelkonna maantee lääneserva kuni Latika talu (A35) kagupiirini ning mööda seda ja Pargi talu (A28) kirdepiiri Kihelkonna–Papisaare maanteeni. Edasi jätkub piir mööda Kihelkonna–Papisaare maantee põhjaserva Kihelkonna ojani ning seejärel mööda oja Kihelkonna–Tehumardi maanteeni. Edasi kulgeb piir mööda Kihelkonna–Tehumardi maantee lääneserva Loona ristmikuni ja sealt piki Kuusnõmme–Karala maantee loodeserva ning Kihelkonna metskonna kvartali 203 kagupiiri mööda kulgevat teed kuni kvartali 203 kagunurgani ning edasi mööda Ausla teed põlise riigimetsamaa piirini Kihelkonna metskonna kvartali 202 eraldises 24. Edasi kulgeb piir mööda põlise riigimetsamaa piiril asuvat kiviaeda läbi Kihelkonna metskonna kvartali 201 ja mööda kvartalite 201 ja 199 edelapiiri, seejärel mööda Atla ja Ausla küla vahelisel piiril asuvat kiviaeda Kihelkonna metskonna kvartali 195 idapiirini. Edasi kulgeb piir mööda kvartali 195 idapiiri ning kvartali 198 ida- ja kagupiiri mereni ja seejärel mööda rannajoont Soeginina tipuni ning jätkub merel. Merel on piir määratud järgmistele punktidele ja neid ühendavate geodeetiliste joontega: Soeginina tipp; 58° 16' 36"N 21° 48' 34"E (6462520-547626); 58° 19' 15"N 21° 45' 43"E (6466656-368870); 58° 24' 40"N 21° 46' 35"E (6476190-369811); 58° 25' 40"N 21° 49' 40"E (6477948-372841); 58° 23' 10"N 21° 58' 20"E (6473412-381277); Pitkanina tipp; Kurevere (17) ja Kurevere (18b) talude vaheline piir Pitkanina lahe põhjarannal. Edasi kulgeb piir mööda Kurevere talu (17) läänepiiri kuni pinnasteeni ning mööda seda Veere–Kihelkonna maanteeni.

Lahustükina kuulub rahvusparki Kihelkonna vallas maa-ala, mille piir kulgeb Urva oja suudmest mööda oja kuni Kihelkonna metskonna kvartali 11 põhjapiirini ning edasi



mööda kvartalite 11 ja 12 põhjapiiri kuni selle ristumiseni metsateega kvartali 12 eraldises 6. Edasi kulgeb piir mööda nimetatud metsateed lõuna suunas kuni teeristini eraldises 17 ja sealt mööda edela suunas kulgevat teed kuni teeristini eraldises 16. Edasi kulgeb piir mööda lõunasse suunduvat teed kuni selle ristumiseni kvartali 26 lõunapiiriga eraldises 16 ning mööda kvartali 26 lõunapiiri ja selle mõttelist sirgjoonelist pikendust kuni Sarapiku järve läänekaldani. Seejärel kulgeb välispiir piki Sarapiku järve läänekallast kuni kvartali 41 idapiiri mõttelise sirgjoonelise pikenduseni ja edasi mööda seda ning kvartalite 41 ja 45 idapiiri, Kiljatu järve loodekallast ja kvartali 45 lõunapiiri Harilainu-Kõruse teeni. Harilainu-Kõruse teed mööda kulgeb piir Kõruse endise kordonini ning jätkub sealt mööda Kõruse-Kurevere teed algul paadisadama suunas ja seejärel kuni Kurevereni. Seejärel kulgeb piir mööda Veere-Kihelkonna maanteed kuni Pooppuu (84) ja Maantee (82) talude vahelt algava endise Jaagarahu karjääri viiva teeni ning mööda seda kuni Kordoni platsini. Edasi kulgeb piir mööda Kordoni platsi (76) ja Jaagurahu (67) kinnistute põhjapiiri kuni mereni ja mööda rannajoont Kihelkonna metskonna kvartali 52 edelanurgani ning jätkub merel. Merel on piir määratud järgmiste punktide ja neid ühendavate geodeetiliste joontega: Kihelkonna metskonna kvartali 52 edelanurk; 58° 29' 00"N 21° 46' 25"E (6484728-369997); 58° 32' 20"N 21° 46' 30"E (6490663-370243); Urva oja suue.

Teise lahustükina kuulub rahvusparki Lümända vallas Naistekivi saar koos merealaga, mille piir on määratud järgmiste punktide ning neid ühendavate geodeetiliste joontega: 58° 14' 04" N 21° 55' 06"E (6456736-377729); 58° 14' 14"N 21° 54' 33"E (6457077-377212); 58° 14' 37"N 21° 54' 31"E (6457787-377194); 58° 14' 42"N 21° 54' 44"E (6457921-377419); 58° 14' 35"N 21° 55' 22"E (6457690-378021).

Vilсандi rahvuspargi välispiiri kirjeldus on koostatud talumaade osas vastavalt 1939. aasta kinnistutele, Kihelkonna metskonna osas vastavalt Eesti Metsakorralduskeskuse 1986. aasta Saaremaa Metsamajandi Kihelkonna metskonna puistuplaanile ning riigiettevõtte Eesti Maauuringud maakasutuskardi (mõõtkaava 1:10 000) alusel. Geograafilised koordinaadid on esitatud WGS-84 süsteemis ja ristkoordinaadid Eesti Põhikaardi EUREF-EST-92 süsteemis, mis on Lamberti konformses koonilises projektsioonis.





Kinnitatud

Vabariigi Valitsuse

.....1996. a

määrusega nr .....

## VILSANDI RAHVUSPARGI KAITSE-EESKIRI

### I. Üldsätted

1. Vilsandi rahvuspark (edaspidi rahvuspark) on moodustatud Eesti Vabariigi Valitsuse 8. detsembril 1993. a määrusega nr 387 (RT I 1994, 3, 20) 14. augustil 1910. a loodud Vaika saarte ja Vilsandi linnukaitseala, vahepealsete nimetustega Vaika Riiklik Looduskaitseala ja Vilsandi Riiklik Looduskaitseala, ning Harilaiu botaanilis-zooloogilise kaitseala baasil ning tunnistatud rahvuspargiks kaitstavate loodusobjektide seadusega (RT I, 1994, 46, 773).
2. Rahvuspargi kaitse tugineb Eesti Vabariigi seadustele, Vabariigi Valitsuse ja keskkonnaministri määrustele ning teistele õigusaktidele.
3. Rahvuspargi maa-ala on kindlaks määratud Vilsandi rahvuspargi välispiiri kirjeldusega.
4. Rahvuspargi maa-ala jaotub vastavalt kaitsekorra eripärale ja majandustegevuse piiramise astmele kolmeks vööndiks: loodusreservaadiks, sihtkaitsevööndiks ja piiranguvööndiks.
5. Kõikide vööndite ja alavööndite, samuti kohustustega koormatavate alade piirid kantakse riiklikusse maakatstrisse.
6. Rahvuspargi ja selle vööndite piiride kirjeldus on koostatud talumaade osas vastavalt 1939. aasta kinnistutele, Kihelkonna metskonna osas vastavalt Eesti Metsakorralduskeskuse 1986. aasta Saaremaa Metsamajandi Kihelkonna metskonna puistuplaanile ning riigiettevõtte Eesti Maauuringud maakasutuskardi (möötkava 1:10 000) alusel. Merepiir on kirjeldatud nurgapunktide koordinaatidega ja neid ühendavate geodeetiliste joontega. Geograafilised koordinaadid on esitatud WGS-84 süsteemis ja riskkoordinaadid Eesti Põhikardi EUREF-EST-92 süsteemis, mis on Lamberti konformses koonilises projektsioonis.



## II. Rahvuspargi kaitsekorra üldnõuded

7. Majandustegevus ja loodusvarade kasutamine toimub rahvuspargis kooskõlas looduskaitse põhimõtetega vastavalt Eesti Vabariigi seadustele, Vabariigi Valitsuse ja keskkonnaministri määrustele ning teistele õigusaktidele.
8. Inimeste viibimine ning majjade ja seente korjamine on lubatud kogu rahvuspargi maa-alal, välja arvatud loodusreservaadis, ning sätestatud erijuhtudel sihtkaitsevööndis.
9. Liikumine eramaal toimub vastavalt asjaõigusseadusele ja kaitstavate loodusobjektide seadusele. Sihtkaitse- ja piiranguvööndis olevad erateed ja -rajad (sealhulgas kallasarjad) on päikesetõusust kuni loojanguuni avalikuks kasutamiseks. Kinnisasja omanik peab lubama tema kinnistut läbiva jalg- või talitee kasutamist vastavalt kohalikele tavadele.
10. Telkimine, laagrissejäämine ja tuletegemine on lubatud üksnes selleks ette nähtud ja tähistatud paikades, mis kinnitatakse valla üldplaneeringuga.
11. Mootorsõidukitega liiklemine väljaspool selleks ette nähtud teid ning jalgratastega liiklemine väljaspool teid ja radu on keelatud, välja arvatud järelevalve- ja päästetöödel, teaduslikel uurimistöödel ning kaitse-eeskirjaga lubatud metsa- ja põllumajandustöödel.
12. Rahvuspargi metsad kuuluvad hoiu metsa kategooriasse ning metsanduslikud tööd sätestatakse vöönditi. Keelatud on puhpuistute kujundamine varemrajatud metsakultuurides ja keemiline võsatorje.
13. Rahvuspargi territoorium ei ole jahimaa-ala. Vastavalt vajadusele toimuv ulukite arvukuse reguleerimine kehtestatakse vöönditi, keskkonnaministri määrusega sätestatud korra kohaselt.
14. Kalapüük rahvuspargis toimub vastavalt kalapüügieadusele ja kalapüügieeskirjadele ning käesolevale kaitse-eeskirjale.
15. Rahvuspargi valitseja nõusolekuta on rahvuspargis keelatud:
  - 1) valla üldplaneeringu ja ehitusmääruse kinnitamine;
  - 2) maa- ja metsakorralduskavade kinnitamine;
  - 3) maa sihtotstarbe muutmine;
  - 4) geoloogilised uuringud;



- 5) tegutsemisloa väljaandmine, kui seadused ja Vabariigi Valitsuse kehtestatud kord ei sätesta teisiti;
- 6) uute veekogude rajamine, veekogude kallaste, kuju või veetaseme muutmine, samuti sildade ja truupide rajamine;
- 7) organiseeritud turismi ning massituriste (osalejate arvuga üle 50 inimese) korraldamine;
- 8) kaitsevääõppuste ja sõjaliste harjutuste läbiviimine, kui Vabariigi Valitsuse kehtestatud kord ei sätesta teisiti;
- 9) mürikkemikaalide ja väetiste kasutamine metsamaadel.

16. Kaitseala valitseja nõusoleku saamiseks käesolevas kaitse-eeskirjas ettenähtud juhtudel peab vastava loa taotleja ja projekti või kava kooskõlastuse taotleja esitama kaitseala valitsejale kirjaliku taotluse. Kaitseala valitseja vastab taotlusele nõusoleku või motiveeritud keeldumisega ja vajaduse korral omapoolsete tingimuste esitamisega nii taotlejale kui ka loa väljaandjale hiljemalt ühe kuu jooksul pärast taotluse saamist. Sõltumatu (tellitava) ekspertiisi tegemise vajaduse korral on kaitseala valitsejal õigus taotlusele vastamist edasi lükata kuni ekspertiisiakti saamiseni, informeerides sellest nii nõusoleku taotlejat kui ka loa väljaandjat.

Raieloa taotluse vaatab kaitseala valitseja läbi ning annab oma nõusoleku või motiveeritud keeldumise ja vajaduse korral esitab omapoolsed tingimused kümne päeva jooksul pärast taotluse saamist.

17. Järelevalve-, pääste- ja teaduslike välitööde korraldamine ja läbiviimine rahvuspargis toimub vastavalt Vabariigi Valitsuse kehtestatud korrale.

18. Rahvuspargi piirtes oleva kinnistu vöörandamisel teatatakse sellest kaitstavate loodusobjektide seaduse § 9 lõike 5 kohase riigi ostueesõiguse realiseerimiseks rahvuspargi valitsejale.

### III. Loodusreservaat

19. Loodusreservaat on rahvuspargi otsest inimtegevusest puutumata loodusega osa, kus tagatakse koosluste säilimine üksnes looduslike protsesside tulemusena.

20. Rahvuspargis on viis loodusreservaati:

- 1) **Lõuna-Vaika loodusreservaat**, kuhu kuuluvad Kihelkonna vallas Ülemine Vaika saar, Keskmine Vaika saar, Kullipank ja neid ümbritsev mereala, mille piir on kirjeldatud järgmistele geodeetiliste joontega: punktist 58° 22' 43"N 21° 48' 32"E (6473010-371834) punkti 58° 22' 40"N 21° 48' 32"E (6472905-371835), sealt punkti 58° 22' 25"N 21° 48' 02"E (6472446-



371334), sealt asimuudil 307° rahvuspargi välispiirini ja punktist 58° 22' 43"N 21° 48' 32"E (6473010-371834) asimuudil 293° rahvuspargi välispiirini ning välispiiri lõik, mis ühendab kahe viimase joone lõikepunkte välispiiriga;

2) **Nootamaa loodusreservaat**, kuhu kuulub Lümända vallas Nootama saar ja seda ümbritsev mereala, mille piir on kirjeldatud järgmiste geodeetiliste joontega: punktist 58° 19' 33"N 21° 46' 04"E (6467192-369226) punkti 58° 19' 24"N 21° 46' 18"E (6466900-369447), sealt punkti 58° 19' 13"N 21° 46' 00"E (6466584-369151), sealt asimuudil 267° rahvuspargi välispiirini ja punktist 58° 19' 33"N 21° 46' 04"E (6467192-369226) asimuudil 254° rahvuspargi välispiirini ning välispiiri lõik, mis ühendab kahe viimase joone lõikepunkte välispiiriga;

3) **Innarahu loodusreservaat**, kuhu kuulub Lümända vallas Innarahu saar ja seda ümbritsev mereala, mille piir on kirjeldatud järgmiste geodeetiliste joontega: punktist 58° 17' 14"N 21° 48' 35"E (6462827-371555) punkti 58° 17' 14"N 21° 49' 08"E (6462810-372081), sealt asimuudil 159° rahvuspargi välispiirini ning punktist 58° 17' 14"N 21° 48' 35"E (6462827-371555) asimuudil 222° rahvuspargi välispiirini ning välispiiri lõik, mis ühendab kahe viimase joone lõikepunkte välispiiriga;

4) **Laevarahu loodusreservaat**, kuhu kuulub Kihelkonna vallas Laevarahu ja seda ümbritsev mereala, mille piir on kirjeldatud järgmiste geodeetiliste joontega: punktist 58° 20' 49"N 21° 49' 18"E (6486161-373012) asimuudil 270° rahvuspargi välispiirini ning samast punktist asimuudil 180° rahvuspargi välispiirini ning välispiiri lõik, mis ühendab kahe viimase joone lõikepunkte välispiiriga;

5) **Metsa püsivaaatlusala loodusreservaat**, kuhu kuulub Kihelkonna vallas Vilсандi saarel asuv maa-ala Kusta elamust 280 m põhjas, mis läänes ja idas piirneb metsateedega ning põhjas ja lõunas neid metsateid ühendavate lääne–ida suunaliste sirg lõikudega, mille kaugus Kusta elamust on vastavalt 420 m ja 280 m.

21. Loodusreservaadis on keelatud:

1) majandustegevus ning loodusvarade kasutamine;

2) inimeste viibimine, välja arvatud järelevalve-, teadus- ja päästetöödel ning riigikaitseelisel eesmärkidel, Vabariigi Valitsuse kehtestatud korra kohaselt.

22. Loodusreservaaди metsad kuuluvad hoiu metsa kategooriasse metsandusliku reservaaди staatuses (juhtfunktsioon – looduskaitse; metsa kui ökosüsteemi säilitamine üksnes looduslike protsesside tulemusena).





23. Loodusreservaadi maa on riigi looduskaitsemaa ning see jäetakse riigi omandisse maareformiseadusega sätestatud korras.

#### IV. Sihtkaitsevöönd

24. Sihtkaitsevöönd on rahvuspargi maa- ja veala, seal väljakujunenud või kujundatavate looduslike ja poollooduslike koosluste säilitamiseks.

25. Rahvuspargi sihtkaitsevöönd jaguneb mittemajandatavaks ja majandatavaks alavööndiks.

26. Rahvuspargis on 14 sihtkaitsevööndi mittemajandatavat alavööndit:

1) **Alumise Vaika sihtkaitsevöönd**, kuhu kuuluvad Kihelkonna vallas Alumine Vaika saar, Mustspank ja Karirahu;

2) **Vana-paagi sihtkaitsevöönd**, kuhu kuulub Kihelkonna vallas Viisandi saarel maa-ala, mille piir kulgeb Viisandi läänerrannalt mööda tuletorni territooriumi põhjapiiri selle kirdenurgani, sealt põhja suunas kuni kinnistu A15 edelanurgani ning sealt asimuudil 41° 32' 0" m kuni metsatukani, sealt edasi kirdesse kivიაia nurgani ning mööda kiviaeda põhja suunas mereni;

3) **Orjassaare sihtkaitsevöönd**, kuhu kuulub Kihelkonna vallas Viisandi saarel talu A26 maal asuv maa-ala, mille piir kulgeb Kihelkonna metskonna kvartal 9 eraldise 19 põhjapiiri ja Vahemere talust põhja suunduva tee ristumiskohast 100 m ulatuses mööda nimetatud teed põhjalooode suunas ning seejärel asimuudil 66° kuni talu A26 kirdepiirini ning edasi mööda nimetatud piiri kagu suunas 110 m ja seejärel asimuudil 246° Vahemere talust põhja suunduva teeni;

4) **Kiipsaare sihtkaitsevöönd**, kuhu kuulub Kihelkonna vallas Kihelkonna metskonna kvartal 18 koos Kõver-Rahuga;

5) **Telve sihtkaitsevöönd**, kuhu kuuluvad Kihelkonna vallas Telve saar ja Telve-Kuivrahu;

6) **Pihlalaiu sihtkaitsevöönd**, kuhu kuuluvad Kihelkonna vallas Pihlalaid ja Laiarahu;

7) **Sepasitiku sihtkaitsevöönd**, kuhu kuuluvad Kihelkonna vallas Sepasitiku ja Rannasitiku laidud;

8) **Kurgurahu sihtkaitsevöönd**, kuhu kuulub Lümända vallas Kurgurahu;



9) **Lauri sihtkaitsevöönd**, kuhu kuuluvad Lümända vallas Lauri saar, Suur-Urve ja Väike-Urve saar;

10) **Laasirahu sihtkaitsevöönd**, kuhu kuuluvad Lümända vallas Laasirahu, Kolmekivirahud ja Punasekivirahu;

11) **Säinaste sihtkaitsevöönd**, kuhu kuulub Lümända vallas Säinaste kuiv;

12) **Salava sihtkaitsevöönd**, kuhu kuulub Lümända vallas Salava saar;

13) **Aherahu sihtkaitsevöönd**, kuhu kuulub Lümända vallas Aherahu;

14) **Naistekivi sihtkaitsevöönd**, kuhu kuulub Lümända vallas Naistekivi saar.

27. Mitterajandatavas sihtkaitsevööndis on keelatud majandustegevus ja loodusvarade kasutamine, välja arvatud:

1) inimeste viibimine, kui punktis 28 ei sätestata teisiti;  
2) teedele ja jalgradadele kukkunud puude eemaldamine.

28. Erinevalt punktis 27 sätestatust on keelatud:

1) inimeste viibimine Alumise Vaika, Telve, Pihlalaia, Sepasitku, Kurgurahu, Lauri, Laasirahu, Säinaste, Salava, Aherahu ja Naistekivi sihtkaitsevööndites 15. aprillist kuni 15. juulini;

2) inimeste liikumine väljaspool teid ja tähistatud radu Orjassaare sihtkaitsevööndis.

29. Rahvuspargi valitseja igakordsel nõusolekul on lubatud:

- 1) olemasolevate teede ja jalgradade hooldustööd;
- 2) hooldustööd kaitstavate liikide elutingimuste säilitamiseks;
- 3) olemasolevate õhuliinide ja muude kommunikatsioonide hooldamine ja rekonstrueerimine.

30. Sihtkaitsevööndi mitterajandatava alavööndi metsad kuuluvad hoiumetsa kategooriasse metsandusliku reservaaadi staatuses (juhtfunktsioon – looduskaitse; metsa kui ökosüsteemi säilitamine üksnes looduslike protsesside tulemusena).

31. Rahvuspargis on 8 sihtkaitsevööndi majandatavat alavööndit:

1) **Vahemere sihtkaitsevöönd**, kuhu kuulub Kihelkonna vallas Vilsandi saarel maa-ala talude A41 ja A6 maadel, mille piir kulgeb mööda talude A41 ja A6 põhjapiiri kuni elektriliini, edasi mööda liini talu A6 idapiirini ning mööda seda kuni elektriliini, edasi mööda liini kuni loodesse suunduva teeni ning mööda nimetatud teed kuni talu A41 loodepiirini ja mööda seda piiri nimetatud talu põhjapiirini;



2) **Harilaiu sihtkaitsevöönd**, kuhu kuuluvad Kihelkonna vallas Kihelkonna metskonna kvartalid 19, 20, 21, 22 ja 23;

3) **Laistinina sihtkaitsevöönd**, kuhu kuuluvad Lümmanda vallas Kihelkonna metskonna kvartalid 172 ja 179 (ainult eraldis 2 täielikult ja eraldiste 1, 3 ja 7 Atla–Kuusnõmme teest lääne poole jäävad osad);

4) **Soeginina sihtkaitsevöönd**, kuhu kuulub Lümmanda vallas Kihelkonna metskonna kvartal 196 (ainult eraldised 1–5, 7–10, 14–17 täielikult ja eraldiste 6, 11 ja 13 Soeginina–Atla teest lääne poole jäävad osad);

5) **Kolga sihtkaitsevöönd**, kuhu kuuluvad Lümmanda vallas Kihelkonna metskonna kvartalid 199, 200, 201 ja 202;

6) **Antsulaiu sihtkaitsevöönd**, kuhu kuuluvad Kihelkonna vallas Väike ja Suur Antsulaid;

7) **Kuusnõmme sihtkaitsevöönd**, kuhu kuuluvad Lümmanda vallas Kihelkonna metskonna kvartalid 149–160, 161 (ainult eraldised 1–10 täielikult ja eraldise 11 kiviast lääne poole jääv osa), 163, 164, 165 (ainult eraldise 1 teest põhja poole jääv osa), 166 (ainult eraldised 1–3, 9–11, 13, 14, 17 ja 18 täielikult ning eraldiste 4, 12 ja 19 kiviast lääne poole jäävad osad), 168 ja 169 ning Umalakoti rahud, Võtrakahu, Käkirahu, Liivarahu ja Punasekivirahu;

Kihelkonna vallas Kiirassaare talu (16) maa Vesiku oja ning Kiirassaare–Kuusnõmme ja Kiirassaare–Käkisilma teede vaheline osa;

8) **Mere sihtkaitsevöönd**, kuhu kuuluvad:

Kihelkonna vallas

– Alumise Vaika saart, Mustpanka ning Karirahu ümbritsev mereala, mille piir on kirjeldatud järgmiste geodeetiliste joontega: punktist 58° 23' 05"N 21° 48' 03"E (6473700-371390) punkti 58° 22' 49"N 21° 48' 44"E (6473160-372035), sealt punkti 58° 22' 45"N 21° 48' 45"E (6473061-372041), sealt punkti 58° 22' 43"N 21° 48' 32"E (6473010-371834), sealt asimuudil 293° rahvuspargi välispiirini ja punktist 58° 23' 05"N 21° 48' 03"E (6473700-371390) asimuudil 273° rahvuspargi välispiirini ja välispiiri lõik, mis ühendab kahe viimase joone lõikepunkte välispiiriga;

– mereala Telve saare, Telve-Kuivirahu, Pihlalaiu, Laiarahu ning Sepa- ja Rannasitiku laidude ümber 50 meetri ulatuses;



## Lümanda vallas

– Naistekivi saart ümbrisev mereala, mille piir on kirjeldatud järgmiste punktide koordinaatide ning neid ühendavate geodeetiliste joontega: 58° 14' 04"N 21° 55' 06"E (6456736-377729), 58° 14' 14"N 21° 54' 33"E (6457077-377212), 58° 14' 37"N 21° 54' 31"E (6457787-377194), 58° 14' 42"N 21° 54' 44"E (6457921-377419), 58° 14' 35"N 21° 55' 22"E (6457690-378021);

– mereala Kurgurahu, Lauri ning Suur- ja Väike-Urve saare, Laasirahu, Kolmekivirahude, Punasekivirahu, Säinaste kuiva, Salava saare ning Aherahu ümber 50 meetri ulatuses.

32. Kalapüük toimub sihtkaitsevööndi majandatavas osas vastavalt kalapüügiseadusele ja kalapüügieeskirjadele, kusjuures Mere sihtkaitsevööndis on kalapüük keelatud 15. aprillist kuni 15. juulini.

33. Sihtkaitsevööndi majandatava alavööndi metsad kuuluvad hoiumetsa kategooriasse (juhtfunktsioon – looduskaitsese; metsa säilitamine bioloogilise mitmekesisuse ja rahvuspargi maastikuilme säilitamiseks).

34. Sihtkaitsevööndi majandatavas osas on lubatud järgmine tegevus ja loodusvarade kasutamine rahvuspargi valitseja nõusolekul:

- 1) olemasolevate teede, jalgradade, õhulinide ja muude kommunikatsioonide hooldustööd, kusjuures rahvuspargi valitsejal on õigus esitada looduskaitsealistest ja maastikukujunduslikest kaalutlustest lähtuvaid tingimusi;
- 2) valikraie, kusjuures rahvuspargi valitsejal on õigus esitada nõudeid raieaja ja metsamaterjali väljaveo ning puistu lõppkoosseisu ja täiuse osas;
- 3) hooldustööd kaitstavate liikide elutingimuste säilitamiseks;
- 4) metsa kõrvalsaaduste (v.a marjade ja seente) korjamine;
- 5) ulukite arvukuse reguleerimine;
- 6) maaparandussüsteemide taastamine ja remont Kuusnõmme sihtkaitsevööndis;
- 7) poollooduslike koosluste majandamine, kusjuures rahvuspargi valitsejal on õigus esitada nõudeid tööde läbiiviimise aja ja kasutatava tehnoloogia suhtes.





## V. Piiranguvöönd

35. Piiranguvöönd on rahvuspargi majanduslikult kasutatav ning kultuurmaastikuna säilitatav osa, kus majanduslikus tegevuses tuleb arvestada kaitsavate loodusobjektide seaduses ning selle alusel käesolevas kaitse-eeskirjas kehtestatud tingimusi.

36. Rahvuspargi piiranguvöönd jaguneb kuueks alavööndiks:

1) **Vilsandi piiranguvöönd**, kuhu kuulub Kihelkonna vallas Vilsandi saar, välja arvatud loodusreservaat ja sihtkaitsevööndisse kuuluvad alad; Vesiloo saar ja Vilsandi rahudepealne: Noogimaa, Kalarahu, Käkimaa ja teised väikerahud;

2) **Kõruse piiranguvöönd**, kuhu kuulub Kihelkonna valla piiresse Jaagarahust põhja poole jääv rahvuspargi osa Tagamõisa poolsaarel, mis ei kuulu sihtkaitsevööndisse;

3) **Kiirassaare piiranguvöönd**, kuhu kuuluvad Kihelkonna valla piires Jaagarahust lõuna poole jääv rahvuspargi osa Saaremaal ja Kihelkonna lahe laiud, mis ei kuulu sihtkaitsevööndisse;

4) **Atla piiranguvöönd**, kuhu kuulub Lümmanda valla piiresse jääv rahvuspargi osa Saaremaal, mis ei kuulu sihtkaitsevööndisse, ning Koerakuivalaid, Ojuruhu ja Urverahu;

5) **Loonalaiu piiranguvöönd**, kuhu kuulub Lümmanda vallas Loonalaid;

6) **Läänemere akvatoorium Kihelkonna** ja Lümmanda vallas, mis jääb rahvuspargi piiresse, välja arvatud loodusreservaat ja sihtkaitsevööndisse kuuluvad veetalad.

37. Piiranguvööndis on lubatud looduskaitseenõuetega kooskõlas olev majandustegevus, välja arvatud käesoleva kaitse-eeskirja II osas ja alljärgnevalt keelatud tegevus:

- 1) maavarade ja maa-ainese kaevandamine;
- 2) uute maaparandussüsteemide rajamine;
- 3) lõppraie, välja arvatud turberaie.

38. Rahvuspargi valitseja nõusolekuta on piiranguvööndis keelatud:

- 1) liiva, kruusa ja savi võtmine oma tarbeks;
- 2) olenasolevate maaparandussüsteemide hooldustööd, valikkuivendus ja kultuurtehnilised tööd;

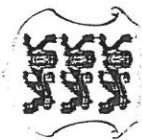


- 3) ulukite arvukuse reguleerimine;
- 4) uute teede, õhuliinide ja muude kommunikatsioonide püstitamine ning ehitiste ja rajatiste rajamine, kusjuures rahvuspargi valitsejal on õigus esitada looduskaitsealistest ja maastikukaitsealistest kaalutlustest lähtuvalt tingimusi;
  - 5) puidu varumine, kusjuures rahvuspargi valitsejal on õigus esitada nõudeid raieaja, metsamaterjali väljaveo ning puistu lõppkoosseisu ja täiuse osas;
  - 6) prügi ja heinmete ladustamine väljaspool selleks ettenähtud kohti;
  - 7) roo ja adru varumine.
39. Piiranguvõndis toimub kalapüük vastavalt kalapüügiseadusele ja kalapüügieeskirjadele, kusjuures võrgupüük on keelatud:
  - 1) 1. novembrist kuni 1. märtsini Vesiloo madalal (Vilsandi majaka punases tsoonis) ja Kiipsaare madalal (rahvuspargi Junkru nukast põlja poole jääval veetal);
  - 2) 1. jaanuarist kuni 31. maini Laevarahu loodusreservaadi ja Kiipsaare ning Imarahu loodusreservaadi ja Soegina vahelisel veetal.
40. Piiranguvõndis metsad kuuluvad hoiumetsa kategooriasse (juhtfunktsioon – looduskaitse; maastikuilme säilitamine).
41. Lookoosluste ilme ja liigilise koosseisu säilitamiseks nähakse kohustusliku tegevusena ette Atla piiranguvõndis karjatamine talude 83, Kalda (18), Mõisa (4), A5, 21a, 8a, 3, Vakri (17), 46, 11 ja A1 maal.

## VI. Lõppsätted

42. Isikud, kes rikuvad käesoleva kaitse-eeskirja nõudeid, kannavad haldus-, kriminaal- või tsiviilvastutust seaduses ettenähtud korras.
43. Käesolevast kaitse-eeskirjast tulenevad vaidlused lahendatakse kohtus, kuid pooled võivad vaidluse lahendamiseks pöörduda ka keskkonnaministri poole.



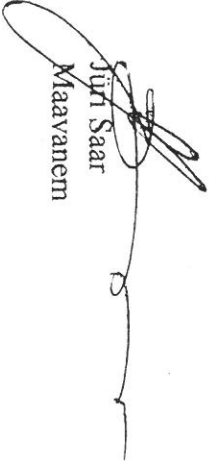


## SAARE MAAVALITSUS

Keskkonnaministeerium

Meie 27.02.1995 nr 1-30/106

Nõustume Viisandi rahvuspargi välis-ja vööndipiiridega vastavalt kaitstavate loodusobjektide seadusele, piiri kirjeldusele ja asendiskemile ning vööndites kehtestatud kitsendustega, mis tulenevad juurdelisatud kaitse-eeskirjast.

  
Jüri Saar  
Maavanem

Loosi 1  
EE-3300 Kuressaare  
ESTONIA

tel (372 45) 5 42 42  
fax (372 45) 5 47 48

acc no 31130753  
Kuressaare Maapank  
code 420101425  
corr acc no 400167825



KIHSELKONNA VALLAVOLIKOGU

O T S U S

20.märts 1996 nr.19  
Kihelkonna

Vilsandi Rahvuspargi kaitse-  
eeskirjade projekti arutelu

Lähtudes Vilsandi Rahvuspargi kaitse-eeskirjade projektist, Vilsandi  
Rahvuspargi kaitse-eeskirja ja tsoneringu ekspertisist

Kihelkonna Vallavolikogu

o t s u s t a b :

1. Teha Vilsandi Rahvuspargi kaitse-eeskirjade projektis järgmised  
ettepanekud ja mündatud:

1.1. Vilsandi Rahvuspargi kaitse-eeskirja punktis 33 "Sihtkaitsevõn-  
di majandatavas osas on lubatud järgmine tegevus ja loodusvarade ka-  
sutamine rahvuspargi valitseja igakordsel nõusolekul" jätta välja sõna  
"igakordsel".

1.2. Viia sisse välispiiri parandus:

Jätta välja kaitsetsoonist Jaagarahu sadama teest põhjapool asuv tsoon  
vastavalt plaanile, lisa kaardil 1

1.3. Kiita heaks ekspertide poolt Vilsandi Rahvuspargi eeskirja projek-  
tile tehtud märkuste, soovitude otsus punkt nr.7 "Soovitada moodusta-  
da Harilainu poolsaare läänepoolses osas ( endise Harilainu botaanillis-  
zooloogilise keeluala piirides) mittemajandav sihtkaitsevöönd arvesta-  
des ala suurt teaduslikku väärtust".

1.4. Arvata Vilsandi Rahvuspargi kaitsetsooni Sarapiku järve põhjatipu  
ümbruses asuv ala vastavalt plaanile, lisa kaardil 2.

Enda Torja  
Volikogu esimees







SAARE MAAKOND  
LÜMANDA VALLAVOLIKOGU

OTSUS



28.november 1995 nr 152

Lümanda Vallavolikogu, ära kuulanud Vilsandi Rahvuspargi direktori Arvo Kullapere ja läbi arutanud Soeginina panga ja Vilsandi Rahvuspargi kaitse-eeskirjade projekti,

o t s u s t a b :

1. Kooskõlastada Soeginina panga ja Vilsandi Rahvuspargi kaitse-eeskirjad.

Aare Põld  
Vallavolikogu esimees



SAADUD

VILSANDI RAHVUSPARK

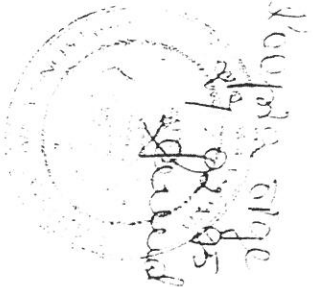
"33" nr 1995/152

Nr. 206



KIHHELIKONNA VALILAVOLIKOGU

O T S U S

1001302 0190  
1979.04.05  
S. Kõrre  


05. aprill 1994.a.

Kihelkonna

looduskaitseosakondalise kumulu-  
vnd nõetkonna irad

Kihelkonna Valilavolikogu

o t s u s t a b e

1. Nõustuda Viljandi Rahvuspargi asarite jätmisega riigil looduskaitses-  
vsaalid pindalaga 57 ha, sellest õigustasustabelit vöörandatud talumaa 34 ha.
2. Nõustuda Viljandi asaril asarite Rahvuspargi reservaatide jätmisega  
riigil looduskaitsesvsaaliks pindalaga 52 ha, sellest õigustasustabelit vööranda-  
tud talumaa 39 ha.
3. Nõustuda Viljandi Rahvuspargi hariliku maetüki jätmisega riigil loodus-  
kaitsesvsaaliks pindalaga 609 ha, sellest õigustasustabelit vöörandatud talumaa  
51 ha.
4. Nõustuda Viljandi Riikliku looduskaitsesvsaala jätmisega riigil looduskaitses-  
vsaaliks pindalaga 407 ha, sellest õigustasustabelit vöörandatud talumaa 209 ha.
5. Nõustuda Veero jagavusvsaaliks jätmisega riigil looduskaitsesvsaaliks pindala-  
ga 52 ha.
6. Nõustuda Õnula linnade jätmisega riigil looduskaitsesvsaaliks pindalaga  
35 ha, sellest õigustasustabelit vöörandatud talumaa 30 ha.
7. Nõustuda Loosu vöörandusvsaaliks jätmisega riigil looduskaitsesvsaaliks pindalaga  
23 ha, sellest õigustasustabelit vöörandatud talumaa 23 ha.

Kihelkonna Saagpakk  
Volikogu nooed





**Riigikantselei**

06.05.1996. a Nr 13-3/

Määruse eelnõu esitamine

Käesolevaga esitab Keskkonnaministeerium Vabariigi Valitsuse istungi päevakorda võtmiseks valitsuse määruse eelnõu "Vilsandi rahvuspargi kaitse-eeskirja ning välispiiri kirjelduse kinnitamine" koos seletuskirjaga.

Villu Reiljan

Minister

Rein Ratas

Kantsler

- Lisad: - määruse eelnõu (1 lehel);
- seletuskiri (1 lehel);
  - Vilsandi rahvuspargi kaitse-eeskirja (10 lehel);
  - Vilsandi rahvuspargi välispiiri kirjeldus (2 lehel);
  - Saare maavalitsuse, Kihelkonna ja Lümända valla volikogude arvamused (3 lehel).



**ESTI VABARIIGI**

**VALITSUS**

**m ä ä r u s**

..... 1996. a nr.....

Tallinn, Toompea

**Vilsandi rahvuspargi kaitse-eeskirja  
ning välispiiri kirjelduste kinnitamine**

Kaitstavate loodusobjektide seaduse (RT I 1994, 46, 773) paragrahvi 5 lõike 4 ning paragrahvi 6 alusel Vabariigi Valitsus määrab:

1. Kinnitada:

- 1) Vilsandi rahvuspargi kaitse-eeskiri (lisatud);
- 2) Vilsandi rahvuspargi välispiiri kirjeldus (lisatud);

2. Kehtestada, et:

- 1) Vilsandi rahvuspargi valitseja on Vilsandi Rahvuspargi direktor.
3. Keskkonnaministeeriumil esitada Rahandusministeeriumile ettepanekud maamaksu korrigeerimise kohta tulenevalt käesoleva määruse punktist 1.
4. Tunnistada kehtetuks Eesti NSV Ministrite Nõukogu 8. juuni 1987. a määruse nr 319 (ENSV Teataja 1987, 24, 394) “Vilsandi Riikliku Looduskaitseala kaitsetsooni ja Kurtma Riikliku Maastikukaitseala moodustamise kohta”:
  - 1) punkt 2: Vilsandi Riikliku Looduskaitseala Põhimääruse kinnitamine;
  - 2) punkt 3: Vilsandi Riikliku Looduskaitseala kaitsetsoonile maa eraldamisel kehtestatud maakasutuse põhitingimused.

Peaminister

Keskkonnaminister

Riigisekretär

**Tiit VÄHI**

**Villu REILJAN**

**Uno VEERING**





## Seletuskiri

Vastavalt Kaitstavate loodusobjektide seadusele (RT I 1994, 46, 773) kuuluvad kaitsealade (s.h. rahvusparkide) kaitse-eeskirjad koos isoneeringuga kinnitamisele Vabariigi Valitsuse poolt.

Vilsandi rahvuspark on moodustatud Eesti Vabariigi Valitsuse 8. detsembri 1993.a. määrusega nr.387 (RT I 1994, 3, 20) 14. augustil 1910.a. loodud Vaika saarte ja Vilsandi hinnukaitseala, vahepealsete nimetustega Vaika Riiklik Looduskaitseala ja Vilsandi Riiklik Looduskaitseala baasi ning määratud rahvusparkiks Kaitstavate loodusobjektide seadusega (RT I, 1994, 46, 773). Alates 1993.aastast on rahvusparki pindala koos seni teda ümbritsenud kaitsetsooniga 18 155 ha, millest 7 655 ha on maismaa ja 10 500 ha mereala.

Vilsandi rahvusparki põhiteesandeks on säilitada Lääne-Eesti ranniku- ja meremaastikku koos sealsetel mererandadel ja loopealsetel esineva liigirohke taimestikuga ning hoida väljesartel sobivaid peatumis- ja eiupaku nii läbivõlvavatele kui pesitsevatele mereinududele. Samuti on oluline tagada kaitseresimi abil turvalised lesilad Läänemere lüügestele.

Vilsandi rahvusparki võõnditeks jaotamisel ja neis vajaliku kaitsekorra kavandamisel on lähtitud kaitstavate loodusobjektide seaduses esitatud nõuetest ja kasutatud pikaajaliste loodusvaatluste käigus saadud teadmisi ja kogemusi.

Esitav Vilsandi rahvusparki välispiir, võõndipiirid ja kaitse-eeskirjaga kehtestatud piirangud on saanud heakskiitva hinnangu Saare Maavalitsusest, Saare Maavalitsuse Keskkonnamuosakonnast ja Saare Maakonna Metsaametist. Põhimõtteilise nõusoleku andnud Saare maakonna Kihelkonna ja Lümmanda valdade volikogud arvestavad võimalusega, et endiselt omanikelt õigusvastaselt võõrandatud maade asendamisel oleks nende vabade maade püüdumisel võimalik selleks kasutada ka põliseid riigimaid.

Vilja Reiljan  
Minister

Rein Ratas  
Kantsler



Kinnitatud

Vabariigi Valitsuse ..... 1995. a.

määrusega nr. ....

## VILSANDI RAHVUSPARGI KAITSE-EESKIRI

### I. Üldsätted

1. Vilsandi rahvuspark (edaspidi rahvuspark) on moodustatud Eesti Vabariigi Valitsuse 8. detsembril 1993. a. määrusega nr.387 (RT I 1994, 3, 20) 14. augustil 1910. a. loodud Vaika saarte ja Vilsandi linnukaitseala, vahepealsete nimetustega Vaika Riiklik Looduskaitseala ja Vilsandi Riiklik Looduskaitseala, baasi ning määratud rahvusparkiks kaitstavate loodusobjektide seadusega (RT I, 1994, 46, 773).

2. Rahvusparki kaitse tugineb Eesti Vabariigi seadustele, Vabariigi Valitsuse ja keskkomnaministri määrustele ning muudele õigusaktidele. Rahvusparki kaitset korraldab rahvusparki valitseja, kes määratakse Vabariigi Valitsuse poolt.

3. Rahvusparki maa-ala on kindlaks määratud Vilsandi rahvusparki välispiiri kirjeldusega.

4. Rahvusparki maa-ala jaotub vastavalt kaitsekorra eripärale ja majandustegevuse piiramise astmele kolmeks vööndiks - loodusreservaadiks, sihtkaitsevööndiks ja piiranguvööndiks.

5. Kõikide vööndite ja alavööndite, samuti kohustustega koormatavate alade piirid kantakse riiklikusse maakatastrisse. Nimetatud vööndite ja alavööndite piiride looduses tähistamise korraldab rahvusparki valitseja.

6. Rahvusparki ja selle vööndite piiride kirjeldus on koostatud talumaade osas vastavalt 1939. aasta kinnistutele, Kihelkonna metskonna osas vastavalt Eesti Metsakorralduskeskuse 1986. aasta metsakorralduse andmetele. Vööndipiiride plaani (M 1:10 000) originaali säilitatakse riigiettevõtte "Eesti Maauuringud" arhüvis. Nurgapunktid



riiskoordinaadid on määratud graafiliselt 1942. a. koordinaatide süsteemis topoplaanilt (M 1:10 000).

## II. Rahvuspargi kaitsekorra üldpõhimõtted

7. Majandustegevus ja loodusvarade kasutamine toimub rahvuspargis kooskõlas looduskaitsese põhimõtetega ja viisil ning määral, mis ei kahjusta rahvuspargi loodust ega mõjuta oluliselt maastiku üldilmet.

8. Inimeste viibimine ning marjade ja seente varumine on lubatud kogu rahvuspargi maa-alal, välja arvatud loodusreservaadis ning sätestatud erijuhtudel sihtkaitsevööndis.

9. Liikumine eramaal johtub asjaõigusseadusest ja kaitstavate loodusobjektide seadusest. Sihtkaitse- ja piiranguvööndis olevad erateed ja -rajad (sealhulgas kallasarjad) on päikese tõusust kuni loojangueni avalikaks kasutamiseks. Kinnisasia omanik peab lubama tema kinnistut läbiva jalg- või talitsee kasutamist kohalike tavade kohaselt.

10. Telkimine, laagrissejäätmine ja tuletegemine on lubatud üksnes selleks ettenähtud ja tähistatud paikades.

11. Mootorsõidukitega liikimine väljaspool selleks ettenähtud teid ning jalgratastega liikimine väljaspool teid ja radu on keelatud, välja arvatud järelevalve, teadusliku uurimistöö ja päästetööde ning kaitse-eeskirjaga lubatud metsa- ja põllumajandustöödel.

12. Metsanduslik tegevus rahvuspargis toimub kooskõlas looduskaitsese põhimõtetega eeldusel, et säilib metsa juhtfunktsioon ning ei kahjustata metsa esteetilisi omadusi. Rahvuspargi metsad kuuluvad hoiumetsa kategooriasse ning metsanduslikud tööd sätestatakse vöönditi. Keelatud on selliste tehnoloogiate või tehniliste vahendite kasutamine, mis kahjustavad metsapinnast ja kasvavaid puid, samuti puhtpuistute kujundamine varemrajatud metsakultuurides, keemiline võsatorje ning kuni käesolevate kaitse-eeskirjadega kooskõlas oleva metsakorralduskava kehtestamiseni ka kinnistuisestest sihtide puhastamine.



13. Rahvusparigi territoorium ei ole jahimaa-ala. Vastavalt vajadusele toimuv ulukite arvukuse reguleerimine kehtestatakse võõnditi, keskkonnaministri määrusega kehtestatud korra kohaselt.

14. Kalapüük rahvusparigis toimub vastavalt Kalapüügiseadusega kehtestatud korrale ja käesolevale kaitse-eeskirjale. Iga-aastane püügilimiit ja -tingimused kehtestatakse rahvusparigi valitseja ettepanekul Kalapüügiseadusega kehtestatud korras.

15. Rahvusparigi valitseja nõusolekuta on kogu rahvusparigis keelatud:  
1) valla üldplaneeringu, ehitusmääruse ning maa- ja metsakorralduskava kinnitamine;

2) maa sihtotstarbe muutmine;  
3) geoloogilised uuringud;  
4) tegevusloa väljandamine, kui seadused ja Vabariigi Valitsuse poolt kehtestatud kord ei sätesta teisiti;

5) uute veekogude rajamine, veekogude kallaste, kuju või veetaseme muutmine, samuti sildade ja trüüpide rajamine;  
6) loodusobjektide kollektioneerimine;  
7) organiseeritud turismi ja spordivõistluste ning muude massiürituste korraldamine;

8) kaitseväeõppuste ja sõjaliste harjutuste läbiviimine, kui Vabariigi Valitsuse poolt kehtestatud kord ei sätesta teisiti;

9) mürkemikaalide ja väetiste kasutamine metsamaadel.

16. Käesolevas kaitse-eeskirjas ettenähtud juhtudel rahvusparigi valitseja nõusoleku saamiseks esitab vastava loa, projekti või kava taotleja rahvusparigi valitsejale kirjaliku taotluse. Taotlusele vastab rahvusparigi valitseja nõusoleku või motiveeritud keeldumise ja vajadusel omapoolsele tingimuste esitamise ja taotlejale kui ka loa väljandajale hiljemalt ühe kuu jooksul pärast taotluse saamist. Sõltumatu (tellitava) ekspertisi tegemise vajadusel on rahvusparigi valitseljal õigus pikendada oma nõusoleku või keeldumise esitamist ekspertiisakti saamiseni, informeerides sellest nii nõusoleku taotlejat kui loa väljandajat. Rajaloa taotluse vaatab rahvusparigi valitseja läbi ning annab oma nõusoleku või motiveeritud keeldumise ja vajadusel esitab omapoolsed tingimused kümne päeva jooksul.





17. Järelevalve-, pääste- ja teadustööde korraldamine ja tegemine rahvusparkis toimub vastavalt Vabariigi Valitsuse kehtestatud korrale.

18. Rahvusparki piires oleva kinnistu võõrandamisel teostab riigi ostuetsõiguse vastavalt Kaistavate Loodusobjektide seaduse § 9 lõikele 5 rahvusparki valitseja.

### III. Loodusreservaat

19. Loodusreservaat on rahvusparki otsesest inimtegevusest puutumata loodusega osa, kus tagatakse looduslike koosluste säilimine üksnes looduslike protsesside tulemusena.

20. Rahvusparkis on neli reservaat:

1) Lõuna-Vaika loodusreservaat Kihelkonna vallas, kuhu kuuluvad Ülemine-Vaika saar, Keskmine-Vaika saar, Kullipank ja ca 100 m laiune sirglõikudega piiratud meriala nende ümber, mille nurgapunktide koordinaadid on: 1)4546790-6473386, 2)4546697-6473900, 3)4546962-6474056, 4)4547450-6473886, 5)4547455-6473781, 6)4546975-6473300 (plaanil 1);

2) Nootamaa loodusreservaat Lümända vallas, kuhu kuulub Nootama saar koos ca 100 m laiuse sirglõikudega piiratud merialaga selle ümber, mille nurgapunktide koordinaadid on: 1)4544870-6467303, 2)4544772-6467405, 3)4544821-6467826, 4)4545104-6467956, 5)4545338-6467675, 6)4545056-6467346 (plaanil 2);

3) Innarahu loodusreservaat Lümända vallas, kuhu kuulub Innarahu saar koos ca 200 m laiuse sirglõikudega piiratud merialaga selle ümber, mille nurgapunktide koordinaadid on: 1)4547626-6462891, 2)4547626-6463321, 3)4548121-6463321, 4)4548121-6462891 (plaanil 3);

4) Laevarahu loodusreservaat Läänemeres Kihelkonna vallas, kuhu kuulub Laevarahu ja sirglõikudega piiratud meriala mõõtmetega 900 x 400 m selle ümber, mille nurgapunktide koordinaadid on: 1)4547275-6486090, 2)4546415-6486487, 3)4546525-6486825, 4)4547250-6486436 (plaanil 4).

21. Loodusreservaadis on keelatud:

1) majandustegevus ning loodusvarade kasutamine;



2) inimeste viibimine välja arvatud järelevalve-, teadus- ja päästetöödel Vabariigi Valitsuse poolt kehtestatud korra kohaselt.

22. Inimeste viibimine loodusreservaaadis on lubatud riigipiiri režiimi tagamiseks, informeerides sellest rahvuspargi valitsejat.

23. Loodusreservaadi maa on riigi looduskaitsemaa ning see jäetakse riigi omandisse maareformiseadusega sätestatud korras.

### **M. Sihtkaitsevöönd**

24. Sihtkaitsevöönd on rahvuspargi maa- ja veeala seal väljakujunenud või kujundatavate looduslike ja poollooduslike koosluste säilitamiseks. Sihtkaitsevööndi metsad kuuluvad hoiumetsa kategooriasse (juhtfunktsioon looduskaitse).

25. Kalapüük on sihtkaitsevööndis keelatud 15. aprillist kuni 15. juulini, muul ajal toimub kalapüük Kalapüügiseaduse alusel kehtestatud korras.

26. Rahvuspargi sihtkaitsevöönd jaguneb mittemajandatavaks ja majandatavaks alavööndiks.

27. Rahvuspargis on 15 sihtkaitsevööndi mittemajandatavat alavööndit:

1) Alumise Vaika sihtkaitsevöönd Kihelkonna vallas, kuhu kuuluvad Alumine Vaika saar, Mustpank ja Karirahu koos ca 100 m laiuse sirglõikudega piiratud merialaga nende ümber, mille nurgapunktide koordinaadid on: 1)4546766-6474420, 2)4546812-6474571, 3)4546975-6474555, 4)4547644-6474045, 5)4547654-6473946, 6)4547450-6473886, 7)4546962-6474056 (plaanil 6).

2) Vilsandi looala sihtkaitsevöönd Kihelkonna vallas, mis asub Vilsandi majaka naabruses saare loodeurugas plaanil toodud piirides (plaanil 7).

3) Metsa püsivaatlusala sihtkaitsevöönd Kihelkonna vallas, kuhu kuulub maa-ala Vilsandi saarel Kusta elamust 280 m põhjas, plaanil toodud piirides (plaanil 8).

4) Orjassaare pooppuu kasvuala sihtkaitsevöönd Kihelkonna vallas, mis on 100 m laiune maatükk Vilsandi saarel Vahemere talust 300 m põhja suunas plaanil toodud piirides (plaanil 9).

5) Vahemere mөөkrohu kasvuala sihtkaitsevöönd Kihelkonna vallas, kuhu kuulub soo Vilsandi saarel Vahemere talust 300 m kagu suunas plaanil toodud piirides (plaanil 10).



6) Telve sihtkaitsevöönd Kihelkonna vallas, kuhu kuuluvad Telve saar ja

Telve-Kuivrahu koos ca 100 m laiuse sirglõikudega piiratud merialaga nende ümber, mille nurgapunktide koordinaadid on: 1)A556638-6471595, 2)A556370-6472030, 3)A556184-6472377, 4)A556843-6472496, 5)A557060-6472346, 6)A556868-6471856 (plaanil 11-1).

7) Pihlalaiu sihtkaitsevöönd Kihelkonna vallas, kuhu kuuluvad Pihlalaid ja

Lairahu koos ca 100 m laiuse sirglõikudega piiratud merialaga nende ümber, mille nurgapunktide koordinaadid on: 1)A557948-6472990, 2)A557134-6473488, 3)A557195-6473569, 4)A557940-6473312, 5)A558183-6473139, 6)A558125-6473021 (plaanil 11-2).

8) Sepasitiku sihtkaitsevöönd Kihelkonna vallas, kuhu kuuluvad Sepasitik ja

Rannasitik koos ca 100 m laiuse sirglõikudega piiratud merialaga nende ümber, mille nurgapunktide koordinaadid on: 1)A557880-6470762, 2)A557279-6470936, 3)A557170-6471104, 4)A557167-6471256, 5)A557856-6471397, 6)A557971-6471314, 7)A557997-6470910 (plaanil 11-3).

9) Kurgurahu sihtkaitsevöönd Lümända vallas, kuhu kuulub Kurgurahu koos

ca 100 m laiuse sirglõikudega piiratud merialaga selle ümber, mille nurgapunktide koordinaadid on: 1)A554422-6469218, 2)A554355-6469520, 3)A554111-6469771, 4)A554600-6469780, 5)A554826-6469420, 6)A554615-6469219 (plaanil 12-1).

10) Lauri sihtkaitsevöönd Lümända vallas, kuhu kuuluvad Lauri saar, Suur-

Urve ja Väike-Urve saar koos ca 100 m laiuse sirglõikudega piiratud merialaga nende ümber, mille nurgapunktide koordinaadid on: 1)A555740-6467574, 2)A5555597-6467653, 3)A555431-6467937, 4)A555495-6468480, 5)A555720-6468511, 6)A555820-6468239, 7)A555856-6467675 (plaanil 12-2).

11) Laasirahu sihtkaitsevöönd Lümända vallas, kuhu kuuluvad Laasirahu,

Kolmekivirahud ja Punasekivirahu koos ca 100 m laiuse sirglõikudega piiratud

merelaga nende ümber, mille nurgapunktide koordinaadid on: 1)A550330-6470506, 2)A550180-6470568, 3)A549351-6472093, 4)A549504-6472403, 5)A549754-6472384, 6)A550414-6472285 (plaanil 13-1).

12) Säinaste sihtkaitsevöönd Lümända vallas, kuhu kuulub Säinaste kuiv

koos ca 100 m laiuse sirglõikudega piiratud merialaga selle ümber, mille



nurgapunktide koordinaadid on: 1)4548960-6470551, 2)4548882-6471047, 3)4549211-6471047, 4)4549114-6470551 Plaanil (13-2).

13) Salava sihtkaitsevöönd Lümmanda vallas, kuhu kuulub Salava saar koos ca 100 m laiuse sirglõikudega piiratud merialaga selle ümber, mille nurgapunktide koordinaadid on: 1)4545487-6466273, 2)4545484-6466644, 3)4545890-6467182, 4)4546540-6467414, 5)4546505-6466773 (plaanil 14-1).

14) Aherahu sihtkaitsevöönd Lümmanda vallas, kuhu kuulub Aherahu koos ca 100 m laiuse sirglõikudega piiratud merialaga selle ümber, mille nurgapunktide koordinaadid on: 1)4548940-6466987, 2)4548791-6467043, 3)4548705-6467177, 4)4548691-6467482, 5)4548836-6467545, 6)4549049-6467195 (plaanil 14-2).

15) Naistekivi sihtkaitsevöönd Lümmanda vallas, kuhu kuulub Naistekivi saar koos ca 200 m laiuse sirglõikudega piiratud merialaga selle ümber, mille nurgapunktide koordinaadid on: 1)4554066-6457890, 2)4553534-6458207, 3)4553485-6458916, 4)4553703-6459060, 5)4554315-6458856 (plaanil 18).

28. Mitterajandatavas sihtkaitsevööndis on keelatud majandustegevus ja loodusvarade kasutamine, välja arvatud:

- 1) inimeste viibimine, kui punktis 29 ei sätestata teisiti;
- 2) teedele ja jalgradadele kukkunud puude eemaldamine;
- 3) tehispesade rajamine I. kategooria looduskaitselustele liikidele ning olemasolevate tehispesade korrashoid;

29. Erinevalt punktis 28 sätestatust :

1) on inimeste liikumine aastaringsest keelatud metsa püsivaatusala sihtkaitsevööndis;

2) 15. aprillist kuni 15. juulini on inimeste liikumine keelatud Alumnise-Vaika, Telve, Pihlalaia, Sepasitku, Kurgurahu, Lauri, Laasirahu, Säinaste, Salava, Aherahu ja Naistekivi sihtkaitsevööndites;

3) inimeste liikumine on lubatud teedel ja tähistatud radadel Oriassare pooppuu ja Vahemere mõõkrohu sihtkaitsevööndites.

30. Rahvusparki valitseja igakordsel nõusolekul on lubatud:

- 1) olemasolevate teede ja jalgradade hooldustööd;
- 2) inimtegevuse tagajärjel sulgunud looduslike voolude avamine;
- 3) hooldusraied kaiteluste liikide elutingimuste säilitamiseks;

*Valve*





4) olemasolevate teede, õhuliinide ja muude kommunikatsioonide hooldamine, ja rekonstrueerimine.

31. Mittemajandatava sihtkaitsevööndi maa on riigi looduskaitsemaa ning see jäetakse riigi omandisse maareformiseadusega sätestatud korras (välja arvatud talumaad A-15 ja A-17 Viisandi looala sihtkaitsevööndis).

32. Rahvusparkis on 6 sihtkaitsevööndi majandatavat alavööndit:

1) Harilainu sihtkaitsevöönd Kihelkonna vallas, kuhu kuuluvad Kihelkonna metskonna kvartalid 18, 19, 20, 21, 22 ja 23 ning Köver-rahku (plaanil 5).

2) Laistina sihtkaitsevöönd Lümmanda vallas, kuhu kuulub Kihelkonna metskonna kvartalite 172 ja 179 maa-ala plaanil toodud piirides (plaanil 15).

3) Soegina sihtkaitsevöönd Lümmanda vallas, kuhu kuulub

Kihelkonna metskonna kvartali 196 maa-ala plaanil toodud piirides (plaanil 16).

4) Kolga sihtkaitsevöönd Lümmanda vallas, kuhu kuuluvad Kihelkonna metskonna kvartalid 199, 200, 201 ja 202 plaanil toodud piirides (plaanil 17).

5) Aantsulainu sihtkaitsevöönd Kihelkonna vallas kuhu kuuluvad Väike ja Suur Aantsulaid (plaanil 19).

6) Kuusnõmme sihtkaitsevöönd Lümmanda vallas, on maa-ala, kuhu kuuluvad Kihelkonna metskonna kvartalid 149-164, 166, 168 ja 169 plaanil toodud piires ning Umakotid, Käkirahu ja Punasekivirahu (plaanil 20).

33. Sihtkaitsevööndi majandatavas osas on lubatud järgmine tegevus ja loodusvarade kasutamine rahvusparki valitseja igakordsel nõusolekul:

1) inimeste viibimine väljaspool teid ja radu;

2) olemasolevate teede, jalgradade, õhuliinide ja muude kommunikatsioonide hooldustööd, kusjuures rahvusparki valitsejal on õigus esitada looduskaitsestest ja maastikukujunduslikest kaalutlustest lähtuvaid tingimusi;

3) hooldus- ja valkraie, kusjuures rahvusparki valitsejal on õigus esitada nõudeid raieaja ja tehnoloogia, metsamaterjali väljaveo ning puistu lõppkoosseisu ja täiuse osas;

4) hooldustööd karistavate liikide elutingimuste säilitamiseks;

5) marjade, seente ja muude metsakõrvalsaaduste varumine;

6) maaparandussüsteemide taastamine ja remont Kuusnõmme sihtkaitsevööndis;



7) inimtegevuse tagajärjel sulgunud looduslike vooluteede avamine;

8) poollooduslike koostiste majandamine, kusjuures rahvuspargi valitsejal on õigus esitada nõudeid tööde läbiviimise aja ja kasutatava tehnoloogia suhtes.

#### V Piiranguvöönd

34. Piiranguvöönd on rahvuspargi majanduslikult kasutatav ning kultuurmaastikuna säilitatav osa, kus majanduslikus tegevuses tuleb arvestada kaitstavate loodusobjektide seaduses ning selle alusel käesolevas kaitse-eeskirjas kehtestatud tingimusi.

35. Rahvuspargi piiranguvöönd jaguneb kuueks alavööndiks:

- 1) **Vilsandi piiranguvöönd** Kihelkonna vallas, kuhu kuulub Vilsandi saar (välja arvatud Vilsandi saare neli sihtkaitsevööndit), Vesiloo saar ja Vilsandi rahudepealne - Noogimaa, Kalarahu, Käkimaa jt väikerahud (plaanil 21);
- 2) **Kurevere piiranguvöönd** Kihelkonna vallas, kuhu kuuluvad Metsa, Kõruse, Kurevere ja Oju külade alad Uudepanga lahest Kihelkonna metskonna kvartali 143 loodepiirini plaanil toodud piires ( plaanil 22).
- 3) **Kiirassaare piiranguvöönd** Kihelkonna vallas, kuhu kuuluvad Rootsiküla, Kiirassaare ja Loona külade alad Kihelkonna vallas Kihelkonna metskonna kvartali 143 loodepiirit Lümända valla piirini plaanil toodud piires ning Vasikalaid (plaanil 23).
- 4) **Atla piiranguvöönd** Lümända vallas, kuhu kuuluvad Atla, Eeriksaare ja Kuusnõmme külade alad, Soeginmast Kihelkonna valla piirini plaanil toodud ulatuses ning Koerakivi, Liivarahu, Ojurahu ja Urverahu (plaanil 24).
- 5) **Loonalaiu piiranguvöönd** Lümända vallas, kuhu kuulub Loonalaid (plaanil 25).
- 6) **Läänemere akvaatorium**, mis jääb rahvuspargi piiresse, aga pole arvatud loodusreservaatideks ja sihtkaitsevöönditeks.

36. Piiranguvööndis on lubatud looduskaitsenõuetega kooskõlas olev majandustegevus, välja arvatud käesoleva kaitse-eeskirja II osas keelatud ja alljärgnev tegevus:

- 1) maavarade ja maa-ainese kaevandamine;
- 2) uute maarandussüsteemide rajamine;



3) lõppraie, välja arvatud turberaie.

37. Rahvuspargi valitseja nõusolekuta on piiranguvõndis keelatud:

1) liiva, kuusa ja savi võmme oma tarbeks;

2) olemasolevate maaparandussüsteemide hooldustööd, valikkuivendus ja kultuurtehnilised tööd;

3) uute teede, õhuliinide ja muude kommunikatsioonide ning ehitiste ja rajatiste rajamine, kusjuures rahvuspargi valitsejal on õigus esitada looduskaitsealsetest ja maastikukaitsealsetest kaalutlustest lähtuvaid tingimusi;

4) puidu varumine, kusjuures rahvuspargi valitsejal on õigus esitada nõudeid raieaja, metsamaterjali väljaveo ning puistu lõppkoosseisu ja täiuse osas;

5) maa kasutamine prügi ja heitmete ladustamiskohana;

38. Piiranguvõndi metsad kuuluvad hoiumetsa kategooriasse (juhtfunktsioon - looduskaitse, maastiku ilme säilitamine).

## VI. Lõppsätted

39. Isikud, kes rikuvad käesoleva kaitse-eeskirja nõudeid, kannavad haldus-, kriminaal- või tsiviilvastutust seaduses ettenähtud korras.

40. Käesolevast kaitse-eeskirjast tulenevad vaidlused lahendatakse kohtus, kui pooled võivad vaidluse lahendamiseks pöörduda ka keskkonnaministri poole.



Kinnitatud

Vabariigi Valtseuse.....1995.a.

määrusega nr.....

## VILSANDI RAHVIVISPARGI VÄLISPIRI KIRJELDUS

Vilsandi rahvusparki välispäir algab Kihelkonna vallas Undepanga lahe lõunarannal Kihelkonna metskonna kvartalite 23 ja 24 vaheliselt piirilt, kulgeb mööda randa 1000 meetrit kirdesse ja pöördub siis ita, läheb kvartalid 11 ja 12 piki põlise tügi kaitsemetsa ja praeguse Tarvo maauksuse vahelist piiri 800 m ulatuses ja jätkub mööda kvartalite 12, 25 ja 33 idapiiri edelasse Sarapiku järve kaldani. Seejärel suundub välispäir piki Sarapiku järve läänekallast kuni kvartali 41 idapiiri pikenduseni ja läheb siis mööda kvartalite 41 ja 45 idapiiri, Kijajatu järve loodekallast ja kvartali 45 lõunapiiri Härliaia-Kõruse teeni.

Harliatu - Kõruse teed mööda kulgeb päir läbi Kihelkonna metskonna kvartalite 49, 50 ja 53 Kõruse endise kordonini ning jätkub sealt mööda Kõruse-Kerevere teed algul 350m praadisadana suunas ja seejärel kuni Kirevereni.

Edasi kulgeb välispäir piki Kihelkonna-Veere riigimaantee nr 78 eraldusriba lääneserva kuni Jaagarahu ristmikuni ja seejärel mööda Kurevere-Oju-Kihelkonna maantee läheserva. 500 m enne Kihelkonna kalnistu läänenuka suundub välispäir Latika talu (A35) kagupiiri ja Pargi talu (A28) kirdepäiri mööda Kihelkonna-Papisare maanteeni, jätkub Kihelkonna-Papisare maantee põhjaserva mööda 270 m läände ja seejärel piki Kihelkonna oja kagusse Kihelkonna-Tehumardi maanteeni. Edasi kulgeb välispäir mööda Kihelkonna-Tehumardi riigimaantee nr. 102 eraldusriba lääneserva Loona ristmikuni ja sealt piki Karala-Kuusõnnu riigimaantee nr. 112 eraldusriba loodeserva.

Lõunanda vallas suundub välispäir 1500 m enne Karala ristmikku mööda Ausla teed 900 m läände, järgib põlise riigimetsamaa piirkivivaada läbi Kihelkonna metskonna kvartali 201 ja mööda kvartalite 201 ja 199 edelapiiri, seejärel kulgeb mööda Ausla ja Ausla küla vahelise





piirikivaada mereni, kattudes viimases lõigus ka kvartalite 195 ida- ja 198 kagupiiriga. Piki mereranda jätkub välispiir Soeginina tipuni.

Rahvusparagi merepiir kulgeb Soeginina tipust sirgjoones 1300m lääne-edelasse Innarahust ca 600m edelas asuva punktini, mille riskkoordinaadid on 4547626-6462520, suundub sealt 5700 m loodesse Neotamaast ca 250 m edelas asuvasse punkti, mille riskkoordinaadid on 4544641-6467405, merepiir jätkub 7450 m sirglõiguna põhja-kirde suunas kuni Karirahust ca 200 m loodes asuva punktini, mille riskkoordinaadid on 4546723-6474696, edasi kulgeb merepiir 2700 m sirglõiguna kirde suunas kuni Vesiloost ca 200 m põhjaloodes asuva punktini ja jätkub 8950 m sirglõiguna ida suunas kuni Pitkaninale Jaagarahu sadamast lõunas.

Edasi kulgeb välispiir ümber endise Jaagarahu sadama mõõda Kurevere talu (18) lahusmaatiki ida- ja põhjapiiri ning Marijahu talu (42) lahusmaatiki loodepiiri mereni Jaagarahu muulist 650 m loodes. Välispiir jätkub piki mereranda Harilaiu poolsaare Junkru nukkani.

Merepiir ümber Harilaiu algab Junkru nukkast, suundub 3000m sirglõiguna loodesse kuni Laevarahust läänest asuva punktini, mille riskkoordinaadid on 4546415-6486487, jätkub sealt 2550m sirglõiguna kirde suunas punkti, mille riskkoordinaadid on 4547835-6488582 ja edasi 5700m sirglõiguna kuni Uudepanga lahe lõunarannale välispiiri alguspunkti Kihelkonna metskonna kvartalite 23 ja 24 vahelisel piiril.

Lahusmaatikina kuulub rahvusparki Naistekivi saar koos ca 200m läänse sirglõikudega piiratud merealaga selle ümber, mille nurgapunktide riskkoordinaadid on: 1)4554066-6457890, 2)4553534-6458207, 3)4553485-6458916, 4)4553703-6459060, 5)4554315-6458856.

Vilsandi rahvusparagi välispiiri kirjeldus on koostatud Kihelkonna metskonna 1986. aasta metsakorralduse andmete ning riigiettevõtte "Eesti Maauuringud" maakasutuskardi (M 1: 10 000) alusel. Rahvusparagi välispiir on kantud maakasutuskardile (M 1:10 000) mida säilitatakse riigiettevõtte "Eesti Maauuringud" arhiivis. Nurgapunktide riskkoordinaadid on määratud graafiliselt 1942. a. koordinaatide süsteemis topoplaanilt (M 1:10 000).







SAARE MAAKOND  
LÜMANDA VALLAVOLIKOGU



OTSUS

24. märts 1994 nr 30

Lümanda Vallavolikogu, jäbi arutanud Lümanda vallas asuvate riikliku kaitse all olevate looduskaitsemaade jätmist riigi omandusse,

otsustab:

1. Nõustuda Viltsandi Rahvusparki saarte jätmisega riigi looduskaitsemaaks pindalaga 117 ha, sellest õigusvastaselt võõrandatud talumaad 89 ha tingimusel, et need talumaad asendatakse riigimaadega.
2. Nõustuda Viltsandi Rahvusparki Kuu snõmme maatüki jätmisega riigi looduskaitsemaaks pindalaga 543 ha, sellest õigusvastaselt võõrandatud talumaad 5 ha tingimusel, et need talumaad asendatakse riigimaadega.
3. Mõustuda Viltsandi Rahvusparki Laistiniina maatüki jätmisega riigi looduskaitsemaaks pindalaga 37 ha, sellest õigusvastaselt võõrandatud talumaad 37 ha tingimusel, et need talumaad asendatakse riigimaadega.
4. Nõustuda Viltsandi Rahvusparki Kõlga metsa jätmisega riigi looduskaitsemaaks pindalaga 133 ha, sellest õigusvastaselt võõrandatud talumaad 18 ha tingimusel, et need talumaad asendatakse riigimaadega.
5. Nõustuda Viltsandi Rahvusparki Soeginina panna jätmisega riigi looduskaitsemaaks pindalaga 9 ha, sellest õigusvastaselt võõrandatud talumaad 9 ha tingimusel, et need talumaad asendatakse riigimaadega.
6. Nõustuda Viidume Riikliku Looduskaitseala jätmisega riigi looduskaitsemaaks pindalaga 817 ha, sellest õigusvastaselt võõrandatud talumaad 509 ha tingimusel, et need talumaad asendatakse riigimaadega.
7. Nõustuda Katrina jätmisega riigi looduskaitsemaaks pindalaga 137 ha, sellest õigusvastaselt võõrandatud talumaad 13 ha tingimusel, et need talumaad asendatakse riigimaadega.
8. Nõustuda Koovi ranna jätmisega riigi looduskaitsemaaks pindalaga 35 ha, sellest õigusvastaselt võõrandatud talumaad 35 ha tingimusel, et need talumaad asendatakse riigimaadega.

Vallavolikogu osimehe asetäitja

lukas





KIHILKONNA VALIAVOLIKOGU

O T S U S

1994. aasta 05. aprillil  
Kihelkonnajuhataja  
Kihelkonnajuhataja

05. aprillil 1994.a.a.

Kihelkonnajuhataja  
Looduskaitsesõbralise loomuliku  
või metsikona mood

Kihelkonnajuhataja  
O t s u s i

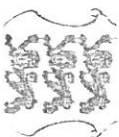
1. Nõustuda Vilsandi Rahvusparki saarte jätkmisega riigilooduskaitsesõbralise pindalaga 57 ha, sellest ülgusvastastelt võõrandatud talumaa 34 ha.
2. Nõustuda Vilsandi saare Rahvusparki reserveeritud jätkmisega riigilooduskaitsesõbralise pindalaga 52 ha, sellest ülgusvastastelt võõrandatud talumaa 39 ha.
3. Nõustuda Vilsandi Rahvusparki keriliste maade jätkmisega riigilooduskaitsesõbralise pindalaga 609 ha, sellest ülgusvastastelt võõrandatud talumaa 51 ha.
4. Ehustada Viidumäe Niikilju looduskaitsesõbralise jätkamisega riigilooduskaitsesõbralise pindalaga 407 ha, sellest ülgusvastastelt võõrandatud talumaa 209 ha
5. Ehustada Veere jaguümbruses jätkamisega riigilooduskaitsesõbralise pindalaga 52 ha.
6. Nõustuda Ouliste linnale jätkamisega riigilooduskaitsesõbralise pindalaga 95 ha, sellest ülgusvastastelt võõrandatud talumaa 30 ha.
7. Nõustuda Toosu eraldiseisva jätkamisega riigilooduskaitsesõbralise pindalaga 23 ha, sellest ülgusvastastelt võõrandatud talumaa 23 ha.

Kihelkonnajuhataja  
Võltskogu mood










## SAARE MAAVALLITSUS

Keskkonnaministeerium

Meie 27.02.1995 nr *A-30/ra6*

Nõustume Viisandi rahvusparki välis-ja vööndipiiridega vastavalt kaitstavate loodusobjektide seadusele, piiri kirjeldusele ja asendiskemmile ning vööndites kehtestatud kitsendustega, mis tulenevad juurdelisatud kaitse-eeskirjast.

  
Jüri Saar  
Maavanem

Lossi 1  
EE-3300 Kuresaare  
LÄSTONIA

tel (372 45) 5 42 42  
fax (372 45) 5 47 48

acc no 31130753  
Kuresaare Maapank  
code 420101425  
corr acc no 400167825



SAARE MAAKONNA METSAAMET

Keskkonnaministeerium

Tele.....

Meie...15.09...1995.a., nr. 162

○ Saare Maakonna Metsamet on nõus Viisandi Rahvusparki kaitse eeskirjadega vastavalt "Metsaseadusele" 20. oktoober 1993.a. "Metsakaitse eeskirjadele" 29. detsember 1994.a. ja kehtivatele paiete eeskirjadele (7. 07. 1995.a. nr. 30)

Kaitseala tsooneringi ja metsade kuulmise kohta holumetsa kategooriasse meil eriarvamust ei ole.

Peametsaülesma kt. Virve Jõgi



*Virve Jõgi*

EE33300 Kuruasaare  
Kadaka tn.1  
Saare Maakond

Telefon 54 -755, 56 - 150  
Telefax 55-501



VILSANDI RAHVUSPARGI

üld- ja voondite pindalad (ha)

Vööndi nr.	Vööndi nimetus	* Vald	Präegune maakasutaja	Üldpindala	Riigimaa enne 1940.a.	Õigusvastaselt võõrandatud maa	Taotletakse riigi looduskaitsemaaks
1	2	3	4	5	6	7	8
<u>LOODUSRESERVAADID</u>							
1.	Lõuna-Vaika	Kihelkonna	Lk* - 3	3	3	-	3
2.	Nootamaa	Lümanda	Lk - 5	5	-	5	5
3.	Innarahu	"	Lk - 1	1	-	1	1
4.	Laevarahu	Kihelkonna		-	-	-	-
	Kokku		Lk - 9	9	3	6	9
<u>SIHTKAITSEVÖÖNDID (mittemaajandatavad)</u>							
5.	Hävilaid	Kihelkonna	Mk* - 490	490	444	46	490
6.	Alumine Vaika	"	Lk - 4	4	4	-	4
7.	Vilsandi loosla	"	Lk - 26	26	12	14	26
8.	Metsa püsivaatlusal	"	Lk - 1	1	-	1	1
9.	Orjassaare pooppuu-kasvuala	"	Lk - 2	2	-	2	2
10.	Vahemere mõõkrohu-kasvuala	"	Lk - 1	1	-	1	1
11.	Telve	"	Lk - 13	13	-	13	13
12.	Kurgurehu ja Lauri	Lümanda	Lk - 8	8	8	-	8
13.	Laesirahu	"	Lk - 9	9	-	9	9
14.	Salava	"	Lk - 27	27	-	27	27
15.	Laistinina	"	Mk - 38	38	-	38	38
16.	Soeginina	"	Mk - 11	11	-	11	11



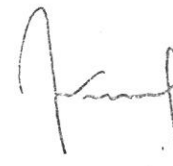
1	2	3	4	5	6	7	8
17.	Kolga	Lümanda	Mk -134	134	115	19	134
18.	Naistekivi	"	Lk - 17	17	-	17	17
	Kokku		Lk- 108 Mk- 673	781	583	198	781
<u>SIHTKAITSEVÕÖNDID (majandatavad)</u>							
19.	Antsulaid	Kihelkonna	Lk - 6	6	1	5	-
20.	Kuusnõmme	Lümanda	Mk -533 Lk - 20	553	547	6	-
	Kokku			559	548	11	-
<u>PIIRANGUVÕÖNDID</u>							
21.	Vilsandi	Kihelkonna	Lk-1010	1010	40	970	-
22.	Kurevere	"	Mk- 327	1360	119	1241	-
23.	Kiirassaare	"	Lk - 3 Mk- 210	950	82	868	-
24.	Atla	Lümanda	Lk - 25 Mk-1167	2870	45	2825	-
25.	Loonslaid	"	Lk- 116	116	-	116	-
	Kokku		Lk-1154 Mk-1704	6306	286	6020	-
	Maismas kokku		Lk-1297 Mk-2910	7655	1420	6235	790
MEREALAD KOKKU				11900	140500 <sup>h</sup>		
sellest: Vilsandi ümber				10,870	19600 <sup>h</sup>		sh.Lõuna-Vaika res.34, Nootamaa res.22 <sup>h</sup>
Harilasi ümber				827	1826 <sup>h</sup>		sh.Laevarahu reservaat 35 ha
<del>Imarahu</del> ümber					21		sh.Imarahu reservaat 21 ha
Naistekivi ümber					53		
RAHVUSPARK KOKKU					18155		





1	2	3	4	5	6	7	8
KIHELKONNA VALD							
	Loodusreservatsioonid			3	3	-	3
	Sihtkaitsevööndid (mittema jandatavad)			537	460	77	537
	Sihtkaitsevööndid (ma jandatavad)			6	1	5	-
	Piiranguvööndid			3320	241	3079	-
		Kokku		3866	705	3161	540
LÜMANDA VALD							
	Loodusreservatsioonid			16	-	6	6
	Sihtkaitsevööndid (mittema jandatavad)			244	123	121	244
	Sihtkaitsevööndid (ma jandatavad)			553	547	6	-
	Piiranguvööndid			2986	45	2941	-
		Kokku		3789	715	3074	250

Koostanud:



J. Kindel



Endiste talude mestükid

V i l s n d i kaitseelavõõndid  
(taotleatakse riigi looduskaitsemaks)

<u>LOODUSRESERVAADID</u>	ha	
1. Lõuna-Vaika	-	
2. Nootama	5	Loonalaidu A11
3. Innarshu	1	Kälju 53

SIHTKAITSEVÕÕNDID (mittema jandatavad)

5. Harilaid	46	Sarapu 20, Paju (Sarapiku) 21, Paju 22, Paju A23, Loigu A53, Järve 32, Mustalo 35, Sapsu AI, Asviku III, Laukepää IV, Laugassoo V, Pärdi XII, Panga XXXVIII, Tohku (Okivi) B, Ise, Suuriku A50, Männiku, Metsa, Tõula, Laukepää IV, Jõe A38
6. Aluline Vaika	-	
7. Viltsandi loola	14	Sigusi A15, Mäe A19, Asutalu A17
8. Metsa püsivatlusala	1	Tamme 27, Leasi 26
9. Orjassaare poopuu-kasvuala	2	Vahemere A26
10. Vahemere mõkrohu-kasvuala	1	Kivi A6, Tümpuu A41
11. Telve	13	Telvelain 29, Saare A20, Seps A20, Metsa-Pärdi A18
12. Kurgurahu ja Lauri	-	
13. Laasirahu	9	Pärdi A9
14. Salava	27	Habaku 5, Orbuse 74
15. Laistinins	38	Miku 15, Ihssoo 87
16. Soeginins	11	Kälju 53, Oio 19
17. Kolga	19	Koovi 10, Suureselja 82
18. Naistekivi	17	Karsla küla üksikas

Koostanud:



J. Kindel



## Vilsandi Rahvuspargi kaitse-eeskiri avalikule arutelule

Kihelkonna vallavolikogu palvel on Vilsandi Rahvuspargi kaitse-eeskirja eelnõu koos selle juurde kuuluvate Vilsandi Rahvuspargi välis- ja vööndipiiride kirjeldustega antud avalikuks aruteluks.

Rahvuspargi tulevane kaitse-eeskiri ning piiride kirjeldused hakkavad edaspidi määrama rahvuspargile kuuluvat territooriumi ja sellel kehtivat korda.

Vilsandi Rahvuspargi kaitse-eeskiri sisaldab järgmisi punkte:

1. Üldsätted.
2. Rahvuspargi kaitsekorra üldpõhimõtted.
3. Loodusreservaati (loodusreservaate nimestik ja lühikirjeldus).
4. Sihtkaitse-

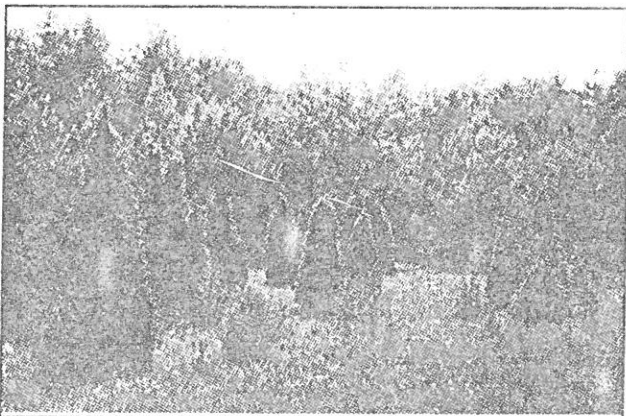
vöönd (nimestik ja lühikirjeldus).

5. Piiranguvöönd (nimestik ja lühikirjeldus).

6. Lõppsätted.

Rahvuspargi välis- ja vööndipiiride toimik (koostanud Harju maamõõdubüroo) sisaldab Vilsandi Rahvuspargi välispiiri ja vööndipiiride kirjeldused, endiste talumaade, praegu riigi looduskaitsemaaks taotletavate maatükkide nimistu ning teisi vajalikke dokumente. Samuti on toimikus ülevaatlik Vilsandi Rahvuspargi skeem, millel ära toodud käsitletavat piirid, piirkonnad ja vööndid.

Oodatud on kõik kaitse-eeskirja puudutavad ettepanekud. Kuna Vilsandi Rah-



vuspargi tulevasele territooriumil paiknevad ka mitmed vöörandatud talumaad, oleks hea, kui eespool mainitud dokumentidega tutvuksid kõik need eraisikud, kelle huve rahvuspargi tulevaste piiride määramine puudutab.

Seda saab teha nii Kihelkonna kui Lümända valla-

majas, samuti Vilsandi Rahvuspargi keskses, kuhu võib pöörduda ka telefonil 76 604 kõikide täpsustamist vajavate küsimustega.

Kari Lauren  
OS arhiivifoto

## Saarte Instituut tutvustas oma turismiuurimust

Eile volikogu saalis Saarte Instituudi läbi viidud turismiuurimust tutvustades ütles instituudi direktor Maret Pank, et uurimus tõendas turismi olulisust.

Uurimustöö tegi Saarte Instituut Riigi Turismiameti tellimisel. Uhe suvenädala kestel küsitleti Saaremaalt sadamate kaudu lahkuvaid suvekülalisi.

Maavalitsuse ja turismi-

firmade teispäeval kokku kutsutud esindajale tutvustasid uurimuse tulemusi Maret Pank (Kuivastu sadamast lahkuvad bussi- ja autoturistid), Kaia Eelma (kruisituristid Veerel) ja Eero Lapp (paadituristid).

Välja selgitati, kui palju ja missugustest riikidest turiste Saaremaal käib, kuidas nad hindavad siinset teenindust ja võimalusi ning kui palju kulutavad Saaremaal raha.

Maret Pank ütles kokku-

võtteks, et Saarte Instituudi rakendatud metoodika alusel selgus, et suvehooaja kestel käib Saare maakonnas 150 000 külastajat. Suurema osa neist moodustavad eestlased, st. siseturistid, välituristidest on esikohal soomlased. Raha jätavad turistid siia 100 miljonit krooni; ühtlasi tähendab see, et üle 10% maakonna tööhõivest ja ettevõtete sissetulekust annab turism.

«Võib vaielda metoodika

üle, aga suurusjärgud on meil õiged,» kinnitas Pank ja lisas, et järelikult tuleks Saaremaal turismi kui tulutoova majandusharuga tõsiselt arvestada seda arendades ja takistavaid kitsaskohti likvideerides.

Kes on huvitatud või kellel on vaja, võib uurimuse tulemustega tutvuda Saarte Instituudis.

Ragna Malm

## EESTI UUDISED

### President ei kuulutanud välja altkäemaksude vastast seadust

President Lennart Meri jättis välja kuulutamata seaduse, mis karmistanuks karistusi altkäemaksu vahendamise ja võtmise eest, teatas BNS-ile presidendi pressiesindaja.

Teate kohaselt oli 14. no-

vembril käesoleval aastal riigikogus vastu võetud seadus vastuolus põhiseadusega, kodaniku- ja poliitiliste õiguste rahvusvahelise paktiga, Euroopa inimõiguste konventsiooniga ning kriminaalkoodeksiga.

### Soome siseminister soovib endiselt viisavabadust Eestiga edasi lükata

Soome siseminister Jan-Erik Enestam on endiselt seisukohal, et viisavaba liikumise kehtestamine Eestiga ei ole järgmise aasta sügiseks reaalne.

Enestam ütles esmaspäeval intervjuus Soome päevalehele Ilta-Sanomata, et Eesti ja Soome vahel viisavabaduse kehtestamise ametlikku graafikut ei ole määratud. "Järgmisest sügisest on ainult räägitud, kuid ma ei usu, et selles graafikus püsitakse," lausus Enestam. Samas mõõnis Soome siseminister, et Eesti on täitnud kõik Soome-poolsed tingimused viisavabaduse sisseseadmiseks. Enestam imestas, et miks Soome ei ole sarnaselt Rootsi-ga Eestilt eeltingimusena

nõudnud Genfi põgenikekonventsiooni tunnustamist ning täitmist. "Oleks hea, kui Soome ja Rootsi liiguksid Eestiga viisavabaduse kehtestamisel käsikäes," nentis ta.

Varem teatas Enestam viisavabaduse edasilükkamisest oktoobris pärast nn. lindikandaali. Septembri lõpus aga kinnitas Enestam Tallinnas viibides, et Eesti-Soome viisavaba reisimine seisab vaid tehniliste üksikasjade taga.

President Lennart Meri riigivisiidi ajal Soome tänavu mais avaldas Soome president Martti Ahtisaari lootust, et viisavabadus Eestiga kehtestatakse järgmisel aastal.

### Eestis on üle 1250 Eurocardi ja ligi 10 000 VISA omanikku

Viie kuuga on Eesti pangad väljastanud 1250 rahvusvahelist maksekaarti Eurocard/Mastercard, VISA kaardi omanikke on

Põhja-Eesti Pank on välja andnud 2254 VISA kaarti, millest 432 on Classic-kaardid.

Soome pankade vahendusel

