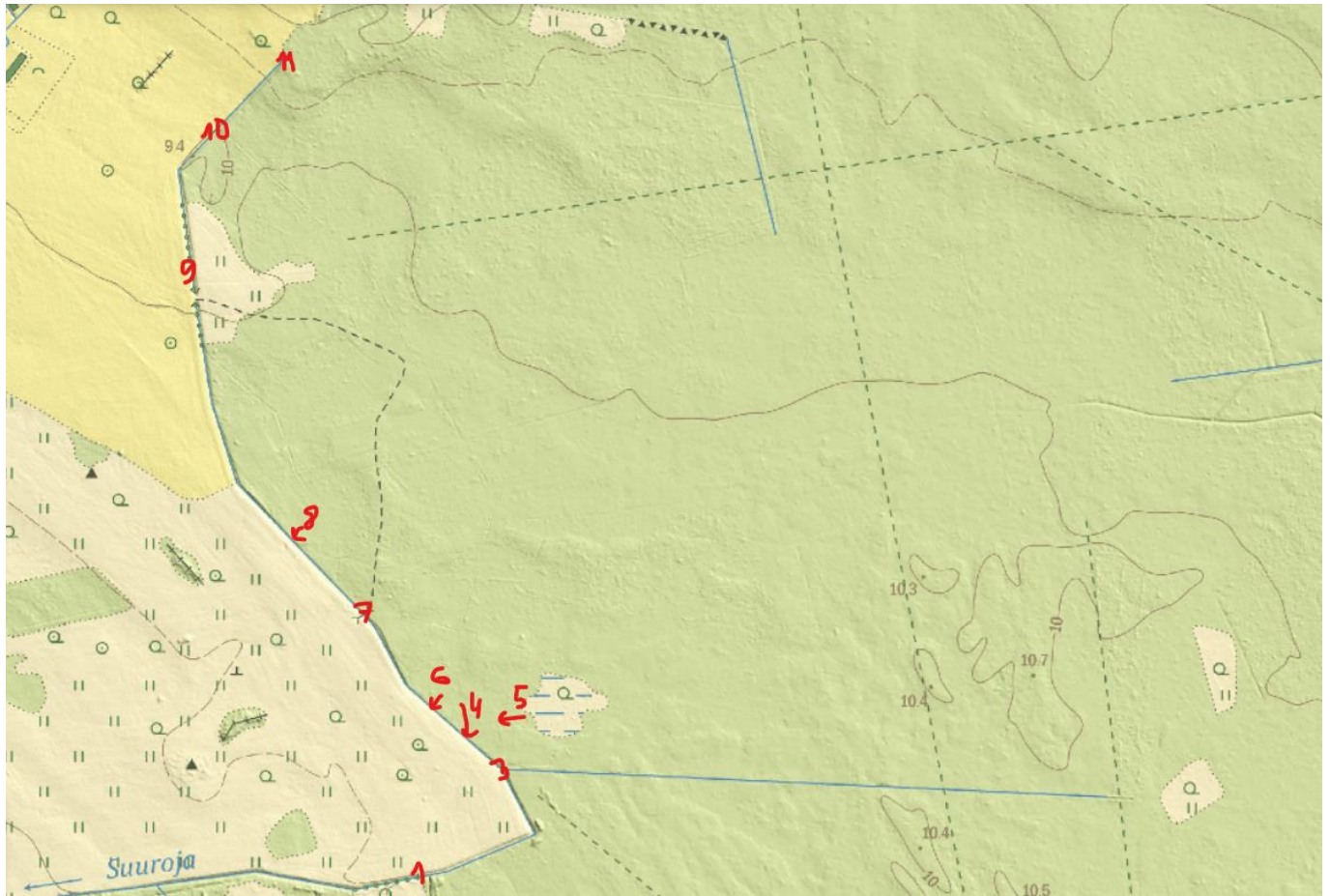


Suuroja (VEE1080500) vaatlus

Vaatluse aeg 23.03.24. Vaatleja Marko Vainu.



1. Truup, mis on **ETAKist puudu**. Oja ise oli pruuniveeline ja üsna kraavilik.



3. Märkimisväärne kogus vett voolas ida poolt. Ojaks loetud vooluveekogu oli veerohkem, aga kraavilik.



4. Põhjast voolas oja sāngi arvestava vooluhulgaga nire. See algas metsa all ulatusliku veeväljana, millesse voolas vett ka ida poolt punktis 5 olevalt soolapilt.



5. Üleujutatud soo, millelt voolas vesi ida poole mitme m laiuse ja kümme-kahemeha cm sügavuse veekihina.



6. Vesi voolas oja sängi kahes harus põhja poolt üleujutatud pillirooväljalt.



7. Väike, ca 30 cm läbimõõduga truup (ETAKis sild, tuleks parandada).

8. Vesi voolas mööda roopaid ojja. Metsa all oli tehtud harvendusraiet ning ülessongitud pinnasesse oli kujunenud suur lomp.

9. Vesi voolas, aga kulu oli põhjas. Väljanägemise põhjal võib arvata, et see kuivab suviti ära.

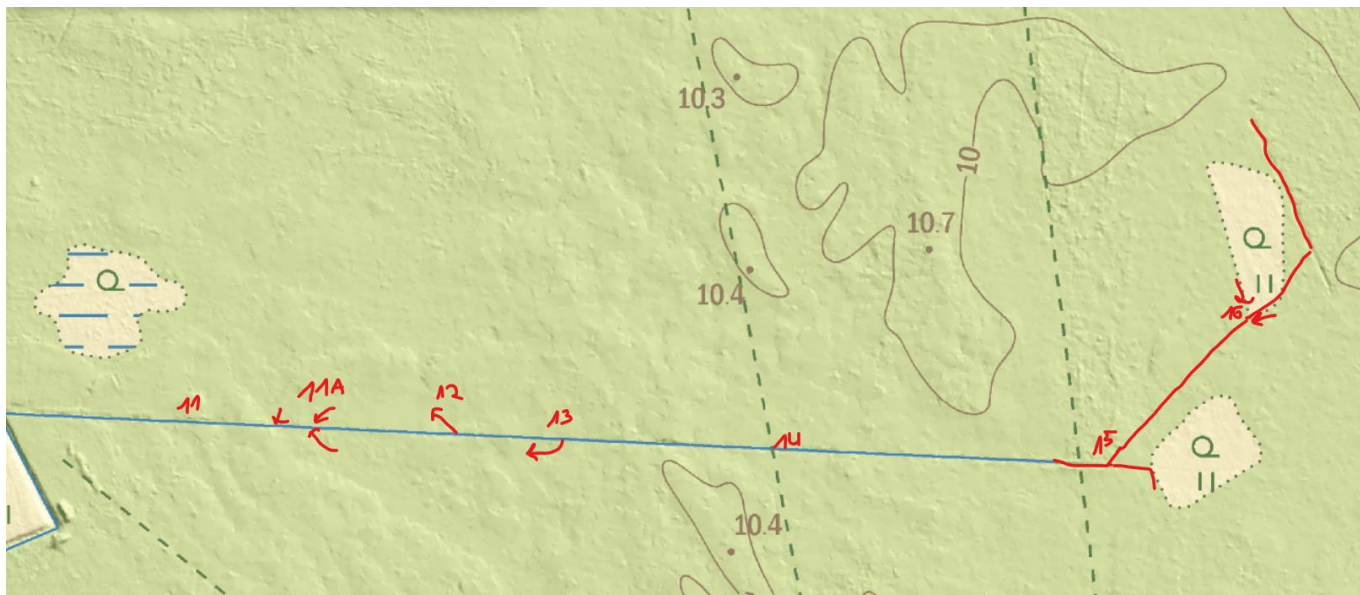


10. Veerohkem osa, millel oli aga jää peal, mis viitab, et äravoolu suurt pole.



11. Oja lähteks loetud koht. Nõlva peal algav kraav, mis oli otsast alates niiske, aga voolavat vett polnud. Paarkümmend m allpool vesi juba nirises ning valgus lõpuks punktis 10 olevasse madalasse ossa.





11. Tumedaveeline, puudega ääristatud voolusäng, mis oli oluliselt ojalikum, kui oja säng ise.



11A. Ida pool algab lodu, kus vesi ei voola mööda konkreetset sängi. Noolega tähistatud kohtades voolas vesi kraavjasse sängi tagasi. Nende ja punkti 12 vahel on sirge säng puid täis ning õigem oleks kaardistada mõttelise teljena.

12. Suurem osa vett voolas põhja poole lodu peale.

13. Osa vett voolas lõuna poole lodu peale.

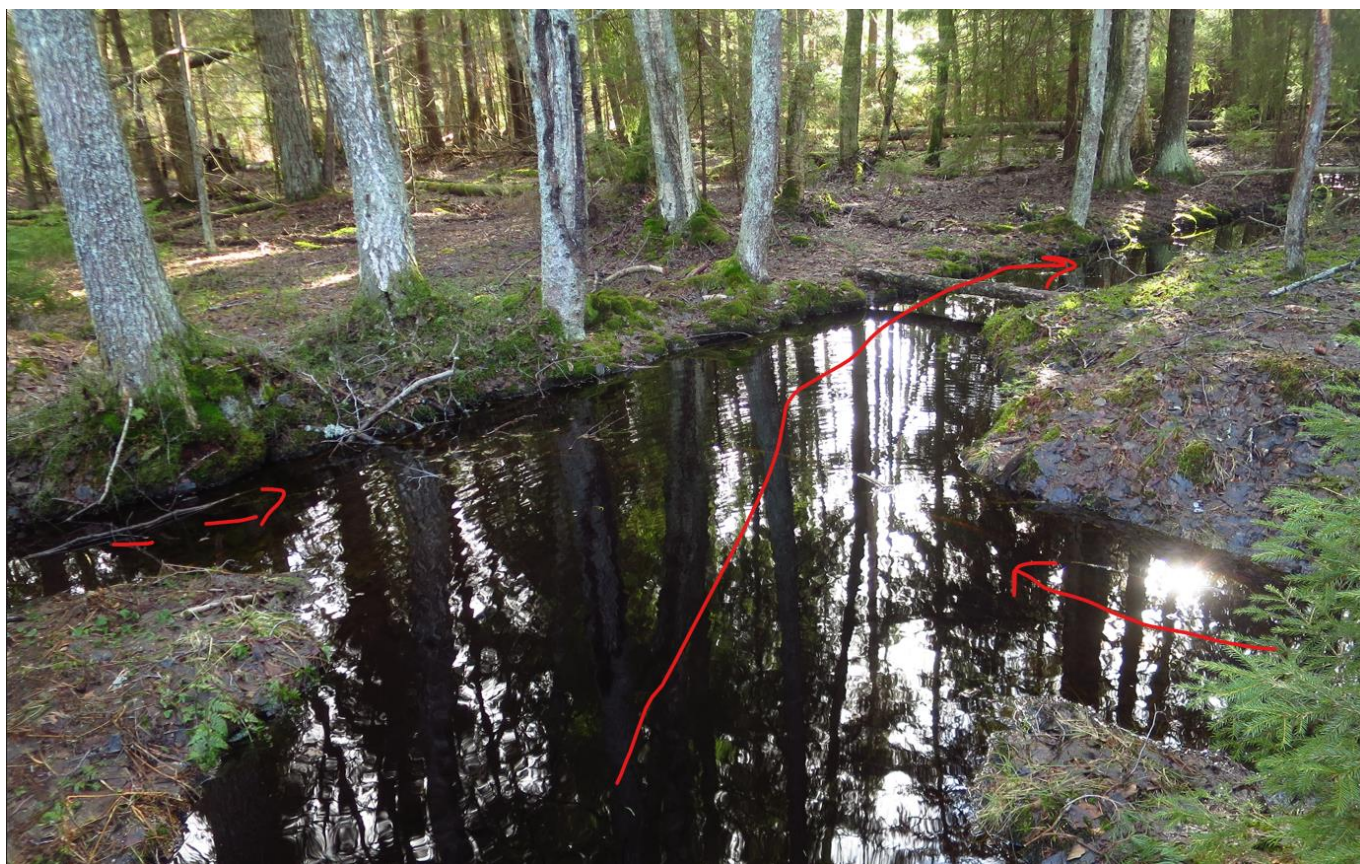
14. Kitsas ja suhteliselt sügav tumeda veega loodusilmeline voolusäng, kus vesi selgelt voolas.

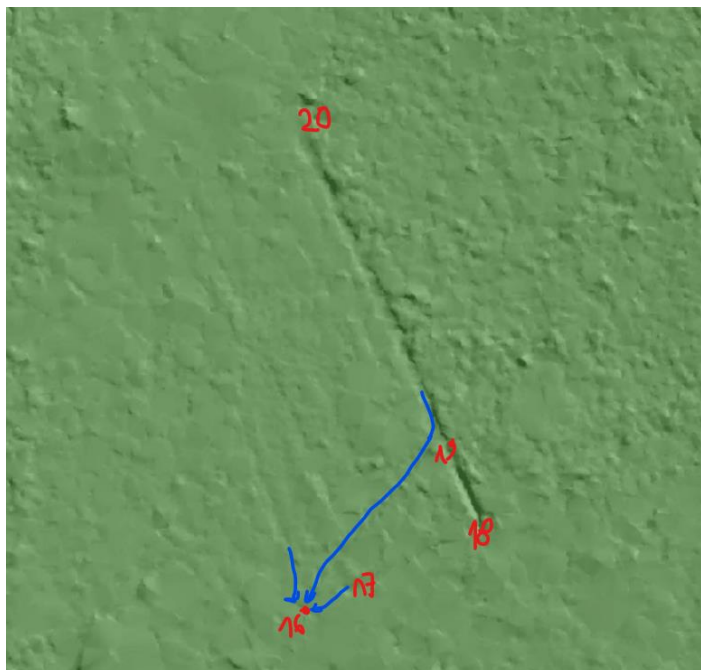


15. Kraavirist, kus vesi voolab kirde poolt. Ida poolt tuleb ka väike ja madal kraav, aga vett selles ei voola ja on vaid lombiti põhjas. Kraaviristist itta jääv legendik oli vee all.



16. Koht, kus saavad kokku kolm voolusoont. Kõige veerohkem ja kraavilikum tuleb kirdest. Põhjast mööda lagendiku lääneserva tuleb looduslikuilmelisem voolusäng, kus vett voolas vähem. Ühinemiskohast põhja pool on suur rändrahn. Säng kadus paarikümne m kaugusel lagendiku peal ära. Lagendik oli üleujutatud. Idast tulevas harus oli visuaalselt rohkem vett, kui põhjapoolses, aga ka see algab ristist vaid paarikümne m kaugusel. Keskmine haru tundus olevat kõige uuem, kuna kallastel kasvas võsa ja suuri puid polnud. Ristist allavoolu oli kraavi kaldal vanu puid, mis viitab, et see on seal olnud aastakümneid.





17. Idapoolses kraaviharus algas vesi selles kohas. Kuna enne punkti 16 kogunes vett omajagu, kuid voolu polnud näha, siis on võimalik, et seal on tagasivalgunud vesi.

18. Reljeefivarjutusel nähtav kraav on olemas ja nurga peal oli vesi ka sees, aga vahetult pärast kurvi kadus vesi ära. Punktide 18 ja 17 vahel oli kuiv. Võimalik, et tegemist on vana kraaviga, mis rajati enne kirdest tulevat kraavi ning seepärast on see tänapäevaks suuresti täis kasvanud.



19. Kraavirist, kus vett palju, aga näiliselt seisis. Kuigi osa vett ulatus ka lõunasse, punkti 18 poole, siis põhitelg on loodest edelasse. Loodest tulev voolusoon on väljanägemiselt täiesti kraav.



20. Põhimõtteliselt algab kraav siin. Ülesvoolu on küll ka vett, aga see on raiesmikuroobastes. Seal oli ka näha vee voolamist.





Järeldus: Ajalooliste kaartide põhjal on praegu Suuroja ülemjooksuks peetav haru hilistekkeline kraav. Seda pole peal veel ka 1972. aasta NL 1:25 000 topokaardil. Küll on sellele märgitud aga ida poolt metsast algav oja.



EV 1:25 000 topokaardil on kujutatud veelgi kaugemalt ida poolt Pikanõmmelt algavat kraavi, millesse suubub punkti 4 juures põhja poolt samasugune vooluveekogu jupp, nagu see on looduses ka praegu jälgitav. Loode poolsel alal moodustuvad veed on sellel kaardil kujutatud voolama mere poole mööda väiksemat oja või kraavi Suurojast põhja pool:



Mellini Liivimaa atlases on kujutatud kahte Aablahte suubuvat ja poolsaare keskosas algavat vooluveekogu. Neist põhjapoolsem tähistab tõenäoliselt Suuroja ja lõunapoolsem Mustoja.



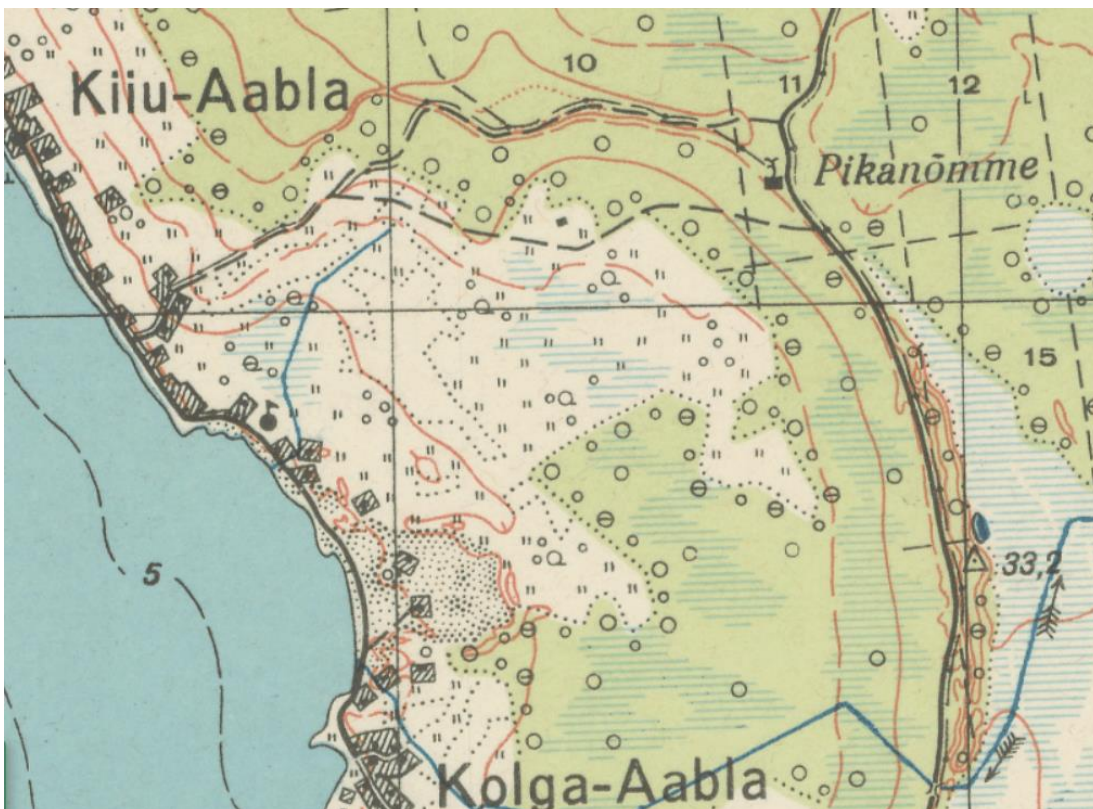
K6606941_26_Y:585587_16

Mellini Liivimaa atlas 1798 Tartu Ülikool

Schmidti Eestimaa kaardil on kujutatud samuti kahte lahte suubuvat vooluveekogu, aga põhjapoolne on oluliselt lühem kui Mellini atlasas:



Kusjuures arvestades põhjapoolsema oja suubumise kohta, võib kaardile olla kantud hoopis Suurojast linnulennult 270 m põhja pool suubuv vooluveekogu. Seni EELISes staatuses „Menetluses“ olev Liivani oja (VEE1400060). Kindalsti on ainult Liivani oja kantud EV 1:50 000 topokaardile:



Seetõttu võib Suuroja puhul olla tegemist täielikult inimtekkelise vooluveekoguga, mida ei peaks üldse ojana käsitlema. Kuna selle hüpoteesi toetuseks pole aga piisavalt tõendeid ning oja on arvele võetud Aabla oja nime all „halli raamatu“ põhjal, siis vastavat ettepanekut käesolevas protokollis ei tehta. Küll on aga selge, et praegu oja kesk- ja ülemjooksuna käsitletav osa seda ei vääri ning ojaks peaks lugema ida poolt metsa seest tulevat vanemat ja enamjaolt ka loodusilmelisemat haru. Kuna EV topokaardil idast Pikanõmmelt algavat haru enam vooluveekoguna ei eksisteeri, siis tuleb sobiva lähte leidmisel aluseks võtta tänapäeval tunnetatava ojaliku veekogu algus. Enam-vähem loodusilmeline vaadeldud vooluveekogu alates punktis 16 olevast kolme voolusoone ühinemiskohast. Kuna seal saavad kokku mitu voolusoont ning muutub oluliselt süngi iseloom, siis sobib see punkt ka Suuroja uueks lähteks.

