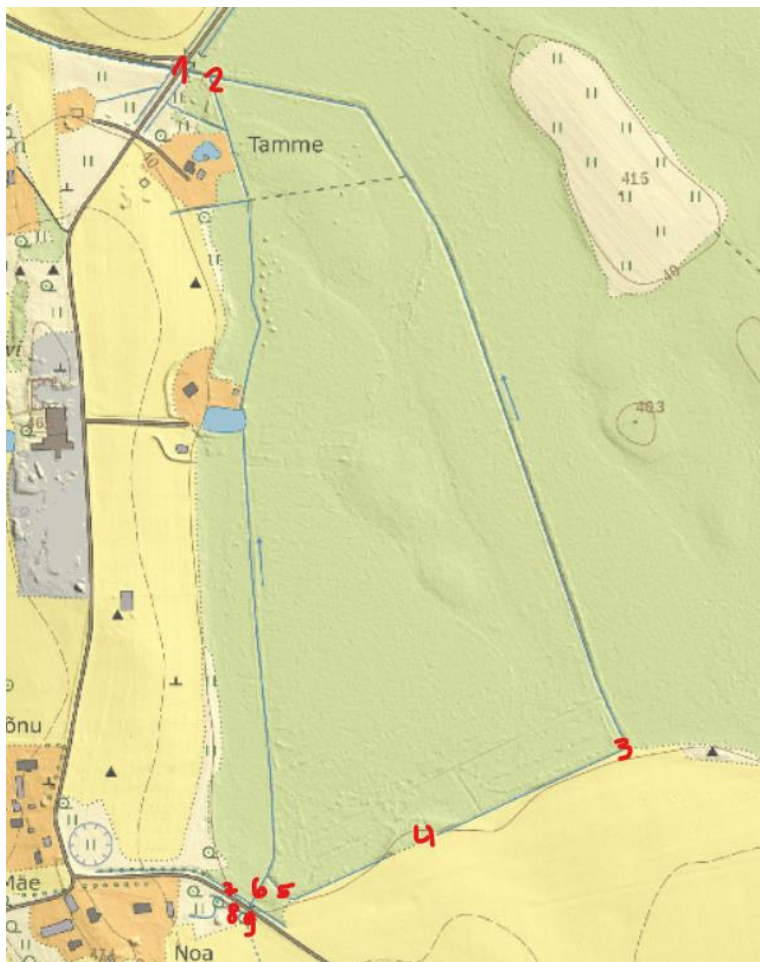


Kodasoo oja ülemjooksu (VEE1083200) vaatlus

Vaatluse aeg 27.10.24. Vaatleja Marko Vainu



1. Kraavjas vooluveekogu. Vesi voolas:



2. Kahe voolusoone ühinemiskoht. Selgelt rohkem vett tuli ida poolt ehk mööda Kodasoo ojaks loetavat telge:



3. Täisnurkne käänak kraavjal vooluveekogul. Vesi voolas:



4. Kodasoo oja lähteks loetud kraavi otsa enam ei eksisteeri, sest põndakust on hiljuti läbi kaevatud ning vesi nirises edelast loodesse:



5. Diagonaalses kraavijupis oli vesi sees, aga lõuna poole see ei voolanud. Samuti ei voolanud vett edela-kirdesuunalisest kraavist siia, sest madal katkestus oli vahel. Põhja pool kogunes kraavi rohkem vett.

6. Kuiv, madal voolusäng. Kuju järgi võis see kunagi olla oja looduslik süng. Tänapäeval sellel enam ühendust edela pool olevate kraavidega pole:



7. Tee ääres on madal, kuiv kraav.

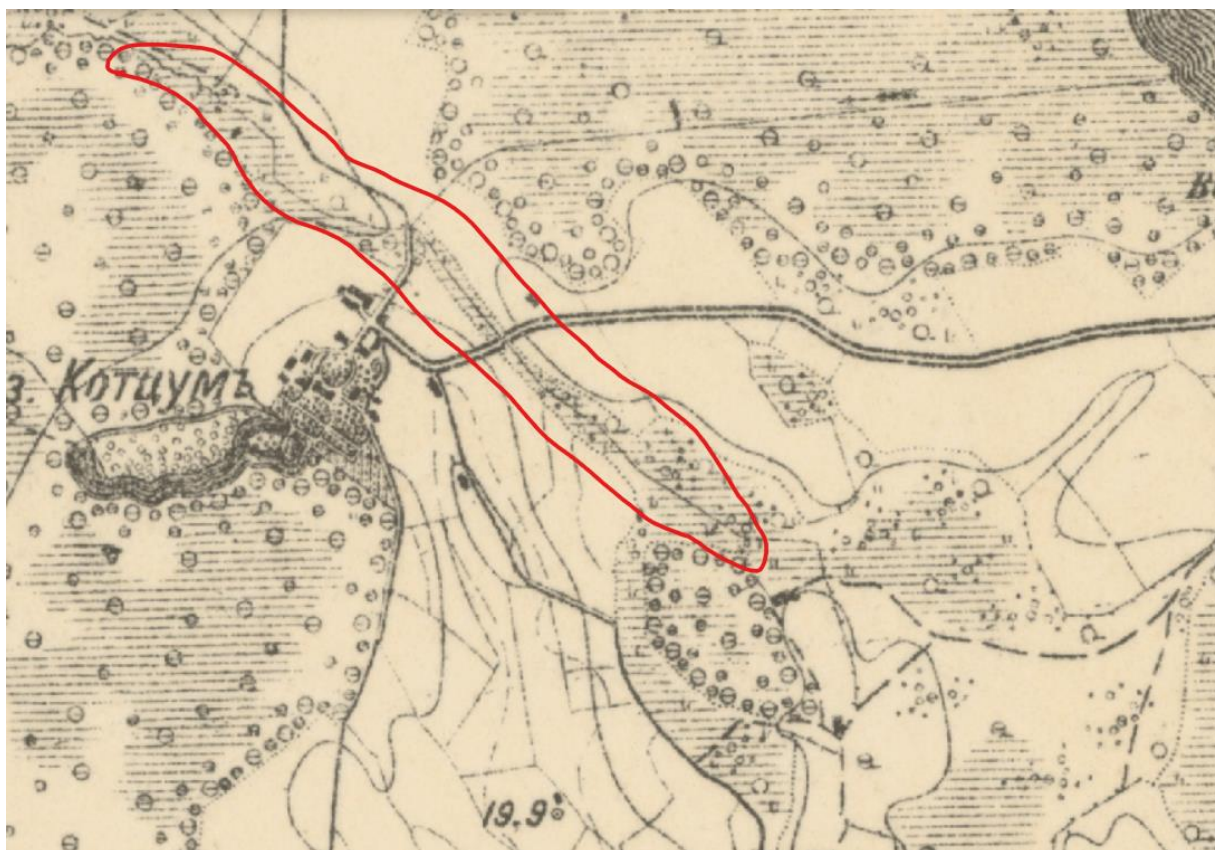
8. Ka see kraav oli kuiv.

9. Lõuna poolt voolas vesi mustast torust lemledega kaetud lompi ja sealt truubi kaudu ida poole, uude kraavi. Erielektrijuhtivus oli $751 \mu\text{S}/\text{cm}$:

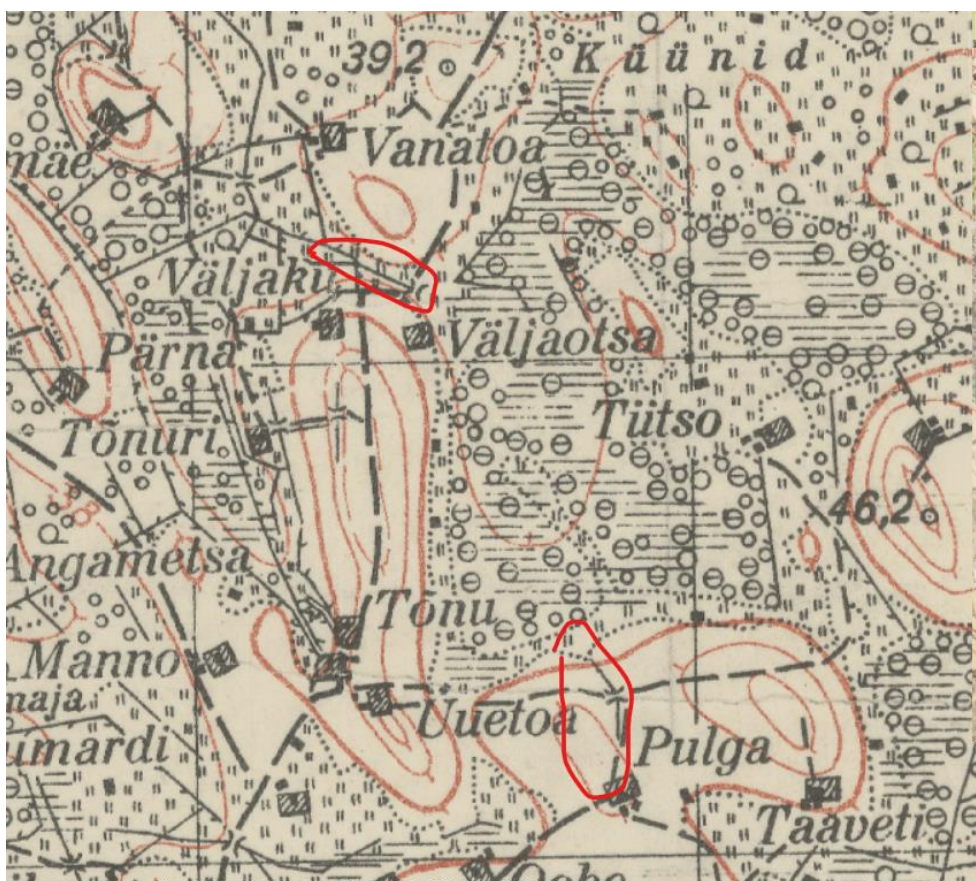




Olukord ajaloolistel kaartidel: Verstasel kaardil on Kodasoo oja (või Kaberla oja ülemjooksu) kujutatud looduslikuna Kodasoo mõisast põhja pool. Ülemjooks on kujutatud sirglõikudena ning telg algab Tallinn-Narva maanteest põhja pool soost:



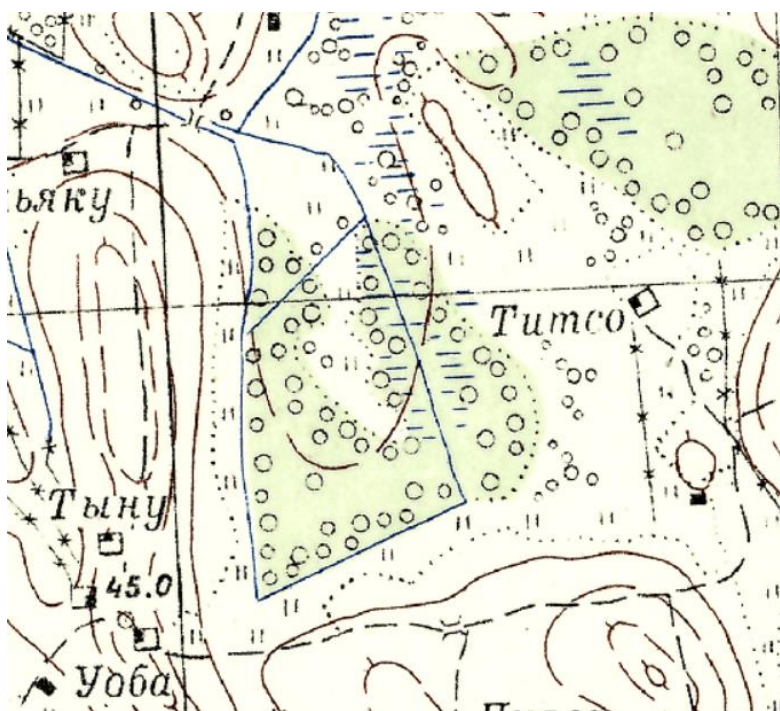
EV 1:25 000 kaardil on oja telg kujutatud enam-vähem tänapäevases asukohas kuni vaatluspunkti 1. Sealt ülesvoolu soos on kaardile kantud vaid ühendamata kraavilõigud. Samas on kaardil soost lõuna pool, vaatluspunktist 4 veidi ida pool kujutatud lõunast põhja kulgenud kraavjat vooluveekogu, mille telg lõpeb soos:



Rummu mõisa kaardile 1864. aastast (EAA.3724.4.288) on Uuetoa ja Pulga talude vahele, EV kaardil olevast joonest lääne poole, kantud vooluveekogu algus. Uuetoa talust põhja pool lõpeb kaart küll ära, kuid vooluveekogu suund on loodesse, mitte kirdesse, nagu tänapäeval:



NL 1:25 000 kaardil 1947. aastast vaatluspunktist lõuna pool olevas soos olev kraavivõrk kujutatud üsna sarnaselt 2023. aasta põhikaardile:



Järeldused: Kodosoo oja loodusliku lähte asukoha tuvastamine on keeruline. Kõige tõenäolisem näib olevat, et veevool sai alguse Uuetoa ja Pulga talude vahelt ning kas loomulikult või inimese abiga kulges põhja poole läbi soise metsa. Arvestades, et tänapäeval asub Maa-ameti põhikaardile kantud kollektoreesvool enam-vähem samas kohas, kahe madala künka vahel, kus 1864. aasta mõisakaardile kantud voolusäng, võib eeldada, et sealt on pidevalt vett voolanud. Kollektoreesvoolu alguses on tänapäevalgi kevadeti üleujutatav ala. Vaatluse ajal ei märganud seda aga üle kontrollida:



Seetõttu võib ka oletada, et algupärasem voolutee oli mööda läänepoolsemat sängi punktist 6 punkti 2. Eelnevat arvesse võttes on Kodosoo oja **sobivaks läheks vaatluspunktis 9 olev eesvoolu ots.**