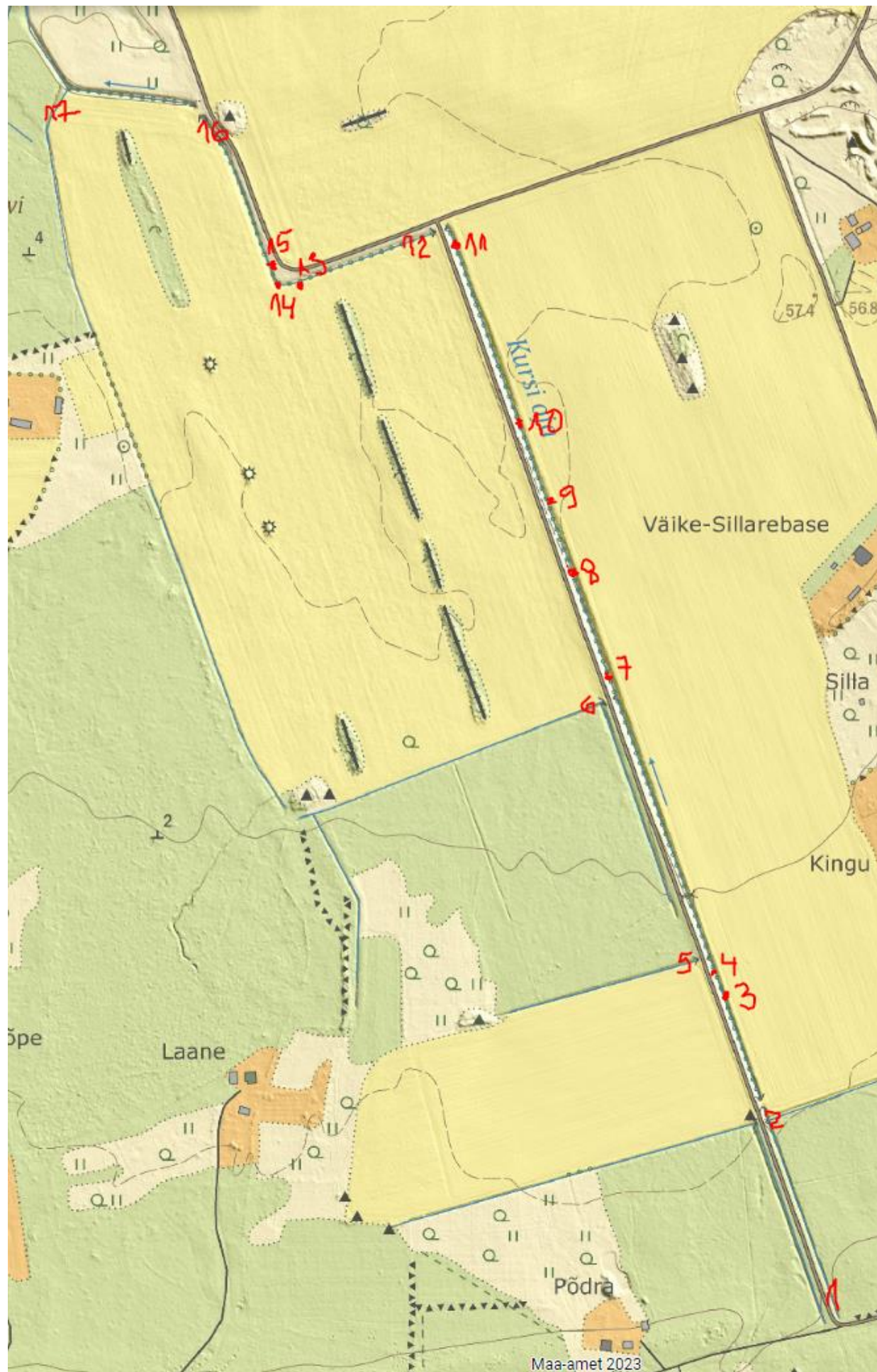


# Kursi oja (VEE1082300) ülemjooksu esimene vaatlus

Vaatluse aeg 22.10.2023. Vaatleja Marko Vainu



1. Algab madala samblase ja kuiva kraavina palumänniku ja kruusatee vahel. Mõnikümmend m algusest põhja pool oli äärtest võsa rajatud.



2. Ainult seisev vesi oli lehtede all. Kummalgi pool teed ristuvad kraavid olid täiesti kuivad. Kui Kursi oja oleks tüübis kraav, võiks selle algus olla siin, kus saavad kokku kolm kraavi, sest edasi põhja poole oli kraav vähemalt põhjast märg. Samas kohas on ka eesvoolu algus.



3. Paremalt kaldal esimene denaaziots. Vesi nirises välja.



4. Vasakul kaldal дренаaziots, vesi voolas välja.

5. Vasakult poolt suubuv kraav oli täiesti kuiv.

6. Vasakult poolt suubuv kraav oli täiesti kuiv.

7. Drenaaziots paremal pool. Vooluhulk üle 1 l/s. Korralikum vool kraavis sai alguse siit.



8. Kummalgi pool üks дренаažiots. Parempoolsest nirises veidi, kuid vasakpoolsest voolas korralikult.
9. Drenaaziots vasakul pool.
10. Ilmselt järjekordne дренаažiots vasakul pool, kuigi näeb välja nagu allikas, sest betoneeritud serva pole ja toru pole ka näha, aga kompimise peale tunduvad nõlva sees kandilised tükid olemas olevat.



11. Drenaaziots paremal pool. Vooluhulk üle 1 l/s.



12. Truubist voolas läbi arvestatav vooluhulk.



13. Ookrist oranž toruots vasakul pool. Vooluhulk mitu l/s.



14. Veel suurema vooluhulgaga toruots vasakul pool.



15. Toruots paremal vool, vooluhulk üsna väike.

16. Kraav oli sirge, aga liivapõhjaline ja kiirevooluline. Kui ei teaks, et kõik vesi tuleb torudest, arvaks, et kõlbaks sirgendatud ojaks küll.



17. Vasakult suubuvast kraavis vesi voolas.

## Kursi oja (VEE1082300) ülemjooksu teine vaatlus

Vaatluse aeg 04.02.2024. Vaatleja Marko Vainu



1. Sügisese vaatluse punkt 3. Vesi voolas torust välja ja tekitas 5 m pikkune jäätumata voolusoone. Ülesvoolu oli jää peal ja näha oli üksikuid jäävabasid mudaseid alasid. Toruotsa taga kraavi idakaldal on valge post. Seda on kaldaerofotodel näha.





2. Sügisese vaatluse punkt 4. Lääne poolt suubuv дренаažitoru ots oli lume all ja vee voolamist polnud näha.

3. Idakaldal дренаažitoru ots, vett voolas rohkem välja kui punktis 2. Sügisel jäi märkamata.





4. Idakaldal veel üks drenaažiots, mis sügisel jäi märkamata. Vett voolas korralikult välja. Ka sellest mõnikümmend meetrit allavoolu oli veel uuesti jää peal.



5. Sügisese vaatluse punkt 7. Sügisel lõunapoolsetest drenaažiotest oluliselt veerohkem olnud ots oli ka sel korral neist veerohkem ning sellest allavoolu vesi enam ei jäätunud.





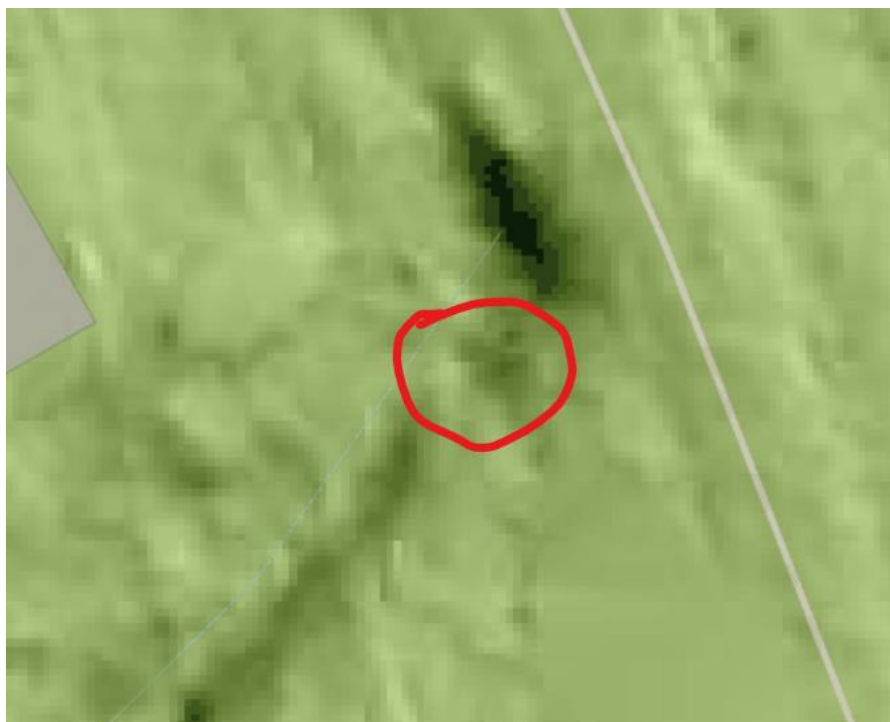
6. Oja vana sāngi otsas oli vesine jäänemata lomp. Sellest algas jäänemata soon, aga nähtavat vee voolamist polnud. Allikat sellesse punkti ei kaardistaks, aga ETAKi sinine joon võiks sealt küll alata.



7. Siin punktis nirises vesi juba silmnähtavalt.



8. Toruots, millest voolas üsna palju vett välja ja algas kena looklev ojake. Toruots pole päris selles kohas, kus ETAKis kaardistatud, vaid süvendi lääneküljes. Toru asimuut on 130°.





**Järeldus:** Verstasel kaardil on Kursi oja looduslikus sängis voolavana kujutatud alates sügise vaatluse punktist 12. Sellest ülesvoolu on kujutatud mitmest suunast kokku voolavaid kraave. Kõige pikem neist kulgeb enam-vähem samas sihis, kui oja tänapäevane ülemjooks. Samas ei ole selle põhjal võimalik järeldada, kus võis olla oja looduslik lähe. Seetõttu tuleb oja lähte asukoha määramisel tugineda tänapäevasele tunnetuslikult sobivaimale asukohale. Selge vooluveekogu algas talvise vaatluse ajal punktist 1. Sügise vaatluse ajal nirises torust küll vähem vett välja ja vooluveekogu algus polnud nii selgesti tajutav. Sellest punktist ülesvoolu ei meenutanud praegu Kursi oja lähtelõiguks loetav kraav aga millegi pooldest oja. Seetõttu on talvise vaatluse punkt 1 kõige kaugemal ülesvoolu olev punkt, mida saaks veel ojaks lugeda ja lähe tuleks määrata sinna. Põhimõtteliselt oleks võimalik lähteks lugeda ka talvise vaatluse punkti 5, kuid see oleks suuresti subjektiivne, sest osad voolava veega dreenažiotsad tuleks otsustada lugeda oja lähte andmiseks mittepiisavaks.

