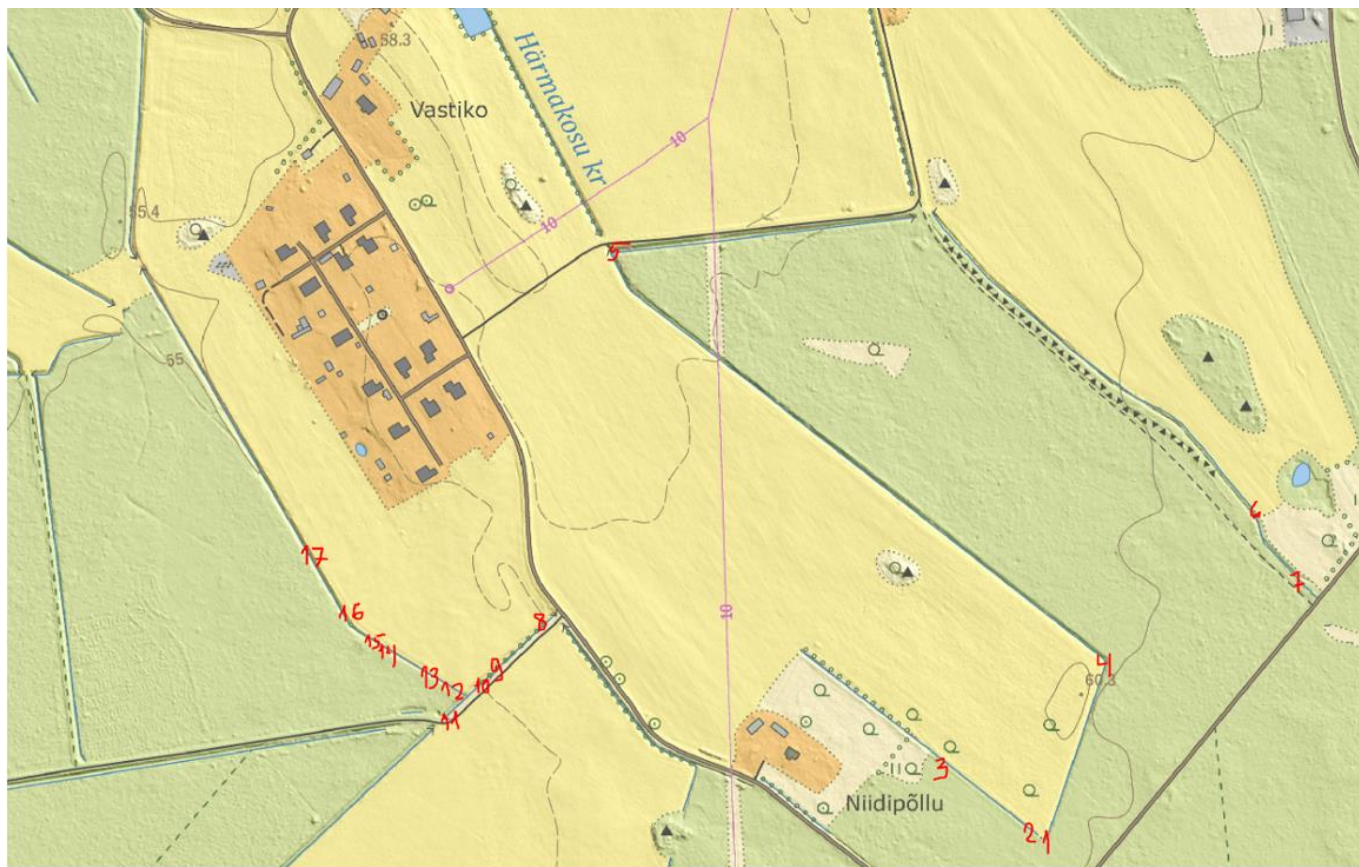


Härmakosu kraavi (VEE1087602) vaatlus

Vaatleja: Marko Vainu, vaatluse aeg 12. ja 15.04.2026.



1. Kraavis oli algusest peale palju seisvat vett:



2. Loodesse suunduva kraavi põhjas oli veidi seisvat vett.
3. Kraavis oli vett rohkem kui punktis 2, aga ei voolanud.
4. Kraavis vesi nirises ning ookriline sete oli põhjas:



5. Vett nirises mõlemast harust. Lõuna poolt tuleva kraavi äärtes olid vanad puidust piirded erosiooni tõkestamiseks. Ühinemiskohas tundus veidi veerohkem olevat idapoolne haru. Truubist põhja pool oli vasakul kaldal veerohke drenisuu, millest tundus tulevat rohkemgi vett kui kraavist läbi truubi:





6. Kraavis algas seisva veega lomp selle koha pealt:



7. Kraavi algus oli kuiv:



8. Kraav oli kuiv.

9. Siit algas seisva veega lomp:



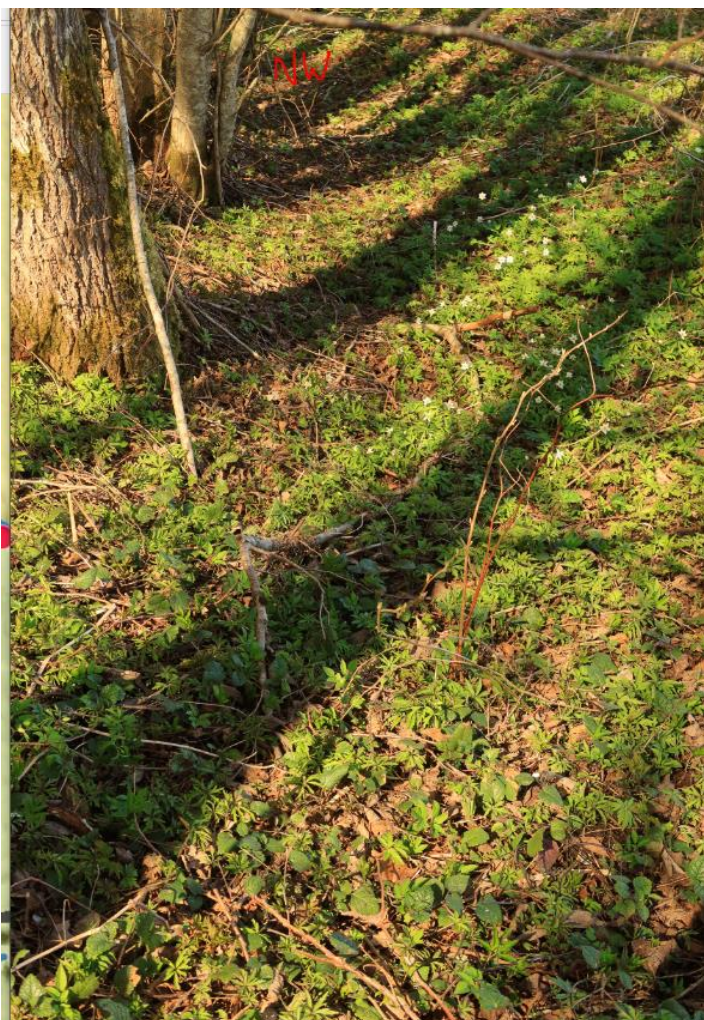
10. Kraavi mõlemal kaldal oli mitu ookrisetega madalat soppi. Mõnest oli näha ka kerget nirisemist. Eelmises punktis nimetatud lombist allavoolu hakkas vesi kraavis voolama ning vooluhulk suurenes kümme korda oluliselt. Seega põhimõtteliselt saaks ala käsitleda pika väljavoolufrondiga allikana:





11. Siin voolas edela poole juba üsna ohtralt selget vett.

12. Loodesse suunduval kraavil pole ühendust edelasse suunduva kraaviga (**ETAKis parandada**). Kraav algab madala kuiva vaona, milles kasvavad ülased:



13. Siin läks kraavi põhi niiskeks.

14. Kraavi põhjas oli seisva veega lomp:

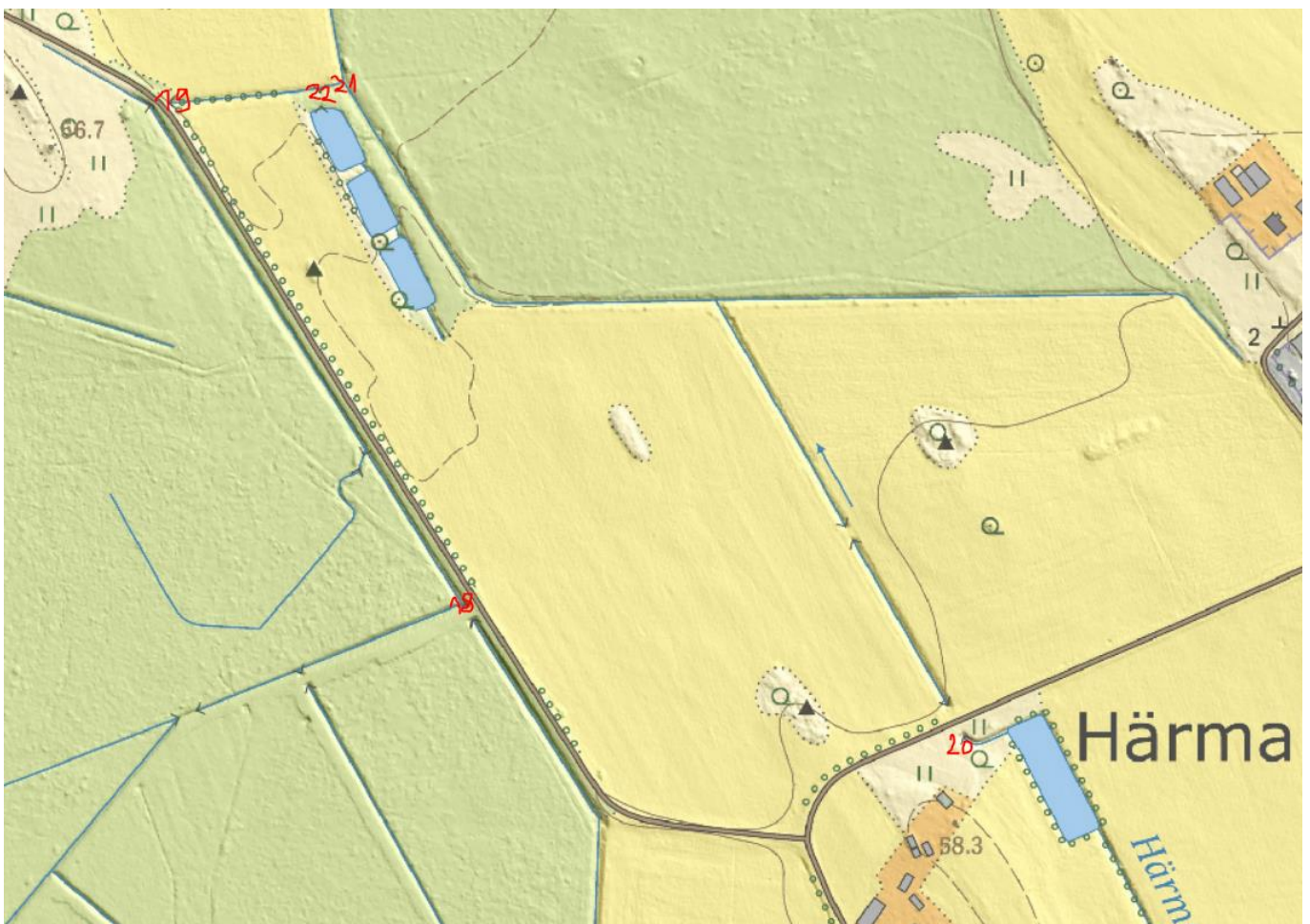


15. Lombi tekitas kraavis olnud katkestus. Sellest edasi oli jälle peaaegu kuiv. Siin algas uus lomp, kuid kraavikäänak oli jälle kuiv.

16. 20 cm laiune ja 10 cm sügavune niiske vagu. Vesi ei voolanud:



17. Kraavi idakaldas drenisuue, mis nägi välja nagu ookrine allikas. Vesi nirises ookriastangust alla. Veevool kraavis algas sellest drenisuudmest:



18. Lääne poolt voolas omajagu selget vett, aga lõuna poolt voolas vist veidi rohkem. Nurga peal oli infotahvel, et maaparandussüsteem rekonstrueeriti 2018. aastal:



19. Vesi voolas.

20. Betoonpais, millel neli lauda ees. Vesi voolas laudadest üle. Paisust ida pool oli oranž toru, mis suundus kaanega kaetud kaevu ja seal paisu betoonšahti. **ETAKis võiks paistiigi kaardistada kuni paisuni:**



21. Vesi voolas läbi truubi (**ETAKis puudu**), kuigi truubist ida pool oli nõva olemas, aga sinna vesi ei ulatunud. Ühinevad kraavid olid üsna ühesuguste vooluhulkadega. Võib-olla oli mõnevõrra rohkem vett läänest suubivas kraavis:



22. Endise biotiigi väljavoolutorust vett ei voolanud:



Järeldused: Härmakosu kraavi ülemjooksu staatusele konkureerib kolm üsna sarnase vooluhulgaga haru. Üks, mis algab vaatluspunktis 1, teine vaatluspunktis 7 ja kolmas vaatluspunktis 12. Nimetatutest kaks viimast näisid olevat praeguse kraavi teljega ühinemiskohtades sellest küll mõnevõrra veerohkemad, kuid erinevused ei olnud märkimisväärsed. Kummagi haru algus oli vaatluse ajal kuiv. Praegu kraavi ülemjooksuks loetavas harus oli aga vesi algusest peale sees. Seega, kuna häid objektiivseid argumente ühte haru teisele eelistada pole, võib nentida, et kraavi praegune registrikuju on asjakohane, kuna see näeb kogu pikkuses veekogu moodi välja.