



## KESKKONNATEABE KESKUS

Lp Harry Liiv

Teie: 24.04.2012 nr 12-15/3529

Keskkonnaministeerium

Meie: 06.06.2012 nr 10.-2/988

Järveotsa oja VEE1176600 voolusängi ja kalda kitsenduste täpsustamine

Vastavalt teie kirjale 23.04.2012 nr 12-15/3529-1 käisid 7. mail 2012 Maa-ameti geoinformaatika osakonna topoandmete büroo juhataja Olev Veskimäe ja sama büroo peaspetsialist Mirjam Tombak ning Keskkonnateabe Keskuse keskkonnaregistri osakonna juhataja Uudo Timm ja sama osakonna peaspetsialistid Tõnu Raudsepp ning Margit Tennokene olukorda looduses üle vaatamas.

Välivaatlusele eelnevalt töötati läbi selle veekoguga seotud varasemad kaardimaterjalid ja muud andmed.

1940-ndate aastate lõpu NLiidu sõjaväe topokaardil on jälgitavad Astangule rajatud sõjaväe laod ja nende vahelt kulgev Järveotsa oja. Hilisemad kaardid on sõjaväeladude piirkonnas ilmselt salastamise eesmärgil praktiliselt infotühjad (1950-ndate lõpp, 1980-ndate lõpp). Siiski on 1950-ndate aastate lõpu sõjaväe topokaardil Järveotsa oja veel kujutatud.

Kuni 1980. aastateni on märgitud Järveotsa oja alguseks Harku raba keskmist osa (Valgeraba). Oja läbis Harku mäed ja voolas truubis endise Vääna raudteetammi (praegu Tähetorni tänava sõidutee) alt läbi, sellelt mahasõidutee ristmiku kohal. (joonis 1). Seoses Hiiult Astangule suunduva raudtee rajamisega truup suleti ja oja suunati kraavina piki Tähetorni tänava sõidutee (endise raudteetammi) edelaserva pidi loodesse kuni Harku raba põhjaosast (Mustrabast) algava kraavini. Edasi kulgeb oja Ääre tänava ristmel läbi truupide Tähetorni tänava sõidutee ja mahasõidutee alt läbi. Edasi on oja kulgenud ilmselt kahte suunda. Üks voolusäng on kulgenud Ääre tänava alt läbi ja piki Aasa talu (Tähetorni 90) juurde viiva tee äärset ning Tähetorni 90b maaüksuse idapiiril kulgevaid kraave mööda endise Järveotsa oja vana sängini. Seda voolusängi kajastavad ka maakatsastri aluskaart ja põhikaart. (joonis 2). Teine osa veest voolab Ääre tänava ristist läbi metsa Lauka tänava sõiduteeni ja selle servast läbi truupide Järveotsa oja vana sängini. Kraavide lõiku Lauka tänava ääres Eesti põhikaart ei kajasta.

Mustamäe tee 33  
10616 TALLINN  
Telefon 673 7577  
Faks 673 7599  
E-post info@keskkonnainfo.ee

Registrikood 70008948  
<http://www.keskkonnainfo.ee>

Rõõmu tee 2  
51013 TARTU  
Telefon 733 9713  
Faks 733 9464  
E-post metsad@keskkonnainfo.ee

Eesti baaskaardil on Järveotsa oja ekslikult kirjutatud nimi Soone oja. See on tekitanud mõnedel infosüsteemide kasutajatel, kus kasutatakse teatud üldülevaate kaartidel aluskaardina baaskaarti, segadust kumma ojaga siis ikkagi tegemist on. Ka keskkonnaregistri avalik teenus kasutab keskmise mõõtkava puhul alusena baaskaarti. Kohanime nõukogu on kinnitatud kõnealuse oja nimeks Järveotsa oja ja selle alguseks loetakse kraavi Mustaraba ja Harku mägede serval algavat kraavi.

Praegust olukorda üle vaadates tõdesime, et jõudes Tähetorni tänavani (endine raudteetamm) kulgeb Järveotsa oja piki tänava sõidutee edelaserva pidi kuni ühinemiseni Harku raba põhjaosast (Mustrabast) algava kraaviga. Seejärel voolab oja Ääre tänava ristmel läbi truupide Tähetorni tänava sõidutee ja mahasõidutee alt läbi. Edasi voolab oja läbi metsa Lauka tänavani ning sealt piki Lauka tänava sõidutee loodeserva ja selle pikendust kulgevat kraavi Järveotsa oja vanasse sängi.

Ääre tänava alt läbi voolab vett ilmselt vaid suurvee ajal ja sedagi piiratud koguses, sest tee alune truup on suhteliselt väikese läbimõõduga. Tähetorni 90b maaüksuse idapiiril kulgevas kraavis oli küll ka paikvaatluse ajal veidi vett, kuid see ei jõudnud sinna Harku rabast vaid ümbritsevast metsast.

Kokkuvõtvalt selgus paikvaatluse käigus, et Järveotsa oja kulgeb Ääre tänava ristist Lauka tänavani ja sealt edasi pikki kraavi vanasse oja sängi.

Järveotsa oja on oma tekkelt looduslik oja, mille sängi on aegade jooksul mitmetes lõikudes tugevasti muudetud. Ojja on juba enne sõda juhitud Harku rabast turba kaevandamise käigus kuivendusvett ning seetõttu pole oja algne algus üheselt tuvastatav. Kohanime nõukogu poolt kinnitatud oja algus on kolmest võimalikust algusest kõige loogilisem, sest Harku mägede ja raba vahele valgub nõlva vesi, mis toidab oja algust. Seoses raudtee tammide ja astangu sõjaväeladude ehitusega on oja mitmes kohas õgvendatud ja uutesse sängidesse juhitud. Sellegi poolest tuleb antud vooluveekogu lugeda ojaks ning selle kallastel arvestada kaldakaitse võõnditega.

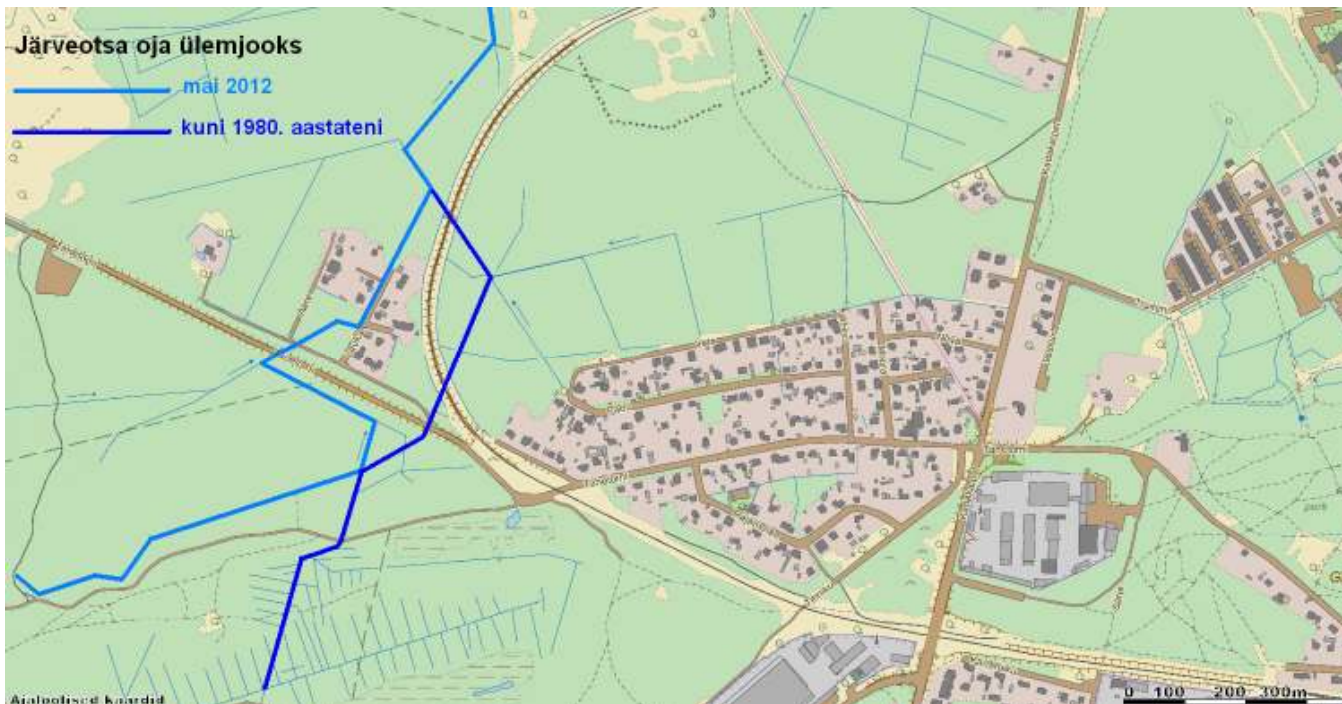
Lugupidamisega

*/ allkirjastatud digitaalselt/*

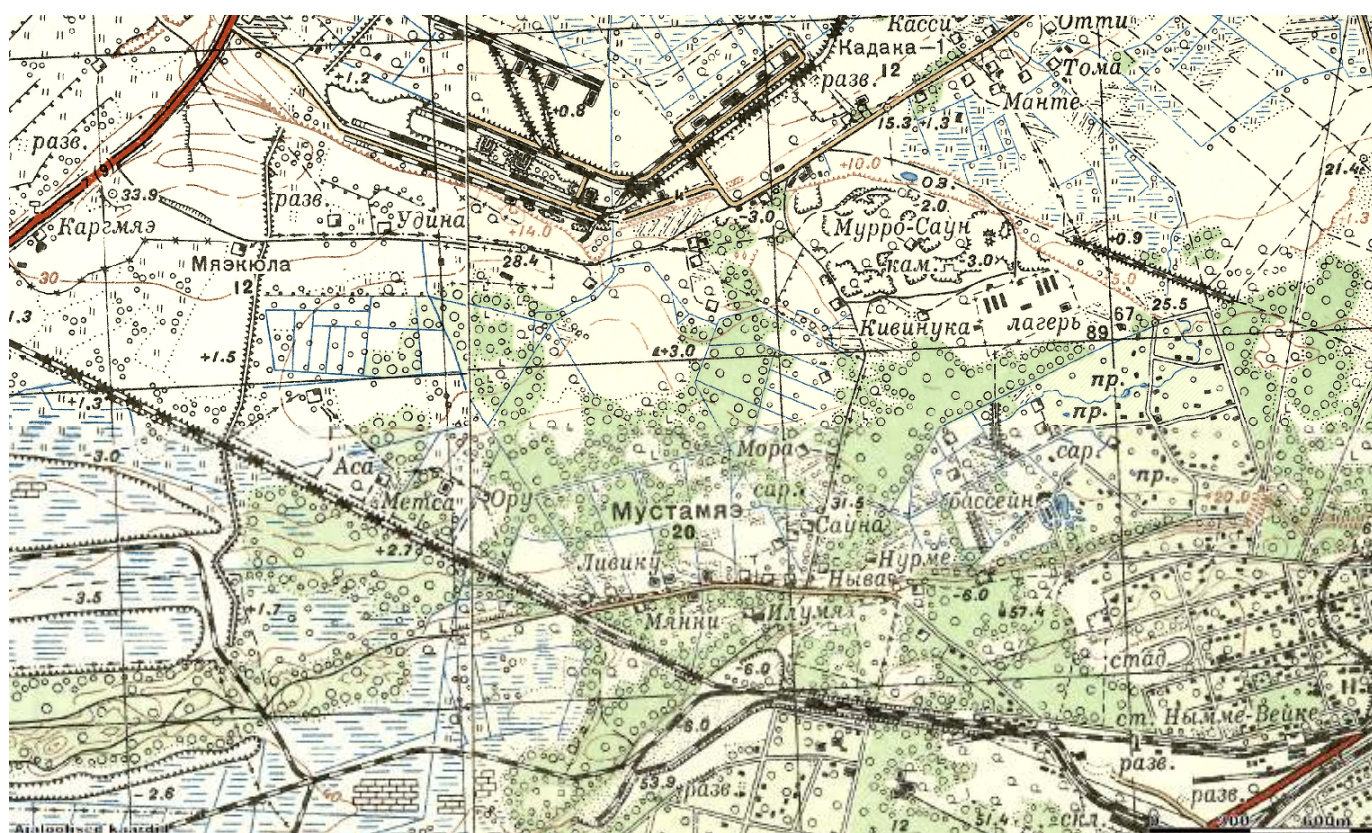
Kalle Karoles

Peadirektor

Koostajad: Tõnu Raudsepp, Margit Tennokene, Uudo Timm



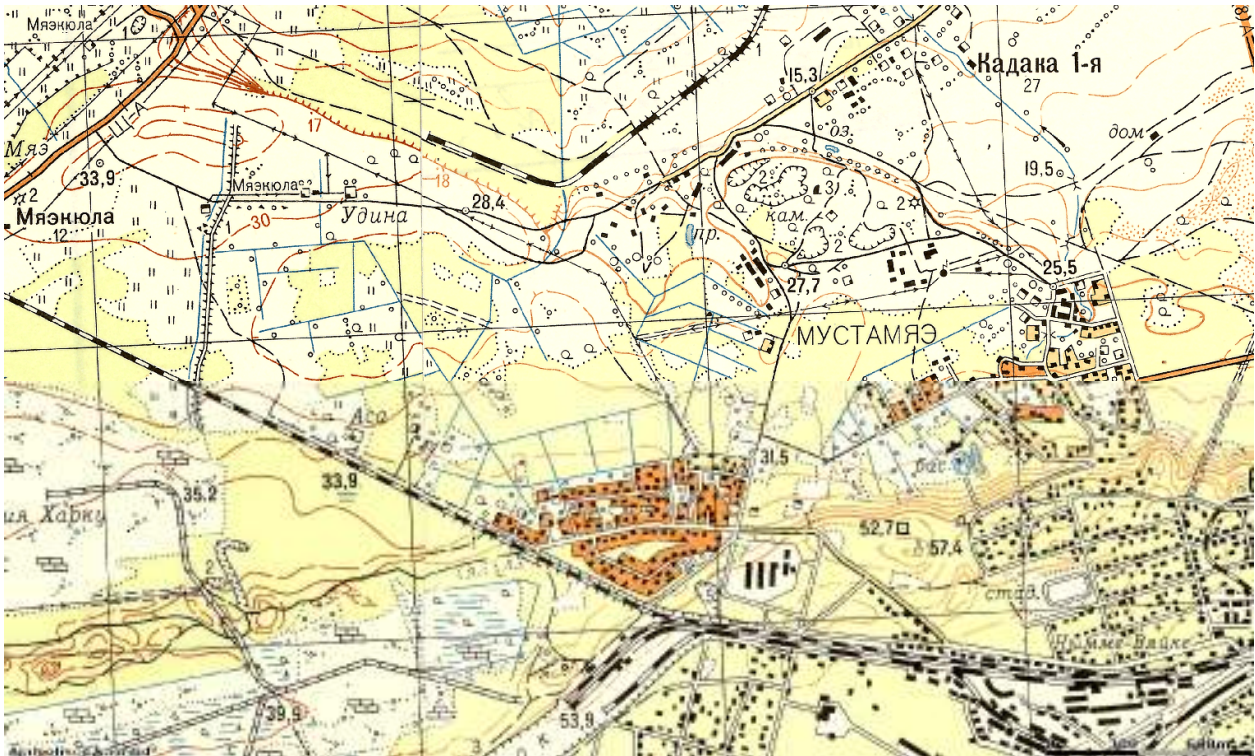
Joonis 1. Järveotsa oja ülemjooks



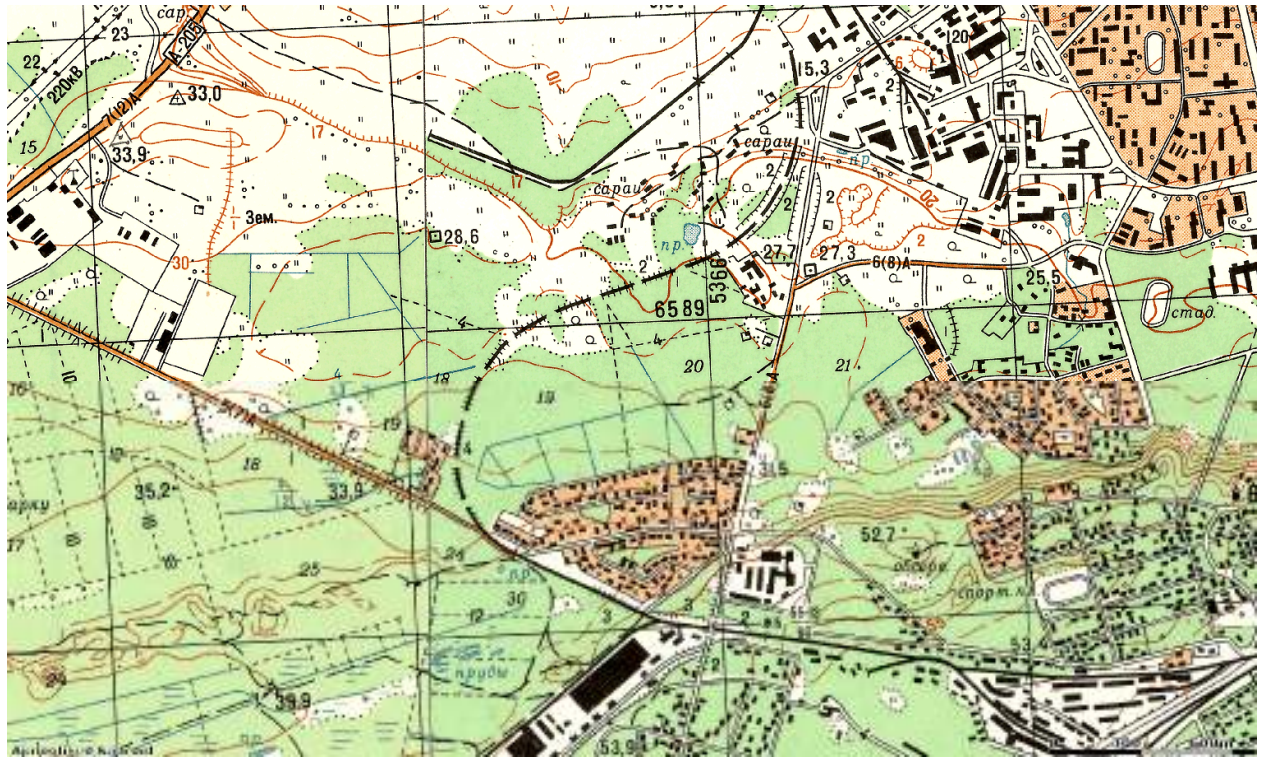
Joonis 2. Maa-ameti ajaloolised kaardid - NL topokaart 1940-ndate aastate lõpust



Joonis 3. Maa-ameti ajaloolised kaardid- NL – topokaart 1940-ndate aastate lõpust



Joonis 4. Maa-ameti ajaloolised kaardid- NL – topokaart 1950-ndate aastate lõpust



Joonis 5. Maa-ameti ajaloolised kaardid- NL – topokaart 1980-ndate aastate lõpust