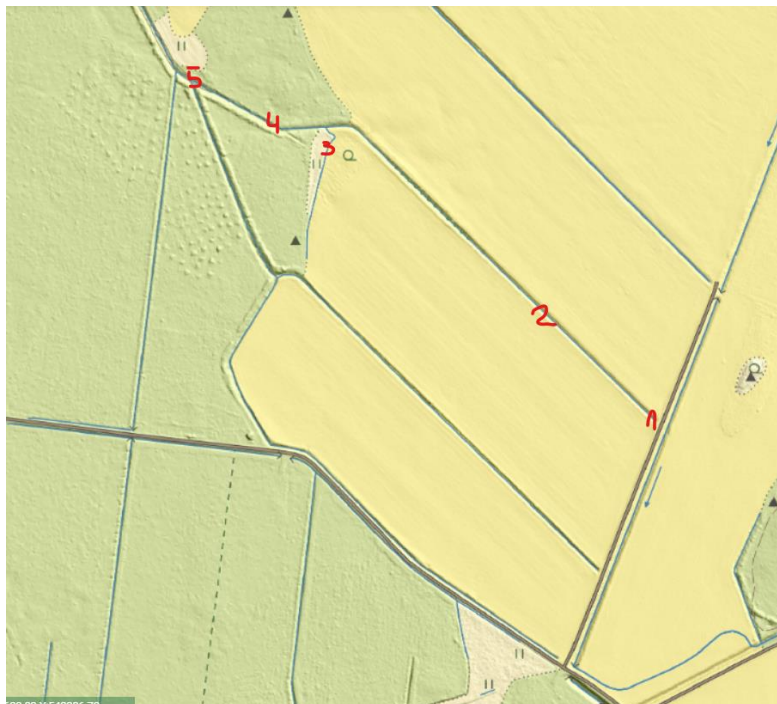
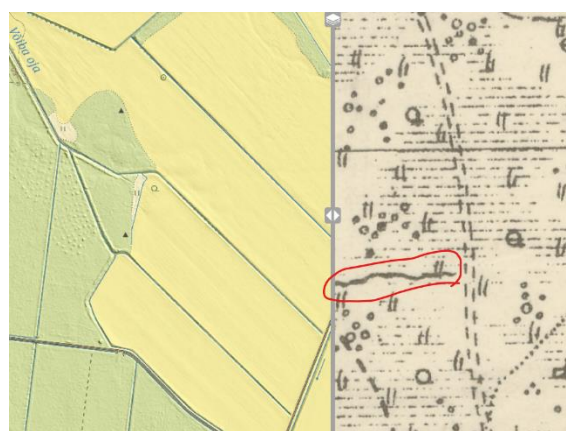


Võiba oja (VEE1097900) ülemjooksu vaatlus

Vaatluse aeg 03.03.24. Vaatleja Marko Vainu



1. Võiba oja uus lähe. Jäätunud kraavi ots. Ega see väga oja lähet ei meenutanud, mis on ka loogiline arvestades, et kraav algab valgla piiril. Kruusateest ida pool voolas aga kirdest edelasse korralik vooluveekogu, mis väriks ise registriveekogu staatust. Selles kraavis voolav vesi toitis kunagi Võiba oja, kuid suunati lõuna poole.



2. Võiba oja uues ülemjooksus polnud ka edasi loode pool vaba vett, lumi oli sees.



3. Lõunast suubuvas väikeses kraavis nirises veidi vett.

4. Selle koha peal oli juba vesi lahti ja voolas korralikult.



5. Koht, kus ühinevad varem Võiba oja ülemjooksuks loetud lõuna poolt tulev haru ja uus ülemjooks. Peavool on selgelt uus ülemjooks. Lõunast tulev haru oli ühinemiskohas jääs. Kagust tuleval põhiharul oli ka ühinemiskohas veidi jääd peal, kuid see oli ülesvoolu ikkagi rohkem lahti. Põhiharu org on ka laiem ja rohkem sirgendatud ojasängi meenutav kui lõunast tuleva haru org, mis oli küll sügav, aga kitsas.





Järeldus: Kuigi Võiba oja uus lähe pole loodusliku vooluveekogu jaoks endiselt kõige esinduslikum, siis on tegemist võimalikest variantidest parima lahendusega, sest haru, mille otsas lähe on, markerib kõige paremini oja kunagist looduslikku süngi ning on punktiks 5 laiemas orus ja suurema vooluhulgaga, kui lõuna poolt tulev haru. Orus säilinud algupärase oja märkide tõttu pole põhjendatud lugeda lähteks ka alles punkti 5. Oja lähte märkimiseks kusagile punktide 1 ja 4 vahele pole samuti argumente, kuna selles vahemikus ei suubu selle süngi ka ühtegi veerohket dreniotsa, mida saaks lugeda torusse suunatud oja väljavoolukohaks.