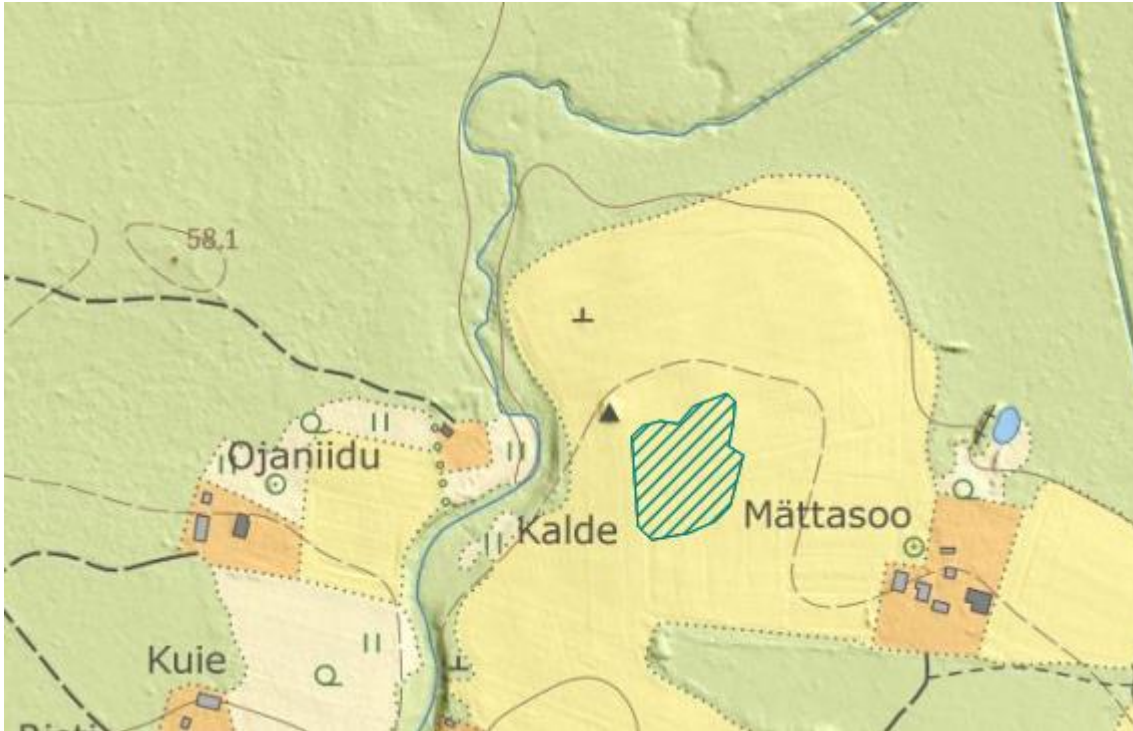


Tuhala loodusala karstijärvede ja -järvikute (3180*) ja nõrglubja-allikate (7220*) elupaigatüüpide inventuur

Marko Vainu,
KeA projekti ekspert,
Inventuuri aeg 14.03.2026

Tuhala loodusala kaitse-eesmärkideks on muuhulgas seatud karstijärved ja -järvikud (3180*) ning nõrglubja-allikad (7220*). Esimene neist elupaikadest on EELISE inventeeritud elupaikade andmestikus nelja polügoonina, teist pole polügoonidena piiritletud.

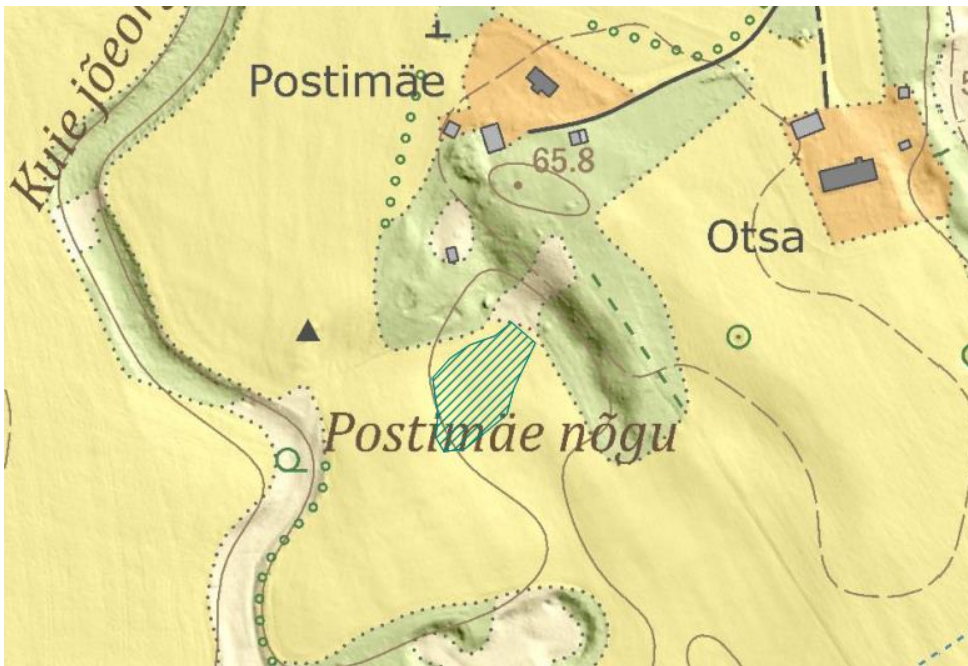
1. 177945083 Mättasoo (3180*)



Elupaigapolügoon asub põhjasuunalise kaldega lubjarikkal niidul. Oli vaatluse ajal täiesti kuiv Karstijärviku olemasolu selles kohas pole maapinna morfoloogiat arvestades võimalik:



2. -1478545083 Postimäe nõgu (3180*)



Elupaigapolügoon asub Postimäe nõo lääneveerul. Veerul asub põld. Vaatluse ajal oli see täiesti kuiv ning PRIA andmetel kasvatati alal 2025. aastal põldhernest.



Vaade 14.03.2026 Postimäe nõole kirde poolt Postimäelt.



Vaade 14.03.2026 Postimäe nõole edela poolt.

Nõkku võib väga veerohketel aegadel koguneda vesi. See toimub juhul, kui lõuna pool Virulase orus kerkib veetase sedavõrd kõrgele, et hakkab sealt lisaks Kuie jõeorule voolama Postimäe nõo poole. See on toimunud näiteks 2010. aasta aprillis. Samal ajal töötas ka Nõiakaev.



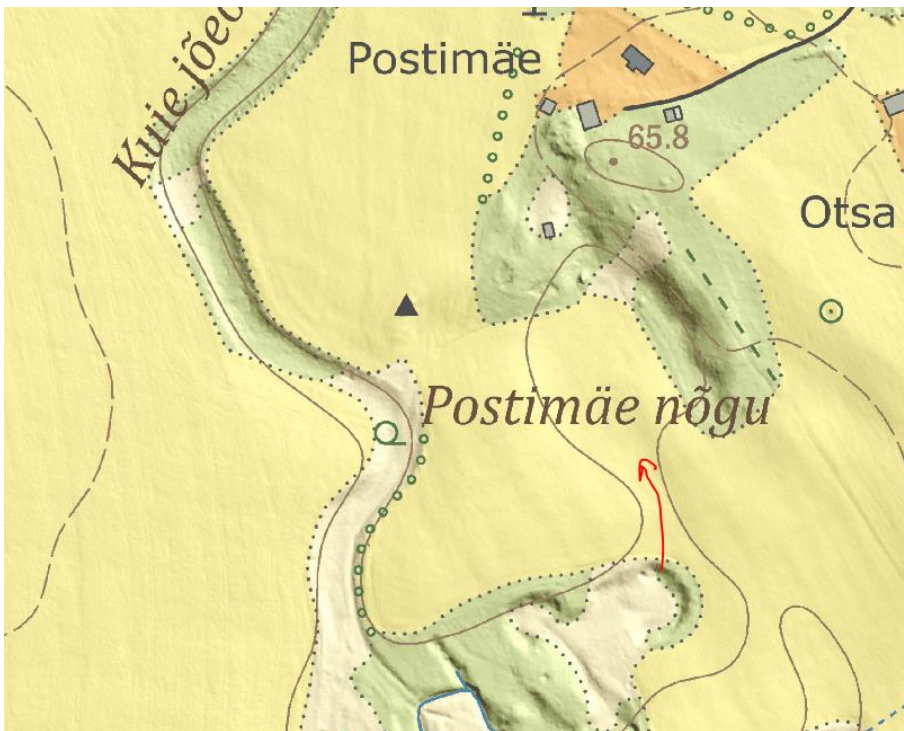
Vesi Postimäe nõos 10.04.2010. Vaade lõunast.



Vesi Postimäe nõos 10.04.2010. Vaade edelast.

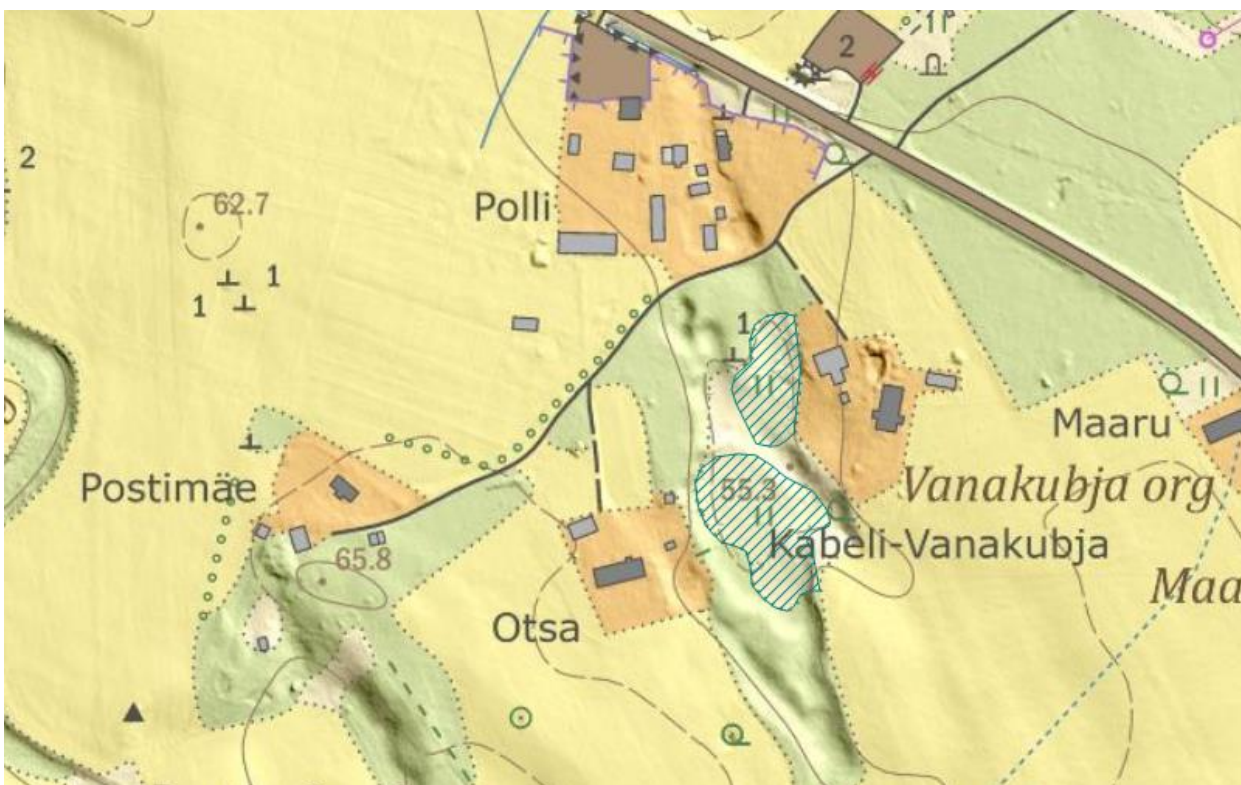


Veevool Virulase orust Postimäe nõo suunas 10.04.2010.



Sedavõrd veerohkeid olusid, mille korral vesi Postimäe nõkku valgub, esineb harva ning lühiajaliselt. Maa- ja Ruumiameti geoportaalil pole ühtegi ortofotot, millel oleks nõos vett näha. Seetõttu pole põhjendatud käsitleda nõgu karstijärvede ja -järvikute elupaigana.

3. 838545481 ja 862845481 Vanakubja org



Orus on eristatud kaks 3180* polügooni. Põhjapoolne hõlmab osa oru sügavamast osast ning lõunapoolne, sellest kõrgemal asuva tasase platoo. Oru sügavama osa põhjas oli vaatluse ajal niiske, hõreda taimestikuga muld. Kasvasid üksikud murunurmika tutid. Lausaliselt oli traktorijälgi.



Vanakubja org 14.03.2026. Vaade kagu suunas.



Vanakubja org 14.03.2026. Vaade loode suunas.

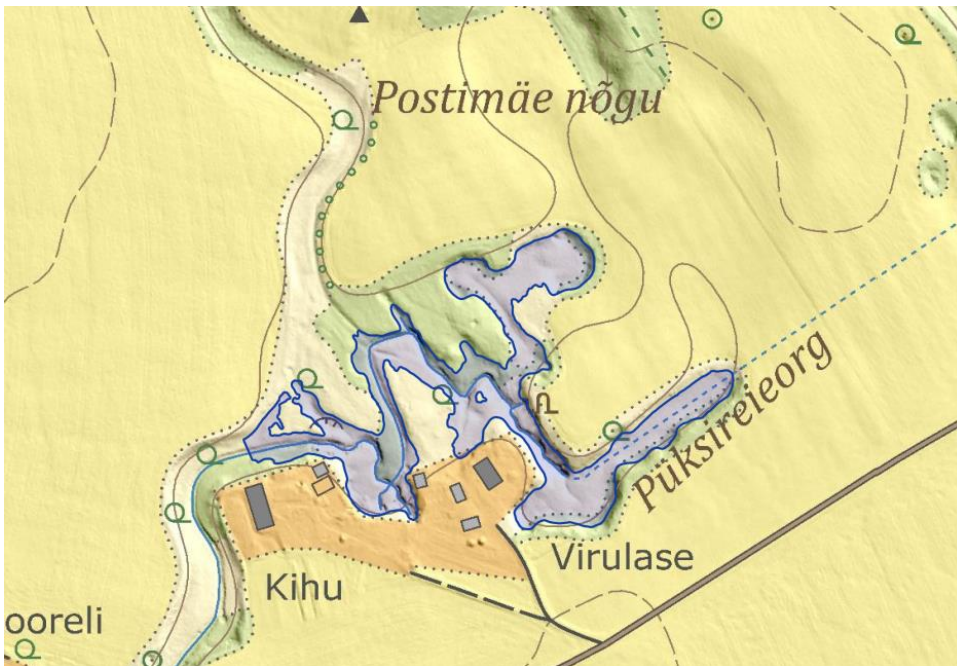
Lõunapoolse elupaigapolügooni ala on oru põhjaosast meetri kõrgemal. See oli kaetud tiheda rohukamaraga.



Vanakubja oru lõunaosas olev plato 14.03.2026 o. Vaade lõuna suunas.

Tuhala matkaraja infomaterjalides ([Karstiaala ja matkarada – Tuhala Looduskeskus](#)) on kirjas, et: “Veerikkal kevadel laiub orus ilus karstijärv.” Raamatus “Tuhala radadel” (A. Talioja, 2015) on pilt vett täis karstiorust. Samas pole ühelgi Maa- ja Ruumiameti geoportaalis oleval ortofotol orus vett näha. Orgu kujutavaid ortofotosid on geoportaalis 14 aastast ning üheksa neist on tehtud aprilli teisest poolest mai lõpuni. See viitab, et orus on vett harva ning kui on, siis lühiajaliselt. Seetõttu ei ole ka Vanakubja karstiorgu põhjendatud liigitada 3180* elupaigaks.

4. LTA1002271 Tuhala karstijärvik



EELISE tundlike alade nimistusse on kantud Virulase orgu kujunev Tuhala karstijärvik. Järvik moodustub suurvee ajal Tuhala karstialal Tuhala jõe poolt üleujutatud kurisute kohale. Järvik ei ole inventeeritud 3180* elupaigaks. Vaatluse ajal neeldus Tuhala jõe vesi juba Kihu talu juures olevates kurisutes. Oli näha, et selle aasta jooksul oli vesi jõudnud ka Virulase koopani, kuid tõenäoliselt mitte Püksireieorgu. 2025. aasta jaanuaris oli järvikus vesi sees.



Püksireieorg 14.03.2026.



Püksireieorg 19.01.2025.



Virulase koopasuu 14.03.2026.



Tuhala jõgi neeldus 14.03.2026 vaatluse ajal Kihu talu juures

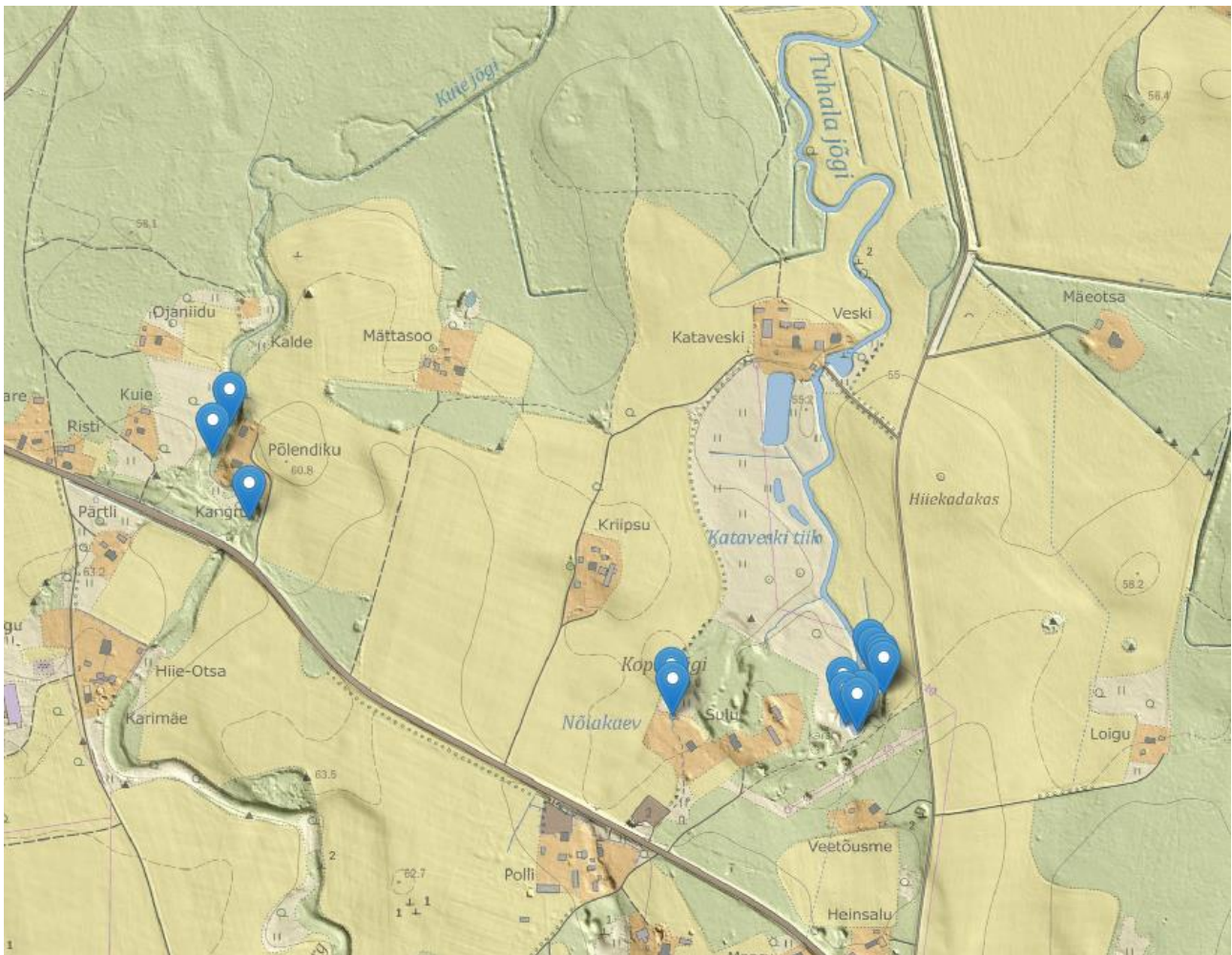


Kihu talu juures 19.01.2025. Vaade lõunasse.

Suurveega moodustub Virulase orgu küll sopiline karstijärvik, kuid ühelgi Maa- ja Ruumiameti kevadisel ortofotol seda näha pole. See tähendab, et järvik püsib lühiajaliselt ning kuivab enne vegetatsiooniperioodi ja muu elustiku aktiveerumise algust. Seetõttu on see küll huvitav geoloogilis-hüdroloogiline nähtus, aga seda ei saa käsitleda loodusdirektiivi elupaigana 3180*.

5. Nõrglubja-allikad (7230*)

EELISE inventeeritud elupaikade andmestikku pole Tuhala looduslal ühtegi nõrglubja-allika elupaika kantud. Alal seda elupaigatüüpi ka ei esine. Karstisüsteemi neeldunud Tuhala jõe vesi avaneb Veetõusme allikatena. Kõrgema veetasemega hakkavad tööle ka Nõiakaevu juures olev nn Nõiakaevutagune allikas (VEE4101400) ning veel kõrgema veetaseme juures ka Nõiakaev ise. Kuna tegemist on mõnesaja meetri ulatuses maa-all voolava jõevee väljavooludega, et sadestu allikates nõrglubja. Nii ajutised kui alalised põhjaveest toituvad allikad asuvad Kuie jõe (VEE1091401) lähtes, kuid ka nendes pole allikalubja sadestumist täheldatud (vaatlused on kantud allikad.info andmebaasi).



Allikad.info andmebaasi kantud allikad Tuhala looduslal.

Järeldused: Tuhala looduslal puuduvad 3180* ja 7230* elupaigad. Seni kehtivad 3180* elupaigaobjektid tuleb EELISes arhiveerida ning need kaks elupaigatüüpi loodusala kaitse-eesmärkide hulgast eemaldada.