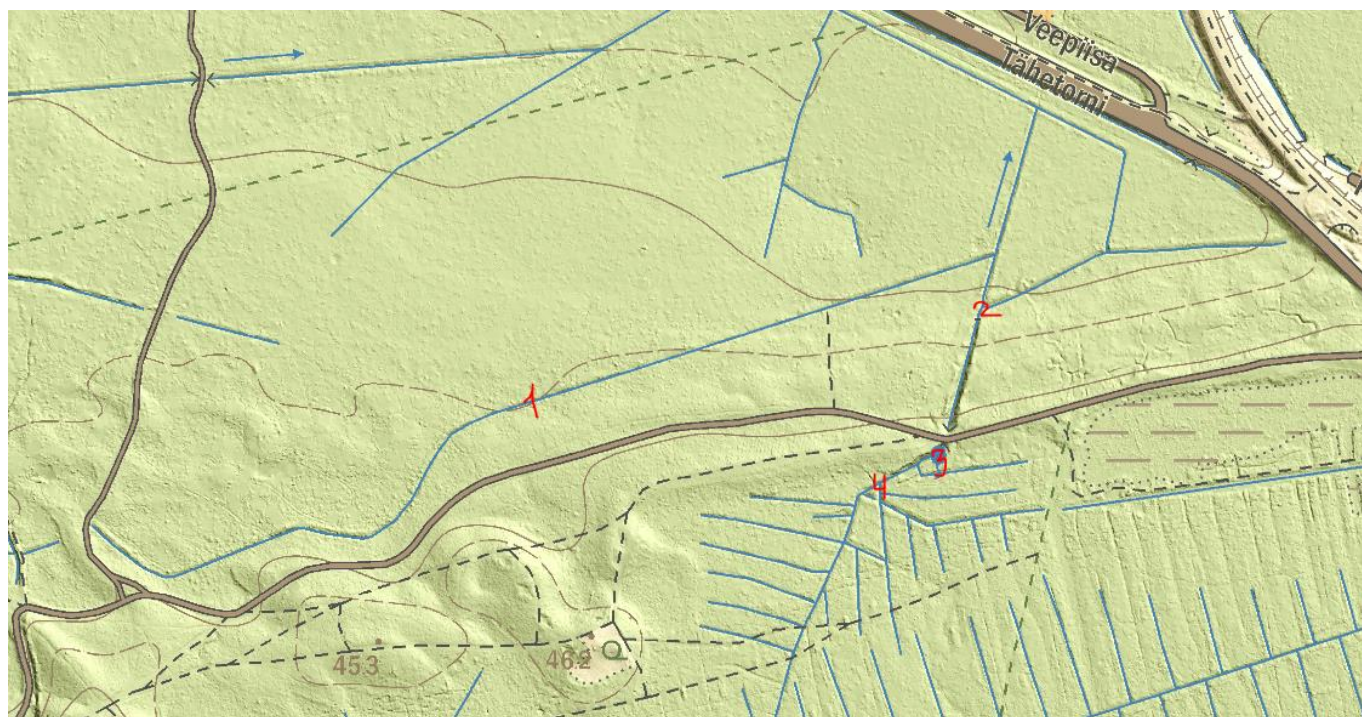


## Järveotsa oja (VEE1176600) ülemjooksu vaatlus

Vaatluse aeg 25.03.23. Vaatleja Marko Vainu



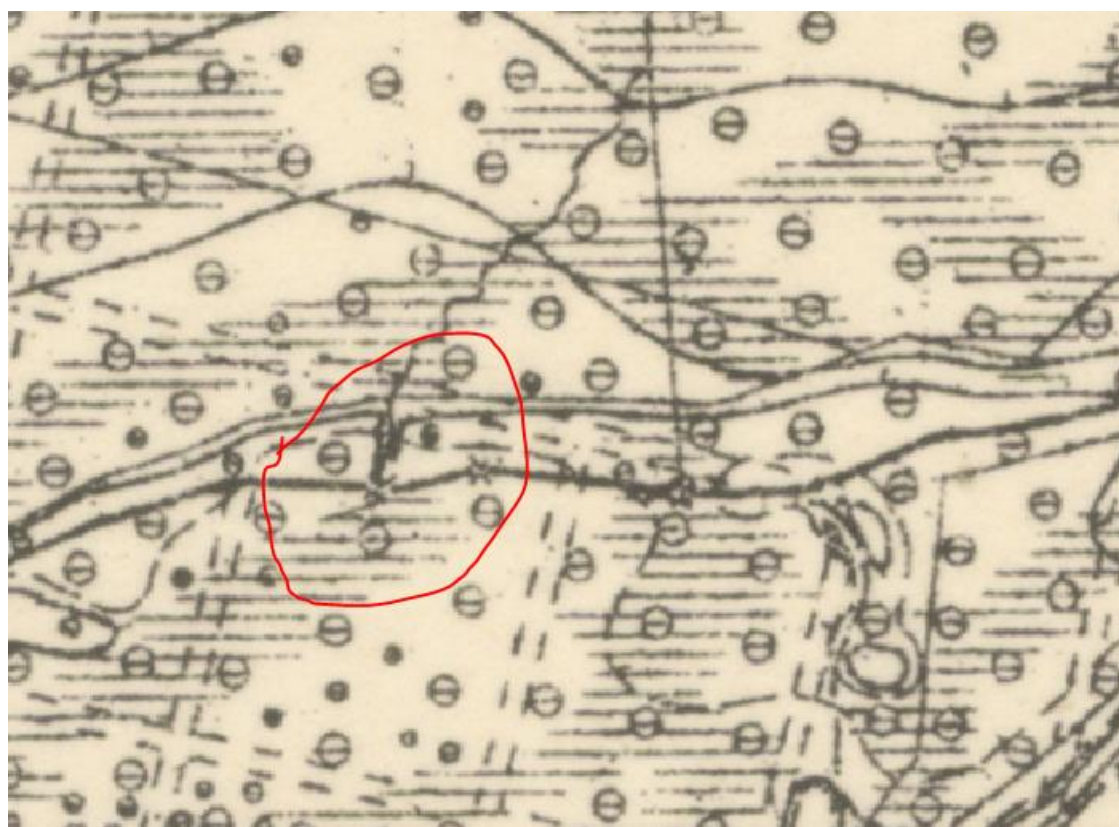
1. Järveotsa kraavi ülemjooksuks loetav lääne-idasuunaline kraav oli kuiv sisuliselt kuni ristumiseni edela-loodesuunalise kraaviga. Viimases mõnekümnes meetrist olid lume sulamise ajal seisev vesi sees, aga tundus, et see oli seal valdavalt edela-loodesuunalisest kraavist valgunud. Viimases voolas aga vett korralikult. Seega ei sobi see kraav Järveotsa oja ülemjooksuks. Ülemjooks peaks kulgema mööda edela-loodesuunalist kraavi.



2. Üle oja tegeliku sängi on värskelt rajatud sild. Silla juures on koht, kus oja vesi võib suurvee ajal kaheks hargneda ja osa vett kirdesuunalisse kraavi voolata (alumine pilt).



3. Suusaraja truubi kõrval on oja kaldal väike allikas, mis töötas veel 11. juunilgi:  
<https://allikad.info/springs/EE02712/>. Võimalik, et ajalooliselt algaski Järveotsa oja siit. Verstasel kaardil on oja lähe umbes sellesse kohta märgitud.



4. Koht, mis sobiks Järveotsa oja lähteks. Kokku saavad kaks enam-vähem ühesugust rabast tulevat väikest kraavi, milles mõlemas märtsis vesi voolas. Aprilli lõpuks olid need peaaegu kuivanud, kuid pärast ühinemist oli nire, mida võiks ojaks lugeda, täiesti olemas. Juuni alguses oli lõik siit kuni allikani aga sisuliselt kuiv, vaid seisva veega lombid olid sängi põhjas.



**Järeldus:** Järveotsa oja lähe tuleks ümber tõsta punkti 4, kuna seni oja ülemjooksuks loetav kraav on kuiv ka lumesulamise ajal, samas kui Harku rabast tulev haru on vähemalt suurvee perioodil adekvaatse veerohkusega. Oja lähteks sobib kahe sarnase rabakuivenduskraavi ühinemiskoht.